

Univ. Pub.
M.Sc.2
2515

ปฐมนิเทศ '15





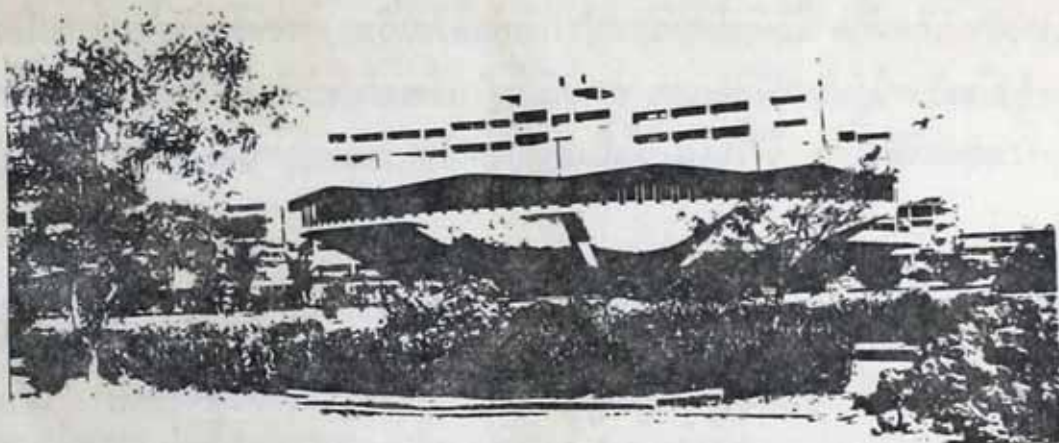
2515



TRUE SUCCESS IS NOT IN THE LEARNING, BUT IN ITS APPLICATION
TO THE BENEFIT OF MANKIND.

Nehru





ประวัติ และการศึกษา ในคณะวิทยาศาสตร์ มหาวิทยาลัยมหิดล

คณะวิทยาศาสตร์ มหาวิทยาลัยมหิดล เดิมคือ คณะวิทยาศาสตร์การแพทย์ สังกัดอยู่ในมหาวิทยาลัยแพทยศาสตร์ ต่อมาได้เปลี่ยน เป็นคณะวิทยาศาสตร์ เมื่อวันที่ 19 พฤศจิกายน พ.ศ. 2512 ส่วนมหาวิทยาลัยแพทยศาสตร์นั้น ได้เปลี่ยนชื่อเป็นมหาวิทยาลัยมหิดล ตามพระราชบัญญัติมหาวิทยาลัยมหิดล พ.ศ. 2512 ตั้งแต่วันที่ 2 มีนาคม ปีเดียวกันนี้

มหาวิทยาลัยแพทยศาสตร์ ได้จัดตั้งคณะวิทยาศาสตร์การแพทย์ขึ้น ในปี พ.ศ. 2500 โดยศาสตราจารย์นายแพทย์เฉลิม พรหมมาส อธิการบดีมหาวิทยาลัยในขณะนั้น ได้มอบหมายให้ ดร. สดางค์ มงคลสุข เป็นผู้ดำเนินการจัดตั้งคณะวิทยาศาสตร์ ของมหาวิทยาลัยแพทยศาสตร์ ทางราชการกองทัพบก ได้กรุณาโอนที่ดินของทรัพย์สินส่วนพระมหากษัตริย์ที่ถนนศรีอยุธยาให้เป็นเนื้อที่ประมาณ 7 ไร่ครึ่ง และรัฐบาลได้อนุมัติเงินงบประมาณสำหรับดำเนินการก่อสร้างตัวอาคารและอุปกรณ์ทดลองวิทยาศาสตร์ ให้สอดคล้องกับนโยบาย ที่ทางคณะ แพทยศาสตร์ที่จังหวัดเชียงใหม่ด้วย

ในปีแรกสถาบันการศึกษามีชื่อเรียกว่า **โรงเรียนเตรียมมหาวิทยาลัยการแพทย์** ได้รับ
นักศึกษาเตรียมแพทย์รุ่นแรกเป็นจำนวน 65 คน เพื่อเตรียมนักศึกษาให้คณะแพทยศาสตร์
โรงพยาบาลนครเชียงใหม่ ซึ่งในขณะนั้นขึ้นอยู่กับมหาวิทยาลัยแพทยศาสตร์

ในปีต่อมา ทางสถาบันได้ขยายแผนงาน โดยรับนักศึกษาระดับต่างๆ ในมหาวิทยาลัย
แพทยศาสตร์ ซึ่งจะต้องศึกษาวิชาด้านวิทยาศาสตร์พื้นฐาน เป็นเวลา 2 ปี มาสอนทั้งหมด เช่น
นักศึกษาเตรียมแพทย์ สำหรับโรงเรียนแพทย์ต่างๆ นักศึกษาเตรียมเภสัชศาสตร์ เตรียม
ทันตแพทยศาสตร์ เตรียมเทคนิคการแพทย์ เตรียมวิทยาศาสตร์สาธารณสุข เตรียมพยาบาล
และอนามัยปริญญา และได้ขยายหลักสูตรชั้นปริญญาโทในสาขาวิชาวิทยาศาสตร์พื้นฐาน คือ
วิชาเคมี และกายวิภาคศาสตร์ตามลำดับ

ในปี พ.ศ. 2503 ทางรัฐบาลได้ตราพระราชบัญญัติ ยกฐานะขึ้นเป็น **คณะวิทยาศาสตร์การ
แพทย์** เปิดการศึกษาในวิชาต่างๆ ทั้งด้านวิทยาศาสตร์ และวิทยาศาสตร์การแพทย์ ถึงชั้น
ระดับปริญญาตรี โท และ เอก จำนวนนักศึกษาก็ได้เพิ่มขึ้นเป็นลำดับ จาก 65 คน ใน
พ.ศ. 2501 จนกระทั่ง พ.ศ. 2514 มีนักศึกษาระดับปริญญาตรี 1409 คน ระดับปริญญาโท 51
คน และระดับปริญญาเอก 27 คน

การผลิตอาจารย์ เนื่องจากคณะวิทยาศาสตร์การแพทย์เป็นสถาบันการศึกษาใหม่ และอาจารย์
ทางด้านวิชาวิทยาศาสตร์พื้นฐานก็หาได้ยากมาก คณะฯ จึงวางโครงการระยะยาวสร้างอาจารย์
ของตนเองขึ้น ตั้งแต่แรกที่ลงมือดำเนินการ มาจนถึงปัจจุบัน คณะฯ ได้ทำการคัดเลือก
นักศึกษาระดับ 1-2 ที่เรียนดีมากที่สุด ซึ่งเป็นนักศึกษาที่สอบ ม.ศ. 5 ได้อยู่ใน 50 คนแรก ไปศึกษา

วิชาวิทยาศาสตร์สาขาต่าง ๆ ตั้งแต่ต้นปีที่ 1 จนจบปริญญาตรี โท และเอก ในประเทศ
ออสเตรเลีย นิวซีแลนด์ อังกฤษ และสหรัฐอเมริกา จำนวนอาจารย์ในคณะ ฯ ปัจจุบันมี 125 คน
กว่า 30 คนในจำนวนนั้น เป็นอาจารย์ที่มีคุณวุฒิชั้นปริญญาเอก

การสร้างอาจารย์โดยวิธีคัดเลือกจากนักศึกษาที่เรียนดีเด่นของคณะดังกล่าว ได้รับความช่วยเหลือ
อย่างดียิ่ง จากแผนการโคลัมโบ ของประเทศออสเตรเลีย นิวซีแลนด์ อังกฤษ และทุนของ
รัฐบาลไทยเอง นักศึกษาเหล่านี้ ส่วนมากนักศึกษาถึงชั้นปริญญาเอก จากสหรัฐอเมริกา โดย
ทุนการศึกษาของมูลนิธิ ร็อกกัฟเฟิลเลอร์ หรือทุนของรัฐบาลไทย และบางส่วนศึกษาจากอังกฤษ
โดยทุนของรัฐบาลอังกฤษ หรือของรัฐบาลไทย การสร้างอาจารย์นี้ได้รับความช่วยเหลือจาก
บรรดามิตรประเทศ และมูลนิธิที่กล่าวมาแล้วเป็นอย่างมาก นอกจากนี้เจ้าหน้าที่ของกรม
วิเทศสหการ สำนักงาน กพ. สำนักงานงบประมาณ และสำนักงานนายกรัฐมนตรีก็ได้กรุณา
ให้ความร่วมมืออย่างดียิ่งต่อคณะตลอดมา

ในปี พ.ศ. 2501 ทางคณะ ฯ ได้เริ่มทาบหามขอความช่วยเหลือจากมูลนิธิร็อกกัฟเฟิลเลอร์ โดย
Dr Richmond K. Anderson Associate Director ทาง Natural and Medical Sciences ของ
มูลนิธิร็อกกัฟเฟิลเลอร์ ได้พิจารณาโครงการวิจัยของคณะ ฯ มูลนิธิ ฯ ได้อนุมัติเงินช่วยในการวิจัย
ครั้งแรก 15,000 เหรียญ และได้ส่งศาสตราจารย์ Dr James S. Dinning มาช่วยการสอนและ
การวิจัยในสาขาวิชาชีวเคมี และต่อมาทางมูลนิธิ ได้แต่งตั้งให้ James S Dinning ทำหน้าที่
เป็นผู้แทนของมูลนิธิ ฯ ประจำประเทศไทย มีสำนักงานอยู่ที่คณะวิทยาศาสตร์การแพทย์อีกด้วย

เพื่อที่จะขยายงานของคณะวิทยาศาสตร์การแพทย์ให้ก้าวหน้าต่อไปในด้านวิจัย และขจัดปัญหา การขาดแคลนแพทย์ทางด้านวิชาวิทยาศาสตร์พื้นฐาน ทางคณะ ฯ ได้ทาบทามขอความช่วยเหลือ เป็นโครงการระยะยาวจากมูลนิธิร็อกกเฟลเลอร์ ซึ่งทางมูลนิธิ ฯ ได้ให้ความสนใจและช่วยเหลือ ด้วยดีตลอดมา จนปี พ.ศ. 2509 รัฐบาลได้อนุมัติเงินงบประมาณ และที่ดินหน้ากระทรวงอุตสาหกรรม สำหรับสร้างตึกทดลองวิทยาศาสตร์ของคณะ ฯ และสร้างโรงพยาบาลของคณะแพทยศาสตร์

ในด้านความช่วยเหลือตามโครงการร่วมกับมูลนิธิร็อกกเฟลเลอร์นี้ มูลนิธิ ได้ให้การช่วยเหลืออย่าง มากมายในด้านเครื่องมือทดลองวิทยาศาสตร์ อาจารย์ผู้เชี่ยวชาญในสายวิทยาศาสตร์พื้นฐานทุน การศึกษา ปริญญา โท เอก ณ สหรัฐอเมริกา ทุนอุดหนุนการวิจัย และ ห้องสมุด ร่วมกับ China Medical Board นอกจากนี้ทางคณะวิทยาศาสตร์การแพทย์ได้ร่วมมือทำการวิจัยร่วมกับ Department of Nutrition and Food Science แห่ง Massachusetts Institute of Technology ซึ่งได้ให้ความช่วยเหลือในด้านเครื่องมือ อาจารย์ และอุดหนุนการวิจัยอีกด้วยเช่นกัน.

นอกจากนี้ คณะยังได้รับความช่วยเหลือ จากรัฐบาลอังกฤษในด้านผู้เชี่ยวชาญทางวิชาเคมี ทุน การศึกษา เครื่องมือทดลองวิทยาศาสตร์ และองค์การ SEATO ก็ได้จัดส่งศาสตราจารย์ทางวิชา อินทรีย์เคมีมาช่วยทำการสอน และวิจัยติดต่อกัน เป็นระยะเวลากว่า 5 ปี รัฐบาลประเทศเยอรมัน ตะวันตกได้จัดหาอาจารย์มาช่วยสอน พร้อมกับใช้เครื่องมือทดลองวิทยาศาสตร์บางส่วน รัฐบาล ออสเตรเลียก็ได้ให้อุปกรณ์วิทยาศาสตร์ด้วยเป็นบางส่วน

การศึกษาในคณะวิทยาศาสตร์

คณะวิทยาศาสตร์ ให้การศึกษา 3 ระดับ คือ

1. **เตรียมวิทยาศาสตร์** มีหลักสูตร 2 ปีเป็นการศึกษาเกี่ยวกับวิชาวิทยาศาสตร์ระดับพื้นฐาน

เช่น เคมี ชีววิทยา ฟิสิกส์ คณิตศาสตร์ ฯลฯ สำหรับนักศึกษาที่จะไปศึกษาต่อในระดับปริญญาตรีในสาขาวิชาแพทยศาสตร์ เกษษศาสตร์ ทันตแพทยศาสตร์ สาธารณสุขศาสตร์ พยาบาล เทคนิคการแพทย์ กายภาพบำบัด และวิทยาศาสตร์คณะต่างๆ ของ มหาวิทยาลัยมหิดล

2. ปริญญาตรี

เป็นการศึกษาสำหรับนักศึกษาทางด้านวิทยาศาสตร์การแพทย์ และวิทยาศาสตร์ ซึ่งได้ผ่านการศึกษาระดับเตรียมวิทยาศาสตร์ ในคณะวิทยาศาสตร์มาแล้ว การศึกษาทางด้านวิทยาศาสตร์การแพทย์ เป็นการศึกษเกี่ยวกับวิทยาศาสตร์ชีวภาพ ซึ่งมวิชาเกษตรวิทยา ชีวเคมี สรีรวิทยา กายวิภาคศาสตร์ จุลชีววิทยา และพยาธิวิทยาเป็นหลัก เมื่อนักศึกษาสำเร็จการศึกษาในระดับนี้แล้ว จะได้ปริญญาตรีทางวิทยาศาสตร์การแพทย์ และมีโอกาสศึกษาต่อทางแพทยศาสตร์ในคณะแพทยศาสตร์ โรงพยาบาลรามาธิบดี หรือมีโอกาที่จะทำปริญญาในระดับสูงขึ้น ทางวิทยาศาสตร์ชีวภาพในคณะวิทยาศาสตร์ ส่วนทางด้านวิทยาศาสตร์ เป็นการศึกษากทางเคมีและชีววิทยา นักศึกษาจะได้รับปริญญาตรีทางวิทยาศาสตร์ สาขาเคมี หรือชีววิทยา เมื่อสำเร็จการศึกษาแล้ว

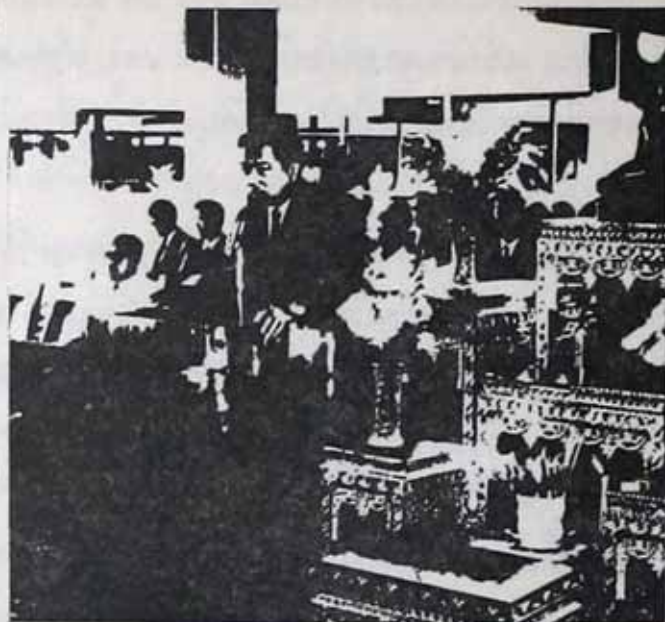
3. ปริญญาโทและเอก

โดยการร่วมมือกับบัณฑิตวิทยาลัย มหาวิทยาลัยมหิดล คณะวิทยาศาสตร์สามารถให้การศึกษาระดับสูงในภาควิชาเคมี ชีวเคมี กายวิภาคศาสตร์ สรีรวิทยา เกษษวิทยา จุลชีววิทยา และพยาธิวิทยา การศึกษาในระดับนี้ จัดขึ้นสำหรับนักศึกษาทั้งชาวไทยและชาวต่างประเทศ ซึ่งอย่างน้อยที่สุด ได้ผ่านปริญญาตรีทางวิทยาศาสตร์และวิทยาศาสตร์การแพทย์มาแล้ว นักศึกษาจะต้องทำการศึกษา ค้นคว้า วิจัย และเสนอวิทยานิพนธ์ตามความต้องการของแต่ละภาควิชา.

ประวัติและการศึกษาในคณะวิทยาศาสตร์มหาวิทยาลัยมหิดล

แต่ นักศึกษาใหม่

ศาสตราจารย์ ดร. กัจจกร มนูญปัจจุ
คณบดี คณะวิทยาศาสตร์
มหาวิทยาลัยมหิดล



คณะวิทยาศาสตร์ มหาวิทยาลัยมหิดล ขอต้อนรับนักศึกษาใหม่ทุกคน หวังว่า
ความตื่นเต้นที่ได้เข้ามาศึกษาในคณะนี้ ซึ่งเป็นความตื่นเต้นที่เกิดจากความไม่คาดหวังกันมา
ก่อน หรือจากความสมปรารถนา หรือไม่ได้เป็นที่ต้องการกันมาก่อนก็ตามนั้น คงจะค่อย ๆ
กลายเป็นความเพลิดเพลินในการศึกษา ในความสามัคคี และความช่วยเหลือซึ่งกันและกัน
ต่อไป จนกระทั่งเกิดความรักต่อหมู่คณะ ต่อสถานศึกษา เมื่อใกล้จบหลักสูตรแล้ว
หวังว่าอีก 2 ปีในวันเดียวกันนี้จะไปอยู่ในคณะอื่น หรือประเภทวิชาอื่น คงจะไม่ลืมถึงความ
ตื่นเต้นต่าง ๆ ที่ผ่านไป คงจะไม่ลืมถึงความรักความสนทนากับเพื่อนฝูงที่ค่อย ๆ ก่อตัวขึ้น
ไม่ลืมว่า ครั้งหนึ่งเคยศึกษาอยู่ ณ คณะวิทยาศาสตร์นี้ คงจะจำได้ว่าใครบ้างเคยสอนเรา
มา จำได้ว่าใครบ้างเป็นเพื่อนเรา แต่ทุกสิ่งในโลกนี้ไม่เที่ยงแท้

ก่อนที่จะมีการรับนักศึกษาใหม่ มีผู้สงสัยหลายคนว่าเหตุใดจึงได้รวมเตรียมแพทย์
เตรียมเภสัช เตรียมทันตแพทย์ และวิทยาศาสตร์เข้าด้วยกัน สงสัยกันว่านักศึกษาใหม่ใน
ประเภทวิชาวิทยาศาสตร์ชีวภาพเหล่านี้คงจะต้อยในทางภูมิปัญญาลงไป เมื่อได้ตอบข้อซักถามไป
ทั้งเป็นคำพูด และข้อความที่เขียน ก็ดูเหมือนยังไม่ใคร่ขจัดความสงสัยนั้นไปได้ คงจะเนื่อง
จากว่าตอบไม่ชัดเจน หรือผู้ฟังไม่ได้ศัพท์ หรือไม่ฟังให้ไต่เรื่อง ข้อสงสัยนั้นเลยลุกลามไปถึง
บุคคลอื่นนอกคณะวิทยาศาสตร์ด้วย ดังที่ปรากฏว่ามีผู้ถามในหนังสือพิมพ์ฉบับหนึ่งไม่นานมานี้
ไม่ทราบว่าจนปานนั้นแล้วผู้สงสัยจะสนใจสงสัยหรือยัง — เมื่อทราบคะแนนสูงสุดต่ำของการสอบคัดเลือก
เข้ามศึกษา ขอนำคะแนนสูงสุดต่ำสุดมาเทียบไว้ให้เห็นชัด ดังนี้

สถาบัน	ปีการศึกษา	เตรียมแพทย์	เตรียมเภสัช	เตรียมทันต	วิทยาศาสตร์
จุฬาลงกรณ์	2514	× 394—327 ×	* 376—313	330—287	366—290*
	2515	✓ 415—341	369—290	319—271	392—270 ✓
เชียงใหม่	2514	× 406—329 ×	327—298	296—268	263—237
	2515	360—309	309—281	291—259	280—216
มหิดล		วพ.	วิทยาศาสตร์ ชีวภาพ		
	2514	× 438—352 ×	* 397—300 *		
	2515	✓ 417—294 ✓			

สรุปเอาเองก็คงจะทราบแน่ชัดว่า นักศึกษาใหม่ในประเภทวิชาที่ฟังรวมกันเข้ามา
นี้ อ่อนในทางสติปัญญากว่าใครหรือไม่ นักศึกษาใหม่เห็นว่าเป็นอย่างไร นักศึกษาใหม่ใน
ทุกประเภทวิชาที่เข้ามศึกษาไม่ต้อยกว่านักศึกษาของสถาบันอื่นในประเภทวิชาเดียวกันหรือคล้าย

คลึงกัน มีแต่ดีกว่า ตามผลสอบที่แสดงมานั้นเครื่องชี้ได้ชี้ว่ามีความต้องการศึกษาในประเภทวิชา
รวมอยู่มาก มีเช่นนั้นคงจะไม่ต้องมีปฏิสัมพันธ์ในครั้งนั้นแน่นอน

มีคนช่วยเป็นห่วงว่า เมื่อเข้ามาศึกษาแล้ว คงจะต้องชิงดีชิงเด่นกัน แย่งกันเพื่อ
เข้าศึกษาแพทย์ เกสัช ทันตแพทย์ วิทยาศาสตร์ หรือเทคนิคการแพทย์ สาธารณสุขศาสตร์
อย่างนั้นหรือ ใครที่ไม่ได้เรียนตามที่ตนปรารถนาไว้ คงจะกลุ้มใจเป็นโรคประสาทกันหมด
อย่างนั้นหรือ อาจเป็นไปได้หากคน ๆ นั้นเป็นคนเห็นแก่ตัว ไม่ประมาณตน คิดหรือพูดมากกว่า
ทำ ทุผลสิ้นปีการศึกษา 2516-17 ก็คงจะรู้กันหรือกว่าใครบ้างที่เสียใจจนฆ่าตัวตาย ดังที่มักคน
เป็นห่วงแทน เพราะว่าไม่ได้เรียนตามที่ตนอยากเรียน ทั้ง ๆ ที่เรียนไม่ได้

การที่คณะวิทยาศาสตร์จะให้ใครไปศึกษาในแขนงใดเมื่อจบหลักสูตร 2 ปีแล้วนั้น
จะพิจารณาจากความสมัครใจร่วมกับผลการศึกษามาตลอดหลักสูตร ดังนั้นก็ย่อมจะต้องมีการแบ่ง
ชั้นกันในการทำคะแนนเรียนกันเป็นธรรมดา เมื่อมีการแข่งขันเช่นนี้ จึงมีคนเกรงว่าจะทำ
ให้ความร่วมมือในกิจกรรมต่าง ๆ ลดน้อยลง ความสามัคคีน้อยลง เราลองมองในทางตรงข้าม
บ้างไม่ได้หรือ การเรียนเดียวในมหาวิทยาลัยนั้นไร้ผล จะต้องมาจับกลุ่มช่วยกันในการดูตำรา
ถกเถียงปัญหา เพื่อความก้าวหน้าทางวิชาการของตน จึงควรที่จะทำให้เกิดการรวมเป็นกลุ่มก้อน
ทำให้รู้จักช่วยเหลือซึ่งกันและกัน นี่เป็นความหวังซึ่งเชื่อว่าไม่เคยพลาด ใครมีสมองดี มีความ
ถนัด มีความอยากจะศึกษา ในสาขาวิชาชีพใด ก็ควรพิจารณาตัดสินใจด้วยตนเองด้วย— ผลของการ
ศึกษาตลอดหลักสูตรดังกล่าว ความหวังที่มอญจะเกิดผลหรือไม่จะรู้ได้เมื่อสิ้นปีการศึกษา 2516-
17 อีกนั้นแหละ นักศึกษารุ่นนี้อาจจะเป็นผู้ทำลายความหวังดังกล่าวโดยสิ้นเชิง โดยมีการทะเลาะ
แตกแยกกัน จิตใจเสื่อมโทรม นักศึกษาใหม่คิดว่าจะเป็นเช่นนี้ต่อไป

มีผู้สงสัยว่าเมื่ออาศัยผลของการศึกษาเป็นสำคัญ คงจะมีการวัดต้นหาครูบาอาจารย์
ผู้สอน ผู้ออกข้อสอบ ผู้ตรวจ เป็นการใหญ่ ประเคนสิ่งของให้แก่ครูบาอาจารย์ ผู้มีสิทธิให้

คะแนนกันอย่างแน่นขนัด ก็คงจะมีคนเช่นนี้บ้าง แต่ก็เชื่อว่าครูบาอาจารย์จะเห็นแก่เครื่อง
เช่นดังกล่าว แต่เพื่อป้องกันไว้ก่อน เราจะต้องหาความยุติธรรมในการให้คะแนนการสอบให้
เป็นไปตามผลของการสอบ ผลของการเรียนรู้จริง ๆ เราจะทำได้โดยการส่งคำตอบของนักศึกษา
ทุกคน ให้ครูอาจารย์ผู้ตรวจไปตรวจให้คะแนนโดยที่ไม่รู้ว่าเป็นกระดาษคำตอบของผู้ใด เรา
จะให้คะแนนความเอาใจใส่ต่อการศึกษา จากการเข้าห้องปฏิบัติการทดลอง แสดงถึงความเอา
ใจใส่ต่อวิชาการ ความสะอาดเป็นระเบียบของการปฏิบัติงานและของตัวบุคคลเอง ถ้าจะรวมถึง
การพิจารณาให้คะแนนหรือตัดคะแนนผู้ที่นำข้อเสีย (ง) มาสู่คณะด้วย จะดีไหม

เราไม่มีเจ้าหน้าที่พอที่จะทราบถึง ความเอาใจใส่ ทางวิชาการในเมื่อ มีการ บรรยาย
และเห็นว่าเป็นเรื่องของแต่ละบุคคล บางคนบางเวลาอาจจะไม่เข้าฟังคำบรรยายก็ได้ เป็นเพราะ
ตื่นไม่ทัน เจ็บป่วย ขี้เกียจเรียน ครูสอนไม่รู้เรื่อง ฟังครูไม่เข้าใจหรืออะไรอื่น จนทำให้ไม่
เข้าเรียนในวิชาใด ชั่วโมงใดชั่วโมงหนึ่งหรือเป็นประจำ หากมีเจ้าหน้าที่คอยตรวจสอบใครมา
ใครขาด ดูออกจะเป็นเรื่องจู้จี้ในเรื่องเล็กน้อยเกินไป จึงถือเอาว่า ใครใครเรียนเรียน ใคร
ใคร่ตกตก ก็หมดเรื่องไป

ทางคณะวิทยาศาสตร์ ได้พยายามเปลี่ยนแปลงเนื้อหาวิชาต่าง ๆ อยู่เสมอ ให้เข้ากับ
วิชาการสมัยใหม่ แต่ก็ไม่ได้หมายความว่านักศึกษามัธยมมาขนาดไหน ดังนั้นเพื่อที่จะไม่ให้วิชา
การล้าสมัยเกินไป จึงจำเป็นต้องมีเนื้อหาในวิชาการมาก แต่เวลาน้อยๆ จนเมื่อสอนในห้อง
บรรยายเพียงอย่างเดียว คงจะไม่ครบตามหลักสูตรบางวิชา จึงแนะนำให้ค้นคว้าหาเองจากตำราใน
ห้องสมุด จากข้อหนังสือที่จะแนะนำให้ หรือจากหัวเรื่องที่ปรากฏในหนังสือทั่ว ๆ ไป หรือหา
อ่านจากตำราที่แต่งขึ้นใหม่ ห้องสมุดจึงเป็นสถานที่ที่มีประโยชน์ต่อผู้ศึกษา แต่ก็ยังมีประโยชน์
มากพอกันสำหรับผู้ไม่ต้องการศึกษา ไว้ใช้เป็นสถานที่คุยกัน นอน กิน เป็นต้น เพราะว่าเป็นที่
บุคคลเหล่านั้น ไม่เป็นประโยชน์ต่อผู้ที่ต้องการใช้ห้องสมุดเพื่อต้องการศึกษา บางคนจึงเกิดความ

ราคาแพง แต่พูดไม่ออก ได้แต่สาปแช่งอยู่ในใจบ้าง เอาไปทำให้คนอื่นทั้งบ้าง อย่าไปตำหาเขาเลย
ไม่ช้าไม่นานก็ต้องจากกันไปแล้ว จงมีขันธ์เกิด

ในการเรียนของอย่าได้มุ่งเรียนเฉพาะวิชาหนึ่งวิชาใด แล้วทิ้งวิชาอื่น เพราะเห็น
ว่าวิชาที่มุ่งเรียนนั้นมีความสำคัญในการคิดคะแนนตอนสอบ ส่วนวิชาที่ไม่เรียนเป็นวิชาที่ไม่ค่อย
มีความสำคัญนัก การมุ่งเรียนเลือกวิชาเช่นนั้น แม้ว่าจะสอบไล่ได้หลังจากสอบแก้ตัวก็จะทำให้
ประวัติการศึกษาเสียไป เกิดความเสียใจเมื่อขอประวัติการศึกษาเพื่อการศึกษาต่อ ปะเหมาะ
เพราะที่ร้ายตกมากวิชาเขาก็เลยสอบตกซ้ำขึ้นไป จงศึกษาทุกวิชาที่มีการสอนการสอบให้มีความรู้
ต่อไปนำไปใช้เป็นผลดีต่อตนเอง ต่อหน้าที่การงาน ต่อชาติบ้านเมือง

ระบบการศึกษาของคณะวิทยาศาสตร์ ไม่ได้ถือตามหน่วยกิตที่บางสถาบันการศึกษา
ปฏิบัติกัน ไม่เป็นเปอร์เซ็นต์อย่างแท้จริง แต่เป็นการรวมทั้งสองอย่างเข้าด้วยกัน อาจจะ
แสดงย่อ ๆ ในที่นี้ได้ว่า วิชาใดที่มีการสอนสัปดาห์ละ 1 ชั่วโมงต่อหนึ่งภาคการศึกษาจะมี 1
หน่วยกิต วิชาใดที่มีปฏิบัติการทดลองสัปดาห์ละ 3-4 ชั่วโมง ต่อภาคศึกษามี 1 หน่วยกิต
หากเป็นการสอนวิชาใดตลอดปีคือ 2 ภาค-การศึกษา ก็จะเป็นสองเท่า เช่น วิชาเคมีทั่วไป มี
สอน 4 ชั่วโมง และปฏิบัติการทดลอง 3 ชั่วโมงต่อสัปดาห์ตลอดปี จะเป็น 10 หน่วยกิต จิตวิทยา
2 หน่วยกิต เป็นต้น

หลักสูตรการศึกษาในแต่ละปีอาจมีจำนวนหน่วยกิตของแต่ละวิชาไม่เท่ากัน ทั้งนี้
แล้วแต่ความมากน้อยของวิชาที่สอน ในตอนคิดผลการศึกษา จะนำคะแนนของการสอบ ความ
เอาใจใส่ในการปฏิบัติการทดลอง ฯลฯ ของแต่ละคนมาคูณด้วยหน่วยกิตของวิชานั้น ๆ รวม
เข้าด้วยกันทุกวิชาแล้วหารด้วยจำนวนหน่วยกิตรวมของวิชาทั้งหมดในหลักสูตรของบุคคลนั้น จะ
ได้เปอร์เซ็นต์ของผลการศึกษา สมมติว่าปีที่ 1 นี้ เคมี 10 หน่วยกิต ฟิสิกส์ 8 หน่วยกิต ชีว-
วิทยา 8 หน่วยกิต ภาษาอังกฤษ 8 หน่วยกิต จิตวิทยา 2 หน่วยกิต คณิตศาสตร์ 4 หน่วยกิต

สังคมวิทยา 2 หน่วยกิต รวมทั้งสิ้น 42 หน่วยกิต หากผลการสอบของแต่ละวิชาดังกล่าวข้างต้น เกินกว่า 60 เปอร์เซ็นต์ ถือว่าสอบได้ให้เลื่อนชั้น หากสอบในวิชาหนึ่งวิชาใด หรือหลายวิชา ได้คะแนนต่ำกว่า 60 เปอร์เซ็นต์ จะพิจารณาผลดังนี้

1. เมื่อรวมวิชาที่สอบได้แล้วจำนวนหน่วยกิตไม่ต่ำกว่า 2 ใน 3 ของหน่วยกิตรวม จะต้องสอบแก้ตัวในวิชาที่สอบได้คะแนนต่ำกว่า 60 เปอร์เซ็นต์ เช่น สอบตกในวิชาเคมี จิตวิทยา สังคมวิทยา ซึ่งรวมสอบตก 14 หน่วยกิต เป็นอันว่าสอบได้วิชาต่างๆ รวม 28 หน่วยกิต ซึ่งไม่ต่ำกว่า 2 ใน 3 ของหน่วยกิตรวมให้สอบแก้ตัวได้ แต่แม้ว่าตกเช่นนั้น แต่คะแนนสอบของวิชาใดวิชาหนึ่งตกต่ำกว่า 60 เปอร์เซ็นต์มาก ๆ เช่น ต่ำกว่า 45 เปอร์เซ็นต์ อาจพิจารณาว่าวิชานั้นอ่อนมาก เห็นควรให้ตกซ้ำชั้นได้

2. จำนวนหน่วยกิตของวิชาที่สอบได้ ต่ำกว่า 2 ใน 3 แต่ไม่ต่ำกว่า 1 ใน 2 ของหน่วยกิตรวม จะต้องเรียนซ้ำชั้นไม่ได้ทำการสอบแก้ตัว เช่น สอบตกในวิชา เคมี และฟิสิกส์ ซึ่งรวมเป็น 18 หน่วยกิต จึงสอบได้วิชาต่างๆ รวมแล้ว 24 หน่วยกิต ซึ่งน้อยกว่า 2 ใน 3 แต่ไม่ถึงครึ่งหนึ่ง จึงต้องสอบตกเรียนซ้ำชั้น

3. เมื่อผลการสอบแสดงว่าจำนวนหน่วยกิตของวิชาที่สอบได้ ต่ำกว่า 1 ใน 2 ของหน่วยกิตรวมแล้ว ถือว่าไม่น่าที่จะเรียนต่อไปได้ สมควรให้ออกจากสภาพการเป็นนักศึกษาไป เช่น สอบตกในวิชา ฟิสิกส์ ชีววิทยา และภาษาอังกฤษ หรือวิชาอื่น ๆ อีก ซึ่งรวมเป็น 24 หน่วยกิต จึงสอบได้วิชาต่างๆ รวมแล้ว เพียง 18 หน่วยกิต ซึ่งต่ำกว่าครึ่งหนึ่งของหน่วยกิตทั้งหมด จึงเป็นตกให้ออก

คุณหนังสือมากเกินไประวังเจ็บป่วย แต่จะเจ็บไข้ได้ป่วยอย่างไรก็อยู่ใกล้หมอ คงจะช่วยเหลือได้ คณะวิทยาศาสตร์มีหน่วยบริการสุขภาพนักศึกษาอยู่ ณ ห้องชั้นล่างของตึกวิจัย ซึ่งเป็นตึกที่เชื่อมระหว่างตึกเคมี (ที่มีสำนักงานเลขานุการ) และตึกชีววิทยา นักศึกษาของ

คณะวิทยาศาสตร์ทุกคนเมื่อรู้สึกเจ็บป่วยจะต้องได้รับการตรวจขั้นแรก จากแพทย์ ของหน่วยบริการ
นก่อน หากแพทย์วินิจฉัยว่าสมควรได้รับการรักษา ณ โรงพยาบาลใด ในสังกัดของมหา-
วิทยาลัยมหิดล (คือ รพ. ศิริราช และ รพ. รามาธิบดี) จึงจะส่งตัวไปโรงพยาบาลนั้น ๆ นัก
ศึกษาจะไปรับการตรวจรักษาที่โรงพยาบาลทั้งสองที่กล่าวแล้วด้วยตนเองไม่ได้ นอกจากในกรณี
ฉุกเฉิน หน่วยบริการของคณะวิทยาศาสตร์เปิดตรวจโรคแก่นักศึกษาชายหญิง ทุกวัน เว้นวันหยุด
ราชการ ในระหว่าง 12.00-13.00 น. หากว่าเกิดรู้สึกเจ็บไข้ ได้ป่วยที่ทนไม่ไหวแล้ว ก่อนหรือ
หลังกำหนดเวลาที่แพทย์ประจำหน่วยจะทำการตรวจ จะทำอย่างไร มีต้อคอยกัน อีก 2-3 ชั่วโมง
หรือเป็นวัน จนกว่าจะถึงเวลานั้นก่อนหรือ ในกรณีนั้นถือว่าเป็นการเจ็บป่วยอย่างฉุกเฉิน รีบไป
หาหน่วยอนามัยของโรงพยาบาลรามาธิบดี อยู่ชั้นที่สอง หรือไปตรวจเป็นผู้ป่วยนอกของโรง-
พยาบาลแห่งใดแห่งหนึ่งที่กล่าวแล้วก็ได้ หากไม่ได้ป่วยอย่างฉุกเฉินจริงเขาก็คงไล่กลับมาเอง
และไม่ให้การรักษา

ไม่ต้องการให้เจ็บป่วยบ่อยนัก ควรหันไปเล่นกีฬาเสียบ้าง คณะวิทยาศาสตร์มี
สนามบาสเกตบอลล์ ฟุตบอลล์ หรือกีฬากลางแจ้งอื่น ๆ อยู่แล้วแห่งเดียว คือสนามที่อยู่ระหว่าง
ตึกเคมีและรั้วของสำนักงาน ส.ป.อ. ที่ซึ่งกว้างขวางพอจะเล่นอะไรได้หลายอย่าง ห้ามเล่นใน
สนามหญ้าใด ๆ หรือลานใด ๆ นอกเหนือไปจากสนามดังกล่าวอย่างเด็ดขาด ทำไม? เพราะว่า
สนามที่อยู่ระหว่างตึกเคมีและฟิสิกส์ มีอาคารที่มีอุปกรณ์วิทยาศาสตร์อยู่ข้าง เป็นสำนักงานบ้าง
มีหน้าต่างกระจกบ้าง ทางเดินมีกระจกบ้าง ถ้ากระจกแตกใครจะทำให้ใช้ให้ใหม่ หากอุปกรณ์
วิทยาศาสตร์ราคาแพงแตก จะเอาที่ไหนเรียน สนามระหว่างตึกบรรยายและถนนเข้าตึกเคมี
เป็นสนามหญ้าเหมาะสำหรับเป็นที่นั่งเล่น ให้มีความงามตามธรรมชาติบ้าง เล่นกันไปเล่นกันมา
ต้นไม้ตายหญ้าตาย ทุสง่าที่อยู่หรือ ตามลานต่างๆมีคอมไฟบ้าง กระจกหน้าต่างบ้าง ของแตก
ง่ายทั้งสน ของแตกหักเสียหายเอาเงินที่ไหนซ่อม ซ่อมใหม่ทำให้ใหม่แตกใหม่ กลายเป็นวัฏ-
จักรแห่งการเสียเงินไป

นักศึกษาใหม่ทั้งหลาย มีใครแนะนำบ้างใหม่ในวันปฐมนิเทศ ว่านักศึกษาจะ
บำเพ็ญประโยชน์ต่อประชาชนได้อย่างไรบ้าง จะมีองค์การ หรือชมรม หรือกลุ่มอะไรที่ไหน
บ้างใหม่ ที่นักศึกษาจะได้ปวารณาตัวเข้าไปคลุกคลีด้วย เพื่อให้ตัวเราเป็นประโยชน์ต่อส่วน
รวมต่อผู้อื่น เอาไว้แนะนำในวันอื่นก็ได้กระมัง นักศึกษาใหม่ได้รับอะไรบ้างจากการปฐมนิเทศ
เรารู้จักคณะวิทยาศาสตร์ทั้งสถานที่ ระบบการศึกษา ระบบความเป็นอยู่ การศึกษาที่ดี ตลอด
จนครูบาอาจารย์ดีแล้วหรือ หรือว่าเราอยากจะให้ใครพยายามเอาอะไรมาใส่เรา ทั้งชักชวนเรา
ให้คิดไปอย่างที่ไม่คาดคิด หรือเรารู้ว่าเราไม่ได้อะไรขึ้นมาเลยในวันปฐมนิเทศ จนคิดได้ว่าวัน
หนึ่งได้ผ่านไปอีกแล้ว เหมือนกับที่เรื่อง แด่นักศึกษาใหม่ นี้ได้ผ่านไปแล้ว หรือว่าเรารู้แล้ว
ว่าปรัชญาของการศึกษาในมหาวิทยาลัยเป็นอย่างไร โดยที่เราไม่ต้องรู้ว่าเรากำลังศึกษาอะไร รู้
อะไรก็ช่างเถิด ขอให้รู้จริงจนสามารถนำไปใช้ได้จริง เป็นประโยชน์ต่อส่วนรวมให้มีความ
เป็นอยู่ของปวงชนดีขึ้นจริง ใช้ได้ทั้งสัน ก่อนจะเชื่ออะไร ขอให้ไตร่ตรองให้รอบคอบจนเชื่อ
ว่าความเชื่อนั้นถูกต้อง อย่าเชื่อเพราะเขาเล่ากันมา เพราะเป็นประเพณีกันมา เพราะเขาพูด
ด้วยท่าทางคำพูดอันถูกใจเรา หรืออื่น ๆ ขอให้ไตร่ตรองแต่สิ่งที่มีประโยชน์ต่อตนเองคนอื่น
และกระทำในสิ่งนั้น ทำดีกว่าพูด อย่าพูดแล้วไม่ทำ



เ ที ย ว ค ณ ะ วิ ท ย า ศ า ส ต ร ์

วิวัฒน์ โรจนพิทยากร

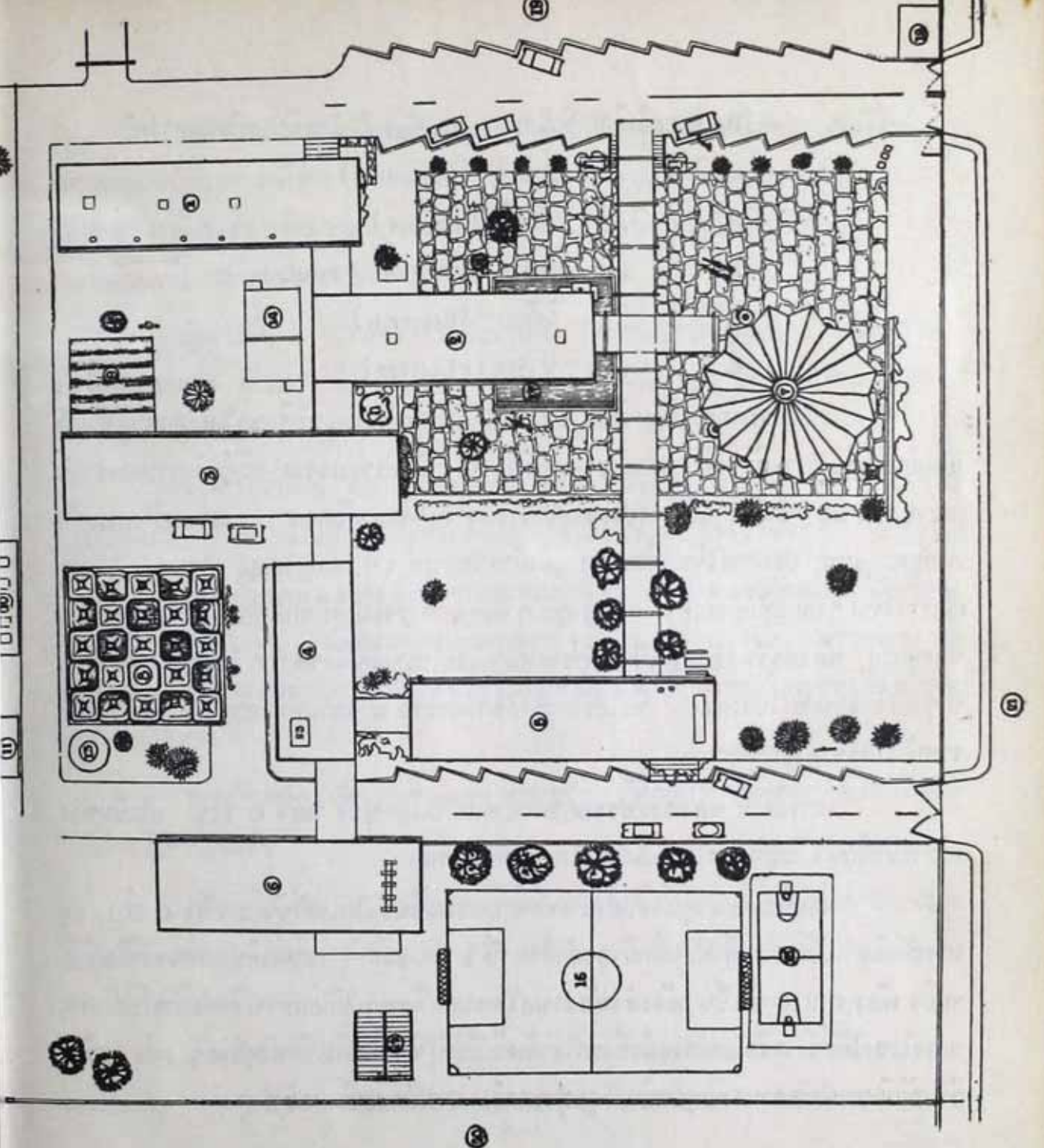
เนื่องในวันปฐมนิเทศ อันเป็นวันที่นักศึกษาใหม่เริ่มต้นการเรียนรู้ในระดับอุดมศึกษา และเป็นวันแรกที่นักศึกษาใหม่เริ่มรู้จักกับคณะวิทยาศาสตร์ของเรา ผมใคร่ขอนำนักศึกษาน้องใหม่ทั้งหลายชมคณะเสียให้ถ้วนทั่ว พร้อมกับแนะนำสถานที่ต่าง ๆ ที่นักศึกษาใหม่ควรจะไปทราบเอาไว้

ก่อนอื่น จะขอชี้แจงถึงการเรียกชื่อห้องต่างๆ ของแต่ละตึกในคณะ การเรียกชื่อใช้อักษรตัวแรกจากชื่อภาษาอังกฤษของตึกนั้นๆ ตามด้วยตัวเลข 3 ตัว เลขตัวแรกบอกชั้นที่ ส่วนเลขสองตัวหลังบอกเลขที่ของห้องในชั้นนั้น เช่น

ห้อง P 401 หมายถึงห้องที่ 1 ชั้นที่ 4 ตึกฟิสิกส์

ห้อง C 511 หมายถึงห้องที่ 11 ชั้นที่ 5 ตึกเคมี

อักษรตัวแรก จากชื่อภาษาอังกฤษของตึกต่างๆ มี



หมายเหตุ คำบรรยายอยู่ท้ายเรื่อง

B	หมายถึง	ชีววิทยา (Biology) และตีกายวิภาคศาสตร์
C	„ „	เคมี (Chemistry)
P	„ „	ฟิสิกส์ (Physics)
Pr	„ „	วิทยาศาสตร์ชีวภาพ (Preclinic)
R	„ „	วิจัย (Research)
L	„ „	ปาฐกถา (Lecture)

ผมจะเริ่มต้นตรงตึกเคมีชั้น 1 ก่อน เพราะเป็นที่ ๆ นักศึกษาใหม่ทุกคนรู้จักแล้วตั้งแต่ตอนมารายงานตัว ห้องที่คุณมารายงานตัว คือ ห้องสารบรรณ หรือที่ทำการของสำนักเลขานุการคณะ ซึ่งเป็นศูนย์กลางประสานงานระหว่างนักศึกษากับคณะ และระหว่างคณะกับภายนอก เช่น ประกาศให้นักศึกษาทราบถึงกำหนดการต่างๆ ตารางสอน, ตารางสอบ, และเรื่องราวต่างๆ เกี่ยวกับนักศึกษา ซึ่งคุณ ๆ ทั้งหลายควรจะมาดูป้ายประกาศในตู้กระจกหน้าห้องทุกวัน ห้องสารบรรณ ยังเป็นที่จ่ายจดหมายและไปรษณีย์ภัณฑ์ต่างๆ ในคณะ ทั้งยังเป็น ที่ ๆ นักศึกษาจะทำใบส่งตัว เพื่อไปรับการรักษายาบาล ณ สถานที่ที่หมักำหนดไว้ในด้านหลังของบัตรประจำตัวนักศึกษา

เราจะผ่าน ห้องสารบรรณ ทางซ้ายมือไปเรื่อยๆ ถึง ห้อง C 119 อันเป็นห้องบริการนักศึกษาเกี่ยวกับการไปรษณีย์และโทรศัพท์สาธารณะ

ตอนนี้ผมจะนำคุณกลับมาทางห้องสารบรรณชั้นบนันไต่ไปยังชั้น 2 ห้อง C 201 อยู่ทางซ้ายมือ เป็นห้องปฏิบัติการเคมีของนักศึกษาระดับ 1 ทุกแผนก เราจะเดินไปทางขวามือเรื่อยจนถึง ห้อง C 216 ซึ่งเป็น ห้องสำนักงานสโมสรนักศึกษา นักศึกษาจะติดต่อกับเรื่องต่างๆ ของสโมสรได้ที่นี้ บริการอย่างหนึ่งซึ่งทำให้ห้องนี้เป็นที่รู้จักคือการเบิกพัสดุต่างๆ เช่น เครื่องกีฬาอันมีหมากกระดานแทบทุกชนิด, ลูกฟุตบอล, บาสเก็ตบอล ฯลฯ

ต่อจาก C 216 ก็เป็น ห้อง C 218 ห้องนี้เป็น ห้องสมุดสโมสร มีหนังสือต่าง ๆ
หลายประเภทได้แก่สารคดีต่าง ๆ, นวนิยาย, เรื่องสั้น, หนังสืออ้างอิง นิตยสารต่าง ๆ รวมทั้ง
หนังสืออนุสรณ์และอื่น ๆ อีกมากมาย ปรากฏว่าห้องนี้ จะเนืองแน่นไปด้วยนักศึกษา มานั่ง
อ่านหนังสือเพื่อพักผ่อนหย่อนอารมณ์จนแทบจะไม่มีเก้าอี้ว่างเลย

ถัดจากชั้น 2 เราจะผ่านขึ้นไปถึงชั้น 5 ห้องที่อยู่ใกล้รั้วคือ ห้อง C 511
ห้องสหนาการ เป็นสถานที่สำหรับให้นักศึกษาเล่นกีฬาในร่ม เช่น บิงปอง, หมากกระดาน
บริดจ์ หรือนั่งพักผ่อน

ห้องตรงข้ามกับ ห้องสหนาการ คือ ห้องดนตรี C 520 เป็นห้องสำหรับ
ฝึกซ้อมดนตรี ทั้งไทย และสากล มีเครื่องดนตรีทุกชนิด รอรับความสนใจจากนักศึกษาอยู่

ต่อจากตึกเคมี ผมจะพานักศึกษามาชมตึกใหม่ ซึ่งมีบางส่วนจะเปิดใช้ในปีการ
ศึกษาที่น่าสนใจคือ ห้องทางทิศตะวันตกสุดของชั้น 1 ซึ่งจะเป็นที่ทำการของสหกรณ์
นักศึกษาคณะวิทยาศาสตร์ โดยมีนักศึกษาเป็นผู้บริหารงาน นักศึกษาที่สนใจจะเข้าเป็นสมาชิก
ก็ติดต่อไปได้ที่ห้องนี้

ทางด้านหลังของตึกใหม่ ติดกับ ตึก สปอ. เป็นห้องพนักกีฬา ซึ่งจะเปิดใช้
ในปีการศึกษาเช่นกัน

ถัดจากตึกใหม่ เราจะเดินผ่านตึกวิจัยไปยังตึกชีววิทยา ห้องที่นักศึกษาควรทราบ
ไว้คือ ห้อง B 313 ซึ่งติดหน้าห้องว่า B 213 และ B 413 อันเป็นห้องปฏิบัติการทางชีววิทยา
ของนักศึกษานี้ 1

ติดต่อไป คือ ตึกฟิสิกส์ ชั้นล่างสุด เป็นที่พักผ่อนของนักศึกษา มีป้ายประกาศ
ของสโมสร, ศูนย์เขียนและอบรมวิชาการติดต่อกันอยู่ที่ผนังของห้องนี้ มีห้อง P 101 คือ

ห้องแสงเสียง เป็นสถานที่เก็บอุปกรณ์แสงเสียงของสโมสร และเป็นที่กระจายเสียงภายในคณะ ส่วนชั้น 2 และชั้น 3 เป็น **ห้องสมุดใหญ่** ซึ่งเป็นหัวใจของการศึกษาในคณะ บริการของห้องก็มีการให้ยืมหนังสือ การตอบปัญหา และค้นเรื่องจากเอกสารอ้างอิง รวมทั้งการถ่ายเอกสารและอื่น ๆ

ชั้น 4 ของตึกนม **ห้อง P 403** เป็นห้องปฏิบัติการทางภาษาอังกฤษ และห้อง **P 411** เป็นห้องปฏิบัติการฟิสิกส์ของนักศึกษาปี 1

เราจะกลับลงมาใต้ตึกฟิสิกส์อีกครั้ง ลงจากบันไดแล้วเลี้ยวซ้ายตรงไปจะผ่านสะพานซึ่งสร้างบรรยากาศให้ใต้ตึกฟิสิกส์เป็นที่น่าสนใจพอสมควร เหมือนกับว่าได้นั่งอยู่ริมสระอนิตาตในหิมพานต์ทีเดียว เราจะเดินผ่านสะพานตรงไปยังตึกกลม ซึ่งเรียกกันว่า **ตึกเล็กเชอร์** รูปร่างตัวตึกเป็นสี่เหลี่ยมผืนผ้าทุกด้านไป ภายในแบ่งเป็นห้าห้อง ห้องแรก L. 01 กว้างที่สุด ดูเหมือนว่าจะเป็นห้องแรกที่นักศึกษาใหม่เข้าไปตั้งแต่ว่าเหยียบเข้ามาในคณะ เพราะใช้เป็นที่ประชุมนักศึกษาในวันปฐมนิเทศน์ ส่วนห้องอื่นอีก 4 ห้องมีขนาดเล็กกว่า โดยปกติ ทั้ง 5 ห้องใช้เป็นห้องเรียนของนักศึกษา ปี 1—ปี 2 ในคณะ

ทางด้านหลังของตึกวิจัยข้างตึกชีววิทยาเป็นโรงอาหารของคณะ มีร้านอาหารกว่า 20 ร้านคอยบริการแก่นักศึกษาด้วยราคาที่เบากันเอง

นอกจากตึกต่าง ๆ แล้ว ยังมีสถานที่สำหรับเล่นกีฬาประเภทต่าง ๆ หลายแห่ง คือ มีสนามเนตบอลล์, วอลเลย์บอล, ตะกร้อ อยู่ระหว่างตึกชีววิทยากับตึกวิทยาศาสตร์ชีวภาพ สนามบาสเก็ตบอลล์ และสนามฟุตบอลล์ทางด้านตึก สปอ. มีห้องสนทนาการตามทักล่าวมาแล้ว, นอกจากนี้ บริเวณใต้ตึกฟิสิกส์ยังเป็นที่เล่นกีฬาในร่มอีกแห่งหนึ่ง เช่น หมากระดานต่าง ๆ รวมทั้งกีฬา “กระโดดร่ม” ซึ่งแพร่หลายมากในหมู่นักศึกษา

นอกจากที่กล่าวมาแล้วทั้งหมดยังมีตึกวิทยาศาสตร์ชีวภาพ ซึ่งส่วนใหญ่เป็นห้องปฏิบัติการของนักศึกษาระดับปริญญาโท และห้องพักอาจารย์ ซึ่งนักศึกษาใหม่ยังไม่จำเป็นต้องรู้ที่ตึกวิจัยชั้นล่าง จะเปิดห้องบริการสุขภาพนักศึกษา ซึ่งจะหันใช้ในปีการศึกษา^{*} หรือไม่กี่ยังไม่ทราบ

สรุปแล้ว วัน^{*}นี้เราได้เที่ยวชมคณะวิทยาศาสตร์จนเกือบทั่วแล้ว สำหรับห้องอื่น ๆ ที่นอกเหนือจากที่มากล่าวมาแล้วนั้นนักศึกษาใหม่จะทราบในโอกาสต่อไป

1. ตึกวิทยาศาสตร์ชีวภาพ
2. ตึกฟิสิกส์
3. ตึกชีววิทยา
4. ตึกวิจัย
5. ตึกเคมี
6. ตึกวิทยาศาสตร์ชีวภาพ
7. ตึกป่ารุกดา
8. โรงอาหาร
8. ตึกกายวิภาคศาสตร์
10. ตึกพัสดุ
11. cocler unit
12. ศาลพระภูมิ
13. Wates Tower
14. สนามวอลเลย์บอล
15. สนามบาสเก็ตบอล
16. สนามฟุตบอล
17. สระน้ำ
18. ที่พักยามประคูดู
19. โรงพยาบาลรามธิบดี
20. สำนักงาน ส.ป.อ.
21. ถนนพระราม 6
22. ห้องพักนักกีฬา
23. ทางขึ้นตาดฟ้า^{*}



นักศึกษานใหม่

ศาสตราจารย์ นายแพทย์เสนอ อินทรสุศรี

เมื่อเปิดภาคการศึกษาใหม่ มหาวิทยาลัยก็จะมีนักศึกษาที่เข้ามารับการศึกษาใหม่อีกจำนวนมาก ซึ่งนิยมเรียกกันว่า “น้องใหม่” และดูเหมือนจะเป็นประเพณีที่จะจัดให้มีการต้อนรับน้องใหม่นั้นขึ้น ไม่ว่าในคณะ ในมหาวิทยาลัย หรือสถาบันการศึกษาใด ๆ

พวกที่เข้ามาอยู่ใหม่ ต่างก็มาจากแหล่งต่างๆ กัน เคยชินต่อขนบประเพณี และความคิดแตกต่างกันมาจากที่อื่น เมื่อจะต้องมาอยู่รวมหมู่รวมคณะกัน จึงควรจะได้มีการแนะนำเรื่องอันพึงจะปฏิบัติไว้บ้าง

เสมือนบ้านซึ่งตนจะต้องเข้ามาอยู่ใหม่ โดยจากบ้านที่เคยอยู่จนชินมานานแล้วนั้น ผู้ที่มาอยู่ใหม่ ควรจะได้รับทราบสภาพของบ้านที่ตนจะเข้ามาอยู่ ทราบความเป็นอยู่ของผู้ที่อยู่เก่า และทราบถึงเรื่องต่างๆ ที่ผู้เข้ามาอยู่นานแล้วนั้น เขามีการปฏิบัติกันอย่างไร เพื่อที่

คนจะได้ปรับตัวให้อยู่ในบ้านใหม่ได้โดยปราศจากความรู้สึกว่าเหว่ กังวลใจ และเพื่อให้ได้
ชื่อว่าเป็นสมาชิกคนหนึ่งของบ้าน เป็นคนที่มีความสำคัญคนหนึ่งในบ้าน และจะช่วยจรรโลง
สร้างสรรค์ความเจริญก้าวหน้าให้แก่บ้านต่อไปทั้งในปัจจุบันและอนาคต

เพื่อให้นักศึกษาใหม่รู้จักปฏิบัติตนให้ถูกต้องดังกล่าว จึงใคร่ขอแนะนำบางประการไว้

ดังนี้.....

1. หน้าที่ของคุณ

หน้าที่สำคัญที่สุดของนักศึกษา ซึ่งไม่มีหน้าที่ใดอื่นที่สำคัญยิ่งไปกว่าก็คือ "เรียน"
นักศึกษามีหน้าที่จะต้องศึกษาเพื่อที่จะศึกษาให้สำเร็จ มีความรู้ในวิชาชีพที่จะไปประกอบอาชีพ
ของตนในอนาคต หน้าที่จุดหมายของตนในการที่จะศึกษาให้สำเร็จจึงได้ เพราะถ้าหากไม่สำเร็จ
การศึกษา ต้องถูกให้ออกไปเสียกลางคัน นอกจากจะเสียเงิน เสียเวลาอันมีค่า ยังไม่อาจที่จะ
ประกอบอาชีพตามที่ตนมุ่งหวังได้

ขอให้สำนึกว่า ผู้ที่ตนจะพึ่งได้นั้นก็คือตนเอง

เชื่อเถอะ ระหว่างการศึกษา อย่าเอาดีในทางอื่น อย่าเห็นเรื่องอื่นมีความสำคัญ
ยิ่งไปกว่าการศึกษา ที่ตนจะต้องสำเร็จให้จงได้ ยังไม่เคยปรากฏว่า ผู้ที่มัวเพลินหลงกับเรื่องอื่น ๆ
และไม่สำเร็จการศึกษานั้น จะมีใครคนไหนเขาเดือดร้อนด้วย และช่วยเลี้ยงดู จะมีก็แต่ตนเอง
และพี่น้องพ่อแม่เท่านั้นที่ต้องเดือดร้อนให้ความอุปการะต่อไป เหมือนกับเด็กที่ไม่รู้จักโต.

จง เรียน — เรียน — และ เรียน.

2. ฝึกกระทำคนให้เหมือนคนอื่น ๆ

การเข้ามาอยู่ในสถานที่เดียวกัน เป็นหมู่เป็นคณะเดียวกัน คนเราจะต้องการกระทำ
คนเช่นเดียวกัน ไม่ใช่จะแยกตัวออกไปอยู่ต่างหาก คนจะต้องยอมรับเอาขนบธรรมเนียมประเพณี

ของหมู่คณะมาปฏิบัติ เพื่อที่จะเข้ากับใคร ๆ เข้าได้ ความเป็นเพื่อนกัน เป็นพี่น้องกัน รักใคร่กลมเกลียวกัน มีความสำคัญมาก เมื่อได้มารวมอยู่ด้วยกันเช่นนี้

พึงสังเกตชีวิตความเป็นไปของหมู่คณะ และปฏิบัติตนให้ถูกต้อง

แต่ขณะเดียวกัน คนเรามีสมอง ย่อมจะต้องรู้จักเลือกปฏิบัติ สิ่งใดควรสิ่งใดไม่ควร สิ่งใดควรชั่งใจให้ถี่ถ้วน สิ่งใดควรเลิกหรืองดเว้น รู้จักเอาอย่างที่ดี และหลีกเลี่ยงตัวอย่างที่เลวเสียอย่างใดก็ดี พึงสำนึกเสมอว่า "เพื่อน" มีความสำคัญอย่างมากในชีวิตและความสำเร็จในอนาคต ขอให้แสวงหาเพื่อนที่ดีไว้ให้มากที่สุดและให้เพิ่มมากขึ้นทุกวัน

3. รู้จักความเคารพนับถือ

นักศึกษาทุกคนย่อมจะมีความเคารพนับถือตนเองและผู้อื่น

รู้จักเคารพนับถือในสถานศึกษาของตน ภูมิใจในสถาบันของตน และพยายามที่จะสร้างความดีงามให้ปรากฏเพื่อความมีชื่อเสียงของสถานศึกษา

รู้จักเคารพอาจารย์ผู้ให้วิชาความรู้

รู้จักเคารพรุ่นพี่

อย่างน้อยสาธุชนย่อมรู้จักเคารพใน "วุฒิ" อันได้แก่ชาติ, ตระกูลกำเนิด, วัย และคุณวุฒิ ของกันและกัน

4. รู้จักรักษาสุขภาพของตน

การศึกษาในมหาวิทยาลัยนั้นหนักมาก จะตั้งหน้าคร่ำเคร่งอยู่กับการศึกษาอย่างเดียวไม่ได้ นักศึกษารู้จักแบ่งเวลาให้ถูกต้อง แบ่งเวลาให้แก่การศึกษา การกีฬา การพักผ่อน การเที่ยวเตร่ ฯลฯ ผู้ที่รู้จักแบ่งเวลาได้ดั่งนั้น จะสำเร็จการศึกษาได้ด้วยดีและเบาใจ

สุขภาพมีความสำคัญมากที่จะทำให้การศึกษาดำเนินไปด้วยดี นอกจากสุขภาพทางกายแล้ว สุขภาพทางจิตก็มีความสำคัญอยู่มิใช่น้อย

การสำเร็จลงด้วยการได้ชื่อว่าเป็นผู้เรียนดี เรียนเก่ง แต่ถ้าสุขภาพทั้งกายและใจเสื่อมเสียไปแล้ว ความสำเร็จในการศึกษานั้นจะไม่เกิดผลดี หรือประโยชน์อันใดเลย

5. กิจกรรมนอกหลักสูตร และงานสังคม

นับว่ามีความสำคัญอย่างหนึ่ง และเป็นการศึกษาไปด้วยในตัว ที่จะนำไปใช้ให้เกิดประโยชน์ได้ เมื่อออกไปประกอบอาชีพแล้ว แต่ก็อย่าได้ถือเอาเรื่องกิจการต่างๆ และงานสังคมเป็นเรื่องเหนือกว่าการศึกษาในวิชาชีพของตน ก็นับว่าได้เพลินหลงให้มากเกินไปนัก

6. การเงิน

การเงินเป็นเรื่องสำคัญในการที่จะศึกษาได้ดี การขาดเงินทำให้เกิดความเคียดครั่นทางจิตใจนั้น ทำให้ขาดความตั้งใจ และการมีสมาธิในการศึกษาอยู่อย่างมาก

นักศึกษาจะต้องรู้จักใช้เงินเป็น และรู้จักค่าของเงิน เงินนั้นหายาก เมื่อจะใช้เงินควรคำนึงถึงพ่อแม่พี่น้อง หรือผู้ให้ทุนมาว่า กว่าจะได้เงินนั้นมาให้ใช้ ต้องเหน็ดเหนื่อยเพียงใด เงินแต่ละบาทแต่ละสตางค์ หมายถึงหยาดเหงื่อ หมายถึงพลังงานที่ต้องเสียไปทั้งกายและใจ

อย่าได้ใช้จ่ายสุรุ่ยสุร่าย.

อย่าได้กระทำสิ่งใดเพื่อความสนุกสนานของตนจากความทุกข์ของผู้อื่น ถ้าเมื่อใดตนหาเงินเองได้ ก็จงใช้มันให้คุ้มค่าเหนื่อยยากที่แสวงหามาได้ แต่ในเมื่อตนเองยังหาเองไม่ได้ที่ได้มาก็ได้ด้วยการ “ขอ” แล้ว พึงนึกถึงเจ้าของเงินเขาบ้างเถิด

7. การเรียน

ได้กล่าวแล้วว่า หน้าที่ของนักศึกษาก็คือ “เรียน” แต่ที่เรียกว่าเรียนนั้น จะต้องแบ่งออกเป็น 2 อย่าง คือ เรียนตำรา ซึ่งเป็นวิชาที่ตนเลือกเรียน เพื่อที่จะไปประกอบอาชีพใน

วันหน้าอย่างหนึ่ง กับ เรียนความรู้ทั่วไป ซึ่งเป็นความรู้ที่จะช่วยสนับสนุนอาชีพของตนให้ก้าวหน้ายิ่งขึ้นไปนั้นอีกอย่างหนึ่ง

การเรียนอย่างหลังนี้ เมื่อสำเร็จการศึกษาและประกอบอาชีพแล้ว จะต้องนำไปใช้และสำคัญมากที่สุด การศึกษานี้ได้แก่การศึกษาหาความรู้รอบตัว การศึกษาถึงชีวิตของคน การสังคม ฯลฯ เพราะเราจะต้องออกไปร่วมชีวิตอยู่ในสังคมของคน ต้องเข้าใจชีวิตในสังคมให้ดี จึงจะมีชีวิตอยู่อย่างปรกติสุข รู้จักแก้ปัญหาต่างๆ ได้ รู้จักปรับตนให้เข้ากับใครๆ ได้ รู้จักเผชิญชีวิตในสังคมที่เปลี่ยนแปลงและชีวิตอันแท้จริงของคนได้

ตามที่กล่าวแนะนำนักศึกษาใหม่มานี้ เป็นเพียงความคิดนึกส่วนตัวเท่าที่คิดขึ้นมาได้ และย่อย่อเต็มที แต่ถ้าได้นำไปลองคิดดูบ้าง ก็คงได้แง่ที่จะเกิดประโยชน์บ้างไม่มากก็น้อย ไม่ในวันนี้ — ก็คง — วันหน้า

ห้องสอนนั้น	คือความ	จำเจ
กับลูกศิษย์	โง่	นำเบื่อหน่าย
วันหนึ่งหนึ่ง	อยู่อย่าง	ซังกะตาย
ลมร้าย	เริ่มโซซ	ระโหยใจ

ลมหนัก	ออกจาก	ปากมนุษย์
มันสุด	อดรน	ทนไม่ไหว
คุณภาพ	อาจารย์	เมืองไทย
ควรรู้	กวาดพัน	เป็นการโง่

โอดอายุ	ขังค้อย	น้อยนิด
มาอด	คัจฉริต	เป็นจำโหลง
วันหนึ่ง	ทำงาน	นานก็โง่
ศิษย์โง่	สงสัย	ไม่รู้จริง

กระผมเป็นอาจารย์

ดีพร้อม ไชยวงศ์เกียรติ

บันทรา	ตำรา	มากับ
ข่อย	กับที่	ทุกทุกสิ่ง
หนังสือ	เก่าเก่า	ไม่เผาทิ้ง
อ้างอิง	ออกสอน	ตะลอนไป

“อาจารย์ขา”	ศิษย์คือ	ชอบตรเซิญ
“งานหนัก	เหลือเกิน	เป็นงานใหญ่
งานหนัก	ลอลน	สนั่นไทย
ไม่มีฟลอร์	งานไหน	เทียบได้แล้ว”

ในท่ามกลาง	งุนงง	เคลือบสงสัย
ฉันทสอน	ต่อไป	ทั้งใจแบ้ว
รอวันที่	ความชรา	ปรากฏแว
คงไม่แล้ว	ได้เป็น	ศาสตราจารย์



มหาวิทยาลัยไทยล้มเหลวหรือ?

ยงยุทธ ยุทธวงศ์ คณะวิทยาศาสตร์ มหาวิทยาลัยมหิดล

ในละครเรื่อง “ฉันเพียงแต่อยากจะออกไปข้างนอก” ของวิทยากร เชียงกูล มหาวิทยาลัยคือคุก ซึ่งมียามเฝ้าประตู ชื่อ เกียรติยศ กับมั่งคั่ง ในสายตาของผู้สำเร็จ ม.ศ. 5 ใหม่ ๆ ส่วนมาก มหาวิทยาลัยคือดินแดนแห่งความหวัง หลายคนเห็นเกียรติยศกับมั่งคั่ง เป็นผู้ให้รางวัล ไม่ใช่ยามเฝ้าประตู ส่วนมากหวังจะใช้มหาวิทยาลัยเป็นดินแดนเชื่อมโยงไปถึงงานอาชีพที่เป็นหลักแหล่ง อีกส่วนหนึ่งติดตามความอยากรู้อยากเห็น ความต้องการเป็นเอกในค่านิยมวิชาการของตนเข้ามา ในสำนักของแต่ละคน มหาวิทยาลัยให้ความหวังต่างกันออกไป แต่ในความเป็นจริง มหาวิทยาลัยไทยเป็นอย่างไร เป็นแหล่งเพาะ “ขุนนาง” และผู้ที่ยินดีจะทำงานตามระบบเดิมที่เคยเป็นมา โดยไม่ต้องขอสงสัยใด ๆ หรือเป็นศูนย์กลางของการตัดสินใจในด้านความคิดเห็น และความเป็นผู้นำสังคมไปสู่ยุคใหม่ เป็นหอคอยทำด้วยงาช้างที่มองดูสวยแต่ไร้ประโยชน์ หรือเป็นที่ผลิตผู้มีความสามารถในด้านต่าง ๆ ซึ่งจำเป็นในการพัฒนาทางเศรษฐกิจ

โดยที่มหาวิทยาลัยไทยมีอยู่ด้วยกันหลายแห่ง และต่างก็มีลักษณะแตกต่างกันไป จึงหาคำตอบไม่ได้ง่าย ๆ ในส่วนรวมแล้ว มหาวิทยาลัยย่อมเป็นส่วนหนึ่งของสังคม และสะท้อนลักษณะของสังคมออกมาไม่มากนักน้อย ในขณะที่เดียวกัน โดยที่มหาวิทยาลัยเป็นแหล่งศึกษาที่สูงที่สุด จึงมีหน้าที่เป็นผู้นำความเปลี่ยนแปลงต่าง ๆ มาสู่สังคมด้วย เพื่อให้ก้าวตามทันเหตุการณ์ที่ผันแปรของโลก มหาวิทยาลัยจะมีลักษณะตามสังคมนำสังคมมากน้อยเท่าใดนั้น แล้วแต่โครงสร้างและวิธีดำเนินงาน สำหรับเมืองไทย ปัจจุบันทั้งสองนี้ทำให้มหาวิทยาลัยของเราเป็นอย่างแรกมากกว่าอย่างหลัง トラบโคที่มหาวิทยาลัยยังอยู่ในระบบราชการ ถูกผูกมัดด้วยกฎเกณฑ์ต่าง ๆ ของราชการ หรือบุคคลอื่นซึ่งมีความสามารถทำงานเฉพาะในแขนงของตน ส่วนความเป็นอิสระทางความเห็น ความคิดริเริ่ม และความกว้างขวางด้านวิชาการ ย่อมได้รับความสำคัญรองลงไป

นักศึกษาคือวัตถุดิบของมหาวิทยาลัย คุณภาพของมหาวิทยาลัยย่อมแสดงออกมาที่ลักษณะของนักศึกษาที่ได้ผ่านสถาบันมาแล้วหรือกำลังศึกษาอยู่ เท่าที่เคยเข้ามาในสมัยก่อน นักศึกษาของเรามักจะมีความสามารถดีในเชิงท่องจำ แต่ขาดความพยายามที่จะเข้าใจเรื่องที่ศึกษาอย่างถ่องแท้ มีความสามารถในการปฏิบัติงานตามที่หลักวิชากำหนด แต่ขาดความสามารถที่จะวิเคราะห์และเสนอความคิดริเริ่มไปบ้าง มีความสนใจในเรื่องราวและเหตุการณ์เฉพาะที่อยู่ใกล้ตัว แต่ขาดความสนใจในความเป็นไปของส่วนรวม หรือสังคมอื่นไปบ้าง ปัจจุบันนี้มีความเปลี่ยนแปลงในนักศึกษาไปบ้าง แต่ลักษณะเดิมก็ยังคงอยู่มาก อุปสรรคที่สำคัญอย่างหนึ่งคือการสื่อสาร โดยคนไทยมีภาษาของตนเอง การศึกษาจึงจำกัดอยู่ในวงล้อมของวัฒนธรรมไทยเป็นส่วนใหญ่ ถึงแม้ระบบคมนาคมสมัยใหม่ของเมืองไทยจะจัดอยู่ในขั้นดีก็ตาม ข่าวสารด้านวิชาการหรือแนวความคิดจากภายนอกที่มาถึงโดยระบบคมนาคมที่ตนก็มักจะสูญเปล่า เนื่องจากนักศึกษาขาดกลไกที่จะเรียบเรียงให้เป็นภาษาที่ตนคุ้นเคยได้ มีนักศึกษาวิทยาสาตรักคนทีอ่าน Scienti-

fic American นักศึกษาเศรษฐศาสตร์ที่อ่าน Far Eastern Economic Review โดยที่เมือง
ไทยได้จากตัวเองให้อยู่ในค่ายการเมืองค่านชาสูต การติดต่อกับโลกส่วนที่มีปรัชญาการเมือง
ต่างกับกับเราก็งจืดได้ว่าไม่มีเลย ถึงแม้ว่าจะไม่มีการเซ็นเซอร์สื่อมวลชนกันอย่างเข้มงวดก็ตาม
แต่บรรยากาศภายในสังคมก็อดดีเพียงพอที่จะกดดันไม่ให้เกิดความอยากรู้อยากเห็นมากเท่าที่ควร
สิ่งที่นักศึกษาอาจจะอ่านค้นพบในตำรา ก็อาจจะต่างกับความเป็นจริงอย่างลิบลับ เช่น นักศึกษา
รัฐศาสตร์อาจจะได้ศึกษาทฤษฎีทางการเมืองอย่างลึกซึ้ง รู้ถึงข้อดีข้อเสียในการปกครองระบอบ
ต่าง ๆ กัน แต่ไม่สามารถนำความรู้มาใช้ในการสร้างสรรค์ทางการเมืองของประเทศ เพราะไม่
มีส่วนในการแสดงความคิดเห็นที่อาจจะขัดแย้งกับทางการแม้โดยสันติวิธี นักศึกษาวิทยาศาสตร์
อาจจะได้อ่านเกี่ยวกับการค้นพบความมหัศจรรย์ของธรรมชาติในห้องปฏิบัติการต่าง ๆ ทั่วโลกและ
การนำเอาสิ่งค้นพบใหม่ ๆ มาใช้ในด้านเทคโนโลยี แต่เมื่อเหลียวมองไปรอบตัว กลับมองไม่
ค่อยเห็นหลักฐานของกิจกรรมทางวิทยาศาสตร์และเทคโนโลยีอยู่มากนัก ทั้งในและนอกแหล่ง
ศึกษา จริงอยู่ในการศึกษาบางแขนง เช่น แพทยศาสตร์และวิศวกรรมศาสตร์ ซึ่งเป็นส่วนที่
สังคมที่กำลังพัฒนาต้องการมาก สถานศึกษาเองอาจจะมีความก้าวหน้าทัดเทียมกับอีกหลายประ
เทศ แต่สิ่งแวดล้อมนอกสถานศึกษาก็ต่างกันออกไปอีกราวฟ้ากับดิน

ที่สำคัญที่สุดคือนักศึกษาจำนวนมาก ไม่มีความปรารถนาจะศึกษาวิชาของตนอย่าง
แท้จริง มีคนบ้างที่เข้ามาเรียนวิทยาศาสตร์ชีวภาพเพราะได้มีความใฝ่ฝันที่จะมีอาชีพทันตแพทย์
หรือแพทย์ หรือเภสัชกรอย่างจริงจัง ส่วนใหญ่ต้องยอมรับว่าเข้ามาเพราะคิดว่าคะแนนของตน
สูงพอ หรือเพราะพ่อแม่อยากให้มีหมอนในครอบครัวสักคน หรือแม้เพราะตามเพื่อนเข้ามา มี
อีกที่คนที่เลือกวิทยาศาสตร์สุขภาพด้วยใจรัก สิ่งทีล็กถ่นมากในระบบมหาวิทยาลัยของเราซึ่ง
หลายคนอาจจะไม่สังเกตด้วยความเคยชิน ก็คือการที่นักศึกษาเลือกวิชาที่ตนต้องการยึดเป็นอาชีพ
ไม่ใช่ด้วยใจรัก แต่ตามคะแนนสอบของแต่ละคน เรื่องนี้ไม่ใช่ความผิดของนักศึกษาเลย หาก

เป็นความผิดของสังคมที่ความเชื่อถือ และให้รางวัลอาชีพบางประเภทสูงเกินกว่าควร และบาง
ประเภทต่ำเกินควร

แต่รวมความแล้วระบบมหาวิทยาลัยของเราล้มเหลวหรือ? หากจะยึดข้อสมมุติที่เป็น
ไปไม่ได้ว่า มหาวิทยาลัยที่ดีจะต้องสามารถทำหน้าที่อย่างยอดเยี่ยมในการเผยแผ่วิชาการ ค้น
คว้าความรู้ใหม่ๆ พร้อมทั้งรับใช้และนำสังคมไปด้วย ไม่ว่าจะได้รับงบประมาณมาเท่าใด หรือ
ถูกผูกมัดกับระบบบริหารแน่นอนเท่าใด ก็อาจจะต้องยอมรับว่ามหาวิทยาลัยของเราล้มเหลว แต่
ถ้าเข้าใจว่าสิ่งแวดล้อมเช่นปัจจุบันสร้างอุปสรรคในด้านต่างๆ กัน เห็นถึงความเจริญของการ
ศึกษาในมหาวิทยาลัยอยู่มาก ผลเท่าที่ปรากฏอยู่ขณะนั้นคิดว่าดีพอประมาณ นักศึกษามหาวิท
าลัยถึงจะขาดความสามารถในทางวิเคราะห์และสร้างสรรค์ไปบ้าง แต่โดยเฉลี่ยแล้วก็ยังมีความ
สามารถดังกล่าวมากกว่าผู้ที่อยู่นอกสถาบัน ถึงความรู้ทางวิชาชีพอาจจะน้อยกว่านักศึกษาจาก
ประเทศที่พัฒนาแล้วบางประเทศ แต่ก็มากพอที่จะออกไปทำงานสำคัญต่างๆ ที่เป็นประโยชน์ต่อ
สังคม ถึงจะมีความสนใจอยู่ในวงแคบไปบ้าง แต่ก็มักกิจกรรมนอกหลักสูตรที่น่าสนับสนุนหลาย
อย่าง

การศึกษาในมหาวิทยาลัยจะเป็นประโยชน์ยิ่งขึ้นอีกต่อนักศึกษา หากได้รู้จักดีและ
จุดอ่อนของระบบ และดำเนินการเพื่อใช้จุดดีให้เป็นประโยชน์และเอาชนะจุดอ่อนให้ได้ ถ้า
จะรวบรวมหลักปฏิบัติอย่างกว้าง ๆ อาจได้เป็นข้อ ๆ ดังนี้

(1) **เชื่อในสิ่งที่ตนกระทำ:** ไม่ว่าวิชาอะไรก็ตามย่อมมีศักดิ์ศรีของมันเองซึ่งผู้
เรียนต้องเชื่อถือ ในระยะแรกนักศึกษาอาจจะยังไม่เข้าใจลักษณะของวิชาต่างๆ มากนัก หาก
มีโอกาเลือก (เช่น นักศึกษาวิทยาศาสตร์ชีวภาพ) ควรจะเลือกโดยจิตใจที่เป็นกลาง ไม่ใช่เอน
เอียงอยู่ก่อนแล้วจากการยุยงของผู้อื่น แต่หากไม่มีโอกาสเลือกอีกแล้ว ก็ควรจะเคารพในศักดิ์ศรี
ของวิชาที่ตนเลือกมาแต่แรก หากไม่เชื่อในสิ่งที่ตนกำลังกระทำอยู่ จะทำได้คืออย่างไร นอกจาก
จะทำอย่างซังกะตายไปวัน ๆ

(2) *อ่านและค้นคว้านอกเหนือไปจากคำบรรยาย:* อาจจะมีรุ่นพี่หลายคนเตือนว่า ถึงทำอย่างนั้นก็จะไม่ทำให้สอบดีขึ้น เพราะอาจารย์มักจะเลือกออกสอบจากคำบรรยายของตนเท่านั้น คำกล่าวดังนั้นก็จริงก็แสดงให้เห็นจุดอ่อนของระบบมหาวิทยาลัยเท่านั้น คะแนนสอบอาจเป็นสิ่งสำคัญในสายตาของนักศึกษาแรกเริ่ม แต่ผู้ที่มีวิญญาณของนักศึกษาที่ท้าทายให้ ความสำคัญของความเข้าใจลึกซึ้ง และความกว้างในวิชาของตน มากกว่า ระบบการติดตามผลที่ไร้ประสิทธิภาพ การอ่านและค้นคว้าจากตำราต่างประเทศในระยะแรก ๆ อาจยากเย็นเหลือเชื่อ แต่หากได้ฝึกไปเรื่อย ๆ จะทำได้ดีขึ้นตามลำดับ

(3) *คิดและแลกเปลี่ยนความคิดอย่างอิสระ:* การอ่านและคิดเป็นของคู่กัน ทั้งคู่ต้องการสมาธิและความพยายามที่จะได้มาซึ่งแก่นแท้หรือเนื้อหาสาระของวิชา ไม่ควรจำกัดความคิดให้อยู่ในวงวิชาแคบ ๆ เท่านั้น ควรเพิ่มความสนใจไปยังวิชาที่เกี่ยวข้องกัน และความ เป็นไปของสังคมโดยทั่วไปด้วย

(4) *กระทำในสิ่งที่ตนเชื่อ:* เมื่อได้เกิดศรัทธาในวิชาและในอุดมการณ์ทางสังคมของตนแล้ว ก็ย่อมมีแรงกระตุ้นให้มีการกระทำ การศึกษาเกี่ยวกับสมบัติทางเคมีของสาร หนึ่ง ๆ จะไม่สมบูรณ์ถ้าผู้ศึกษาไม่ได้ทำการทดลองด้วยตัวเอง พิสูจน์สิ่งที่ตนเรียนมาเลย การเรียนรู้ถึงความล้มเหลวของระบบสังคมจะไม่ก่อประโยชน์หากจะหยุดอยู่ที่ตำราเท่านั้น



“มาร่วมกันสร้างสโมสร
นักศึกษาให้รุ่งเรือง”

ดร. ประคน จาคิกวินิช
รัชตะ รัชตะนาวิน

วัตถุประสงค์ประการหนึ่ง สำหรับการ
ศึกษาในมหาวิทยาลัย คือการเตรียมตัวนัก-
ศึกษา ให้พร้อมที่จะเป็นพลเมืองที่มีความ
สามารถ ทั้งในด้านความรู้ และสังคม เพื่อที่
จะนำไปใช้ให้เป็นประโยชน์ต่อประเทศชาติ
และตนเอง นักศึกษา ในระดับมหาวิทยาลัย
ในฐานะเป็นชนกลุ่มน้อย ที่ได้รับการจุนเจือ
ให้ได้รับการศึกษาชั้นสูง ควรที่จะพยายาม
ปรับปรุงปฏิรูปตนเอง ให้พร้อมที่จะก้าวออก
ไปรับใช้สังคม ในฐานะผู้นำที่ดี นักศึกษา
มหาวิทยาลัยจึงมีหน้าที่ที่จะต้องศึกษาเล่าเรียน
โดยเต็มกำลังความสามารถ ความกระตือรือร้น
ในการได้หาวิชาความรู้ ทั้งนี้เพื่อความก้าว
หน้าทางด้านวิชาการ และเพื่อความเจริญทาง
สติปัญญาของตนเอง ในขณะที่เดียวกันนักศึกษ
มหาวิทยาลัย ก็ควรที่จะฝึกฝนตน ให้มีความรู้
ลึกพร้อมที่จะเสียสละ นำความรู้ขึ้นมาทำ
ประโยชน์ให้แก่ส่วนรวม กล้าแสดงออกซึ่ง
ความนึกคิดของตน มีความคิดริเริ่ม และความ
เชื่อมั่นในตนเอง มีความรู้สึกรับผิดชอบใน
สังคม รู้จักเคารพในความคิดเห็นของผู้อื่น

ไม่ถูกเหยียดหยามผู้อื่น ทำตนให้เป็น
ผู้วิเศษอยู่เสมอไป

วัตถุประสงค์ดังกล่าวจะเป็นไปได้ ก็
ต่อเมื่อนักศึกษามีความสนใจ ทั้งด้านการเรียน
และกิจกรรมนอกหลักสูตร นักศึกษาจะต้องรู้
ขอบเขตความสามารถของตนเอง เพื่อแบ่งเวลา
ได้อย่างถูกต้อง ให้แก่การเรียนและกิจกรรม
ต่างๆ คำกล่าวที่ว่า **"การเรียนเป็นงาน
ประจำ กิจกรรมเป็นงานประกอบ"** ให้
เป็นข้อเตือนใจแก่นักศึกษามหาวิทยาลัย ได้อย่าง
ดี ถ้านักศึกษาเข้าใจว่าตนมีหน้าที่ทั้งสอง
อย่างนั้นควบคู่กันไป ก็จะทำให้ให้นักศึกษาได้
เข้าใจ และรู้สึกต่อชีวิตการศึกษาใน มหาวิท-
ยาลัย ได้ดีขึ้น สังคมจะได้รับบัณฑิตใหม่ที่
พร้อมทั้งสติปัญญา ความรับผิดชอบ และความ
เสียสละ ออกมาช่วยปฏิรูป และยกระดับสังคม
ขึ้น โดยเฉพาะอย่างยิ่งเมื่อพิจารณาถึงสถาน-
การณ์ ปัจจุบันภายในประเทศของเรา ซึ่ง
กำลังถูกภัยคุกคาม ทั้งภายนอกและภายใน
ประเทศ นักศึกษาและบัณฑิต ในลักษณะ
ดังกล่าว ย่อมเป็นที่ต้องการยิ่งนัก

ความรับผิดชอบ ด้านการสอนเพื่อให้
ความรู้ที่แก่นักศึกษา ย่อมเป็นหน้าที่ของ
อาจารย์และคณะหรือ มหาวิทยาลัย ที่จะวาง
นโยบาย และแนวการสอน อาจารย์และผู้
บริหารกิจการภายในคณะมีหน้าที่ร่วมกัน ใน
การวางหลักสูตรการสอน และวิชาการสอน
ตลอดจนการบริหารความสะดวกต่างๆ ทาง
ด้านวิชาการให้แก่นักศึกษาอย่างทันเหตุการณ์
เสมอ การค้นคว้าและวิจัยก็เช่นเดียวกัน เป็น
หน้าที่ของทางคณะ ที่จะดำเนินให้มากขึ้นเพื่อ
ให้มหาวิทยาลัย เป็นบ่อเกิดทางวิชาการ
ที่ทันสมัย

ทางด้านการจัดกิจกรรม นอกหลักสูตร
หน่วยงานที่มหน้าที่รับผิดชอบได้แก่ **สโมสร
นักศึกษา** สโมสรนักศึกษาเป็นศูนย์รวมของ
นักศึกษา ดึงชนด้วย วัตถุประสงค์สำคัญ
หลายประการด้วยกัน เช่น ส่งเสริมความสา-
มัคคีระหว่างนักศึกษาเพื่อให้เกิดความสัมพันธ์
ที่ระหว่งนักศึกษาและอาจารย์ เพื่อดำเนิน
กิจกรรมนอกหลักสูตร เพื่อจะนำมาซึ่งการ
สร้างเสริมสติปัญญา และความคิตรีเริ่มใน

ระหว่างนักศึกษา เพื่อส่งเสริมสวัสดิการทางด้านการบริการความสะดวกแก่นักศึกษา เพื่อฝึกฝนให้นักศึกษาเป็นผู้นำ มีความรับผิดชอบในสิทธิ และหน้าที่การปกครอง รู้จักเสียสละปฏิบัติงานเพื่อประโยชน์ส่วนรวม และเพื่อส่งเสริมความสัมพันธ์ และแลกเปลี่ยนความรู้กับนักศึกษา ต่างสถาบันด้วย

ถ้า พิจารณาตามวัตถุประสงค์ ดังกล่าวของสโมสร จะเห็นได้ว่าสโมสรนักศึกษา ควรจะอำนวยความสะดวกให้แก่นักศึกษาที่เป็นสมาชิกได้ อย่างมาก ในการเรียนรู้สังคม สามัคคี ความรับผิดชอบ การเสียสละและสวัสดิการ แต่ถ้าเราย้อนกลับมามองถึงสภาพการณ์เป็นอยู่ในปัจจุบันของ สโมสรนักศึกษา คณะวิทยาศาสตร์ (ส.น.ว.) หรือ ของ สโมสรนักศึกษา มหาวิทยาลัยมหิดล (ส.ม.ม.) ก็ดี เหตุการณ์หาได้เป็นเช่นนั้นไม่

มหาวิทยาลัยมหิดลประกอบด้วย คณะต่าง ๆ 9 คณะ แต่ละคณะมิได้รวมกันอยู่ในบริเวณเดียวกัน เช่น มหาวิทยาลัยอื่น ๆ มหาวิทยาลัยของเรา จึงมีสิ่งแวดล้อมที่ผิดแผกไป

สภาพการดังกล่าวยังผลให้แต่ละคณะ ต้องมีสโมสรของตนเอง ดำเนินกิจการเพื่อนักศึกษาภายในคณะของตน ส่วน ส.ม.ม. คงชนเพื่่อมุ่งจะเป็นศูนย์รวมของนักศึกษาทุก ๆ คณะภายในมหาวิทยาลัยแห่งนี้ ดำเนินการเพื่อผลประโยชน์ร่วมกันของสมาชิก ซึ่งเป็นนักศึกษามหาวิทยาลัยมหิดล ส่วนกรรมการบริหารตำแหน่งอื่น ๆ ได้มาจากกาการเปิดการแข่งขันเลือกตั้งโดยอิสระ มีสิทธิ์สมัครเข้ารับเลือกตั้งได้ในตำแหน่งใดใด

เมื่อพิจารณาตามโครงสร้างนี้แล้ว จะเห็นว่าการประสานงาน ระหว่างนักศึกษาคณะต่าง ๆ โดยใช้ ส.ม.ม. เป็นศูนย์กลางไม่ควรจะมีปัญหาอะไร แต่ก็ยังมีปัญหาที่สำคัญเกิดขึ้น ทั้งนี้ก็เพราะความไม่สอดคล้องของกฎระเบียบ การปฏิบัติงานของ สโมสรคณะต่าง ๆ และของสโมสรมหาวิทยาลัย และการที่นักศึกษามี ได้ให้ความสนใจแก่ ส.ม.ม. เท่าที่ควร ทั้งที่ตัวเองเป็นสมาชิก และต้องเสียค่าบำรุงสโมสรมหาวิทยาลัย ในจำนวนเงิน 100 บาททุกปี ซึ่งเหล่านนี้เป็นต้นเหตุ ที่สโมสร

มหาวิทยาลัย ปฏิบัติหน้าที่ได้ไม่สมบูรณ์สม
คั่งวัตถุประสงค์ที่ตั้งไว้ ความไม่สอดคล้องของ
กฎระเบียบที่ใช้ ทำให้ผู้ที่มาบริหารงานของ
สโมสรมหาวิทยาลัย ซึ่งมาจากต่างคณะกันต่าง
ก็จะนำกฎระเบียบที่ตนเคยชิน มาจากสโมสร
ของคณะตน และตามที่ตนถนัดมาใช้ ทำให้
การบริหารงานของสโมสร ขาดหลักเกณฑ์ที่
แน่นอน บริการอย่างนี้นักศึกษาทุกคณะควร
จะได้รับ กลับกลายเป็นบริการที่บางคณะได้
รับ เพราะคณะนั้น ๆ มีกรรมการดำรงตำ
แหน่งที่จะอำนวยความสะดวกให้อยู่ใน ส.ม.ม. เมื่อ
เหตุการณ์เป็นเช่นนั้น ส.ม.ม. ก็ไม่สามารถ
สร้างความนิยมนักศึกษาได้

คณะกรรมการบริหาร ส.ม.ม. ในระยะ
หลัง ได้เห็นความสำคัญของปัญหา^{นี้} จึงได้
พยายามร่างกฎข้อบังคับขึ้นมาใหม่ เพื่อให้
ความเป็นธรรมแก่นักศึกษาทุกคณะ ในมหา
วิทยาลัย (เป็นที่น่าสังเกตว่า) บางอย่างที่น่า
ออกมาใช้ เช่นการเลือกตั้ง ก็ยังขาดความ
สนใจจากนักศึกษาทั่วไป ที่จะสมัครเข้ารับ
ตำแหน่งต่าง ๆ ของสโมสร จนเป็นผลให้การ

เลือกตั้ง ไม่มีการลงคะแนนเสียง เพราะมีผู้
สมัครอยู่เพียงผู้เดียวในทุก ๆ ตำแหน่ง คงจะ
ได้ทราบกันใน 2-3 วันว่ากฎเหล่านี้จะได้ผล
เพียงไร และผู้ที่จะมีส่วนร่วมแสดงบทบาทว่า
ได้ผลหรือไม่ ก็คงจะเป็นนักศึกษาที่เข้ามาใน
ปีการศึกษา^{นี้} ร่วมอยู่ด้วยแน่ การที่กฎจะดีหรือ
ใช้ปฏิบัติได้หรือไม่^{นี้} ขึ้นอยู่กับกฎนั้นมีผู้
เคารพปฏิบัติตามหรือไม่ ไม่ควรจะดูจากผู้
เข้าบริหารงานของสโมสร บางคนซึ่งได้
พยายามเข้าบริหารงาน โดยที่ตนเองไม่รู้กฎ
เกณฑ์อะไรเลย (นักศึกษาผู้สนใจ จะขอรับ
กฎข้อบังคับ ส.ม.ม. ไปศึกษาได้ ที่สำนักงาน
สโมสรนักศึกษามหาวิทยาลัยมหิดล สำนักงาน
อธิการบดี ในบริเวณโรงพยาบาลศิริราช)

ภายในคณะวิทยาศาสตร์ก่อนที่ ส.น.ว.
จะตั้งขึ้นมา ปัญหาของนักศึกษา^{จะ} จะคล้าย
กับปัญหาที่สโมสรมหาวิทยาลัย กำลังเผชิญอยู่
ในปัจจุบัน กล่าวคือคณะวิทยาศาสตร์ มีการ
แบ่งแยกนักศึกษาออกไปตามประเภทวิชาต่างๆ
ทำให้นักศึกษาแต่ละประเภทวิชาสนใจแต่ผล
ประโยชน์ของตนเอง หาได้คำนึงถึงผล
ประโยชน์ของคณะ อันเป็นประโยชน์ส่วนรวม

สิ่งที่ทำให้เหตุการณ์ร้ายแรงยิ่งขึ้นก็คือ นักศึกษาในแต่ละประเภท ได้รับการขย่งส่งเสริมจากรุ่นพี่ ซึ่งหลังจากจบการศึกษาปีที่ 2 แล้วได้ย้ายไปศึกษาต่อตามคณะต่างๆ เช่นมีการเรียกประชุมนักศึกษาปีที่ 1 ในประเภทวิชาที่ต่อไปจะไปศึกษาต่อที่คณะตน มีการสั่งสอนให้รักแต่พวกพ้องของตนเอง สนับสนุนให้มีการรับน้องใหม่ ของแต่ละประเภทวิชา และจำเอาระบบอาวุโสมาใช้ กับ นักศึกษา คณะวิทยาศาสตร์ เมื่อต่างประเภทวิชาต่างอยู่ และต่างปฏิบัติตามรุ่นพี่ที่คณะอื่นจะเห็นดี ตัวแทนของนักศึกษาคณะวิทยาศาสตร์ ที่แท้จริงจึงไม่มี ความสามัคคีระหว่างประเภทวิชา ก็ไม่มี ในที่สุด ส.น.ว. จึงถูกแรงผลักดันให้มันขึ้น เพื่อแก้ปัญหาเหล่านี้

ในระยะแรกของการจัดตั้ง ส.น.ว. ความสามัคคีภายในระหว่างนักศึกษาประเภทวิชาต่างๆ ในคณะต้นบ้าง แต่ปัญหาการแทรกแซงของคณะอื่นๆ และการไม่ยอมรับร่วมของประธานนักศึกษา ของประเภทวิชา ก็ยังมีอยู่เสมอ จะอย่างไรก็ตาม นักศึกษาได้ให้

ความสนใจกับ ส.น.ว. ในระยะแรกนักพอสมควร มีการตื่นตัวในสมัยที่มีการเลือกตั้งกฎระเบียบของ ส.น.ว. ได้มีการปรับปรุงแก้ไขกันอยู่เป็นประจำ ให้เป็นไปตามความเหมาะสมที่จะทำให้ การปฏิบัติงานเป็นไปอย่างมีประสิทธิภาพมากที่สุด แต่จะเป็นด้วยความผิดพลาดของ ส.น.ว. ที่มันแต่ไปยุ่งเกี่ยวกับ กิจกรรมที่ไม่ชักจูงให้นักศึกษามีความเลื่อมใสในสโมสร หรือจะเป็นเพราะการละทิ้งหน้าที่ของกรรมการ ส.น.ว. บางคน ประกอบการขาดหน่วย ประชาสัมพันธ์ที่ดีของสโมสร ทำให้นักศึกษามองไม่เห็นความสำคัญของสโมสร ขาดความศรัทธาและไม่ให้ความร่วมมือในกิจกรรมที่ทางสโมสรจัดขึ้น

ปัญหาเรื่องประธานนักศึกษา ของแต่ละประเภทวิชา ยังจะคงเป็นปัญหาอยู่ต่อไป ถ้าประธานนักศึกษามีความคิดที่จะ ไม่ร่วมมือกับสโมสร และไม่ยอมประชาสัมพันธ์ให้สโมสร การที่นักศึกษาจะให้ความสนใจในกิจการของ ส.น.ว. นั้น ต้องการประชาสัมพันธ์ที่เข้มแข็ง อันที่จริง ส.น.ว. ได้มอง

เห็นความสำคัญ ของประธานนักศึกษาของแต่ละประเภทวิชา มาก โดยคิดว่าเขาจะเป็นตัวเชื่อมโยงระหว่างนักศึกษาในประเภทวิชานั้น กับ ส.น.ว. แต่ปรากฏว่า ตั้งแต่ ส.น.ว. เป็นตัวตนขึ้นมา ประธานนักศึกษา และ ส.น.ว. ยังไม่เคยประสานงานกัน เพื่อผลประโยชน์ของนักศึกษาทั้งหมดในคณะ

การประชุมสัมพันธ์ที่ดีของ ส.น.ว. เพื่อให้นักศึกษาได้เข้าใจถึง การดำเนินงานของสโมสรเป็นข้อๆที่สำคัญ โดยเฉพาะเมื่อได้มีความพยายาม ที่จะแก้ไขเปลี่ยนแปลงกฎกัน อยู่เกือบ ทุกปี จึงควร ที่จะมีการแจ้งให้นักศึกษาได้เข้าใจถึงโครงการ การดำเนินงาน และกิจกรรมต่างๆ ที่ ส.น.ว. จะจัดให้มากขึ้นในปีการศึกษาใหม่ เป็นที่หวังว่านักศึกษาใหม่ในปีนั้น จะได้รับความรู้และให้ความสนใจร่วมมือกับสโมสรอย่างพร้อมเพียง

เพื่อให้การทำงาน ของคณะกรรมการทุกฝ่าย ได้มีความรับผิดชอบร่วมกัน และได้ทำงาน โดยไม่ ก้าวหน้าหน้าที่ซึ่งกันและกัน คณะกรรมการ ส.น.ว. จึงแบ่งออกเป็น ๔ ฝ่าย

คือ ฝ่ายบริหาร ฝ่ายบริการ ฝ่ายกิจกรรม และฝ่ายนักศึกษา

— **กรรมการฝ่ายบริหาร** ประกอบด้วย นายกสโมสร อุปนายกสโมสร เลขานุการ เภรัญญิก ปฎิคม ประชาสัมพันธ์ และสวัสดิการ มีอำนาจหน้าที่เป็นผู้บริหารงานสโมสร ให้เป็นไปตามวัตถุประสงค์ของสโมสร และนโยบายของกรรมการสโมสรในยุคนั้นๆ

— **กรรมการฝ่ายบริการ** ได้แก่ อนุกรรมการ ของกรรมการบริหารตำแหน่งต่างๆ เป็นหน่วยงานที่คอยบริการความสะดวกให้แก่การทำงานของสโมสรทั้งหมด โดยเฉพาะอย่างยิ่งแก่ฝ่ายกิจกรรม เพื่อให้กิจกรรมต่างๆ สำเร็จลุล่วงได้ การบริการดังกล่าวได้แก่ การประชาสัมพันธ์ และการจัดทำหนังสือ การจัดหารายได้ การพัสดุของสโมสร และห้องสมุดสโมสร การบริการทางสวัสดิการ ด้านความสะดวกแก่นักศึกษา

— **กรรมการฝ่ายกิจกรรม** ได้แก่ ประธานชมรมต่างๆ ให้มีหน้าที่รับผิดชอบโดยตรงเกี่ยวกับการจัดกิจกรรม นอกหลักสูตร

และบริหารงานภายในชมรมของตน ให้เป็นไปตามที่ได้รับการอนุมัติ จากกรรมการฝ่ายบริหาร ของสโมสร

— กรรมการฝ่ายนักศึกษา ได้แก่ ประธานนักศึกษาของแต่ละประเภทวิชา เป็นฝ่ายที่จะเสนอ ความคิด เห็น อัน เป็น ของ นักศึกษา เข้าสู่กรรมการฝ่ายบริหารได้

การแบ่งหน้าที่รับผิดชอบ แยกออกจากกันเป็น 4 ฝ่ายเช่นนั้น จะเป็นการกระจายการทำงานออกให้เป็นระเบียบแบบแผน และภาระหน้าที่รับผิดชอบจะไม่ตกอยู่กับกรรมการตำแหน่งใด ตำแหน่งหนึ่งมากเกินไป

กิจกรรมต่างๆ ที่จัดขึ้นโดยแต่ละชมรม ถือว่าเป็นกิจกรรมของสโมสร ชมรมต่างๆ เท่าที่มีอยู่ในขณะนั้นคือ ชมรมวิชาการ ชมรมกีฬา ชมรมสันตนาการ ชมรมดนตรี และชมรมวาทะศิลป์ ซึ่งก็นับได้ว่ามีมากชนิด และกว้างขวาง พอที่จะให้นักศึกษามีโอกาสเลือก ร่วมกิจกรรมที่ตนถนัดได้ เป็นการเปิดโอกาสให้นักศึกษาได้รับ ประโยชน์ จากสโมสรของตนเป็นสมาชิก ได้อย่างเต็มที่ เป็น

ที่หวังว่าจะมีจำนวนนักศึกษา เข้าร่วมกิจกรรมต่างๆ ของสโมสรในขั้นมากขึ้น และคงจะมีผู้สนใจที่จะเข้าทำงานให้สโมสรมากขึ้นด้วย

หน่วยงานอีกส่วนหนึ่ง ที่นักศึกษาเป็นผู้ร่วมดำเนินงานคือ คณะกรรมการปกครอง อันประกอบด้วย กรรมการปกครองที่ได้รับการคัดเลือกมาจากประเภทวิชาต่างๆ ประเภทวิชาละ 1 คน มีหน้าที่สำคัญ คือเป็นผู้ประสานความเข้าใจ ระหว่างนักศึกษากิจกรรมสโมสร และ อาจารย์ เป็นผู้ดูแลให้นักศึกษา ปฏิบัติตาม ระเบียบ ของทางคณะ และมหาวิทยาลัย พร้อมทั้งให้คำปรึกษาและช่วยเหลือปัญหาต่างๆ ของนักศึกษาในคณะ คณะกรรมการปกครองเป็นหน่วยงานที่ทำงานอย่างใกล้ชิดกับสโมสรนักศึกษา เพื่อรักษาผลประโยชน์ของนักศึกษา ที่มีในสโมสรแทนนักศึกษา โดยที่คณะกรรมการปกครองมีสิทธิ์ ทักท้วงไปยังคณะกรรมการสโมสรได้ เมื่อเห็นว่าการบริหารงานผิดวัตถุประสงค์ และนโยบายที่วางไว้ นอกจากน คณะกรรมการปกครองยังมีหน้าที่สำคัญ อีกประการหนึ่งคือ พิจารณาทุนการศึกษา ให้แก่นักศึกษาที่ขาด

นักศึกษาส่วนใหญ่ ได้มองข้ามความสำคัญของการปกครองไป เพราะความเข้าใจผิดคิดว่า กรรมการปกครองเป็นผู้คุม การที่กรรมการปกครองที่ตและเข้มแข็ง เป็นการแสดงให้เห็นว่า นักศึกษาสามารถปกครองตนเองได้ แต่กลับปรากฏว่าตำแหน่งกรรมการปกครอง เป็นตำแหน่งที่ไม่เป็นที่ต้องการ ด้วยเกรงว่าตนจะกลับกลายเป็นผู้ที่นักศึกษาไม่นิยม ตำแหน่งกรรมการปกครองชั้นแรกเริ่มเดิมที เป็นตำแหน่งที่มอบหมายให้ประธานนักศึกษา ของแต่ละประเภทวิชา แต่ก็ต้องเปลี่ยนแปลงไปเพราะขาดความร่วมมือ

ในปีการศึกษา^๕ ส.น.ว. จะเน้นหนักทางด้านประชาสัมพันธ์ เพื่อให้ให้นักศึกษารับทราบและเข้าใจ ความเป็นไปในกิจกรรมที่นักศึกษาเองเป็นเจ้าของ ส.น.ว. พร้อมทั้งจะรับฟังความคิดเห็นของนักศึกษาเสมอ นักศึกษาสามารถที่จะเสนอ ความคิดเห็นของตนเอง ให้กรรมการของสโมสร พิจารณาได้ โดยปฏิบัติตามระเบียบ ว่าด้วยการยื่นคำร้องของสโมสร (นักศึกษาจะขอรับระเบียบข้อบังคับ ส.น.ว. ไปศึกษาได้ ที่ห้อง C 216)

ความจริง ของ ส.น.ว. มิได้ขึ้นอยู่กับกรรมการสโมสรที่ดี คือ ปฏิบัติหน้าที่ตามที่มอบอยู่และทำงานประสานกันด้วย — ความสามัคคีแต่อย่างเดียว หากจะต้องได้รับความร่วมมือของนักศึกษาด้วย นักศึกษาควรถือเป็นหน้าที่ของตนที่จะให้ความร่วมมือ และให้ความสนใจในกิจกรรมต่างๆ ของสโมสร และพร้อมที่จะเสียสละ ช่วยเหลือกิจการของสโมสรบ้าง ควรมีความกระตือรือร้น ที่จะให้สโมสรนักศึกษาให้เกิดประโยชน์มากที่สุด และควรแสดงออกซึ่งความคิดเห็นของตนต่อสโมสรอย่างเต็มที่ เมื่อเห็นว่าข้อคิดนั้น จะนำมาซึ่งความรุ่งเรืองของสโมสร

กรรมการสโมสรและนักศึกษาคณะวิทยาศาสตร์ ในปีการศึกษาหน้า^๕ ควรตระหนักว่าเรากำลังอยู่ในภาวะการณ์ที่เป็นหัวเลี้ยวหัวต่อของสโมสร ปัญหา และ อุปสรรค รอคอยเราอยู่เบื้องหน้า เป็นที่หวังอย่างยิ่งว่าเมื่อเราช่วยกัน วางรากฐานของสโมสรให้มั่นคงแล้ว ปัญหาของเรา ก็จะหมดไป และเราก็คงจะอยู่ในสภาพที่พร้อมที่จะก้าวออกไปช่วยแก้ปัญหา ในระดับสูงยิ่งขึ้นไปอีกได้

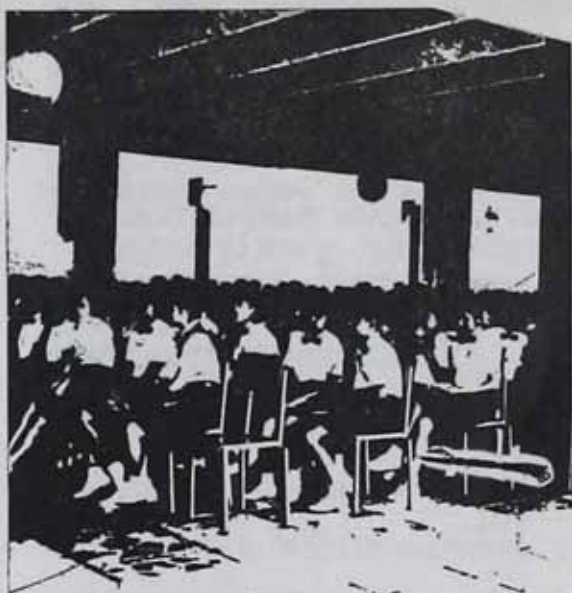
กล่าวคือปัญหาในระดับสังคมภายนอก หรือ
ปัญหาในระดับประเทศชาติ ซึ่งเราควรจะช่วย
ผ่อนปรนได้บ้างตามกำลังความสามารถ และ
ฐานะความเป็นนักศึกษาที่มีอยู่จะอำนวยให้

คณะวิทยาศาสตร์ มหาวิทยาลัยมหิดล
แห่งนี้ เป็นสถาบันที่ส่งเสริมให้นักศึกษามี

อิสระในทางความคิด ไร้ระบบอาวุโสขู่เข็ญ
เราอยู่ด้วยความเคารพในสิทธิ และเสรีภาพ
ซึ่งกันและกัน นักศึกษาควรจะใช้สิทธิและ
เสรีภาพนี้ให้เป็นประโยชน์ต่อส่วนรวม และ
ใช้เวลาระหว่างการศึกษ ในมหาวิทยาลัยนี้
ให้คุ้มค่าที่สุด

มาช่วยกันสร้างสังคมในศตวรรษที่ ๒๑ นี้ให้รุ่งเรือง

นั ก ศึ ก ข า



ไพศาล พงศ์ชัยฤกษ์

ประธานกรรมการปกครอง

ขอแสดงความยินดีต่อนักศึกษาใหม่ทุกคน ที่ได้ผ่านการต่อสู้ในเชิงการสอบ เข้ามาสู่รั้ว แห่ง มหา-
วิทยาลัยมหิตล และ ณ บัณฑิต เรามาอยู่ร่วมกันใน 2 ปีแรกที่คณะวิทยาศาสตร์แห่งนี้ ทั้งนี้ จึง
เสมือนประตูใหญ่บานเดียวที่เปิดเข้าสู่ อาณาเขตของมหาวิทยาลัยมหิตล นักศึกษาปีที่ 1 และ
ปีที่ 2 ที่จะแยกไปสู่คณะต่าง ๆ จึงมี โอกาสได้รู้จักและ ศึกษาาร่วมกันตลอดจนทำกิจกรรมต่าง ๆ
ร่วมกัน อันเป็นทางนำไปสู่การพึ่งพาอาศัยกันภายในภาคหน้า

ชีวิตในมหาวิทยาลัย ไม่ใช่มีแต่การเรียนอย่างเดียว นักศึกษาในมหาวิทยาลัยต้องรู้จักศึกษาค้นคว้า
รู้จักการช่วยตนเองทั้งในด้านการศึกษา และ ด้านสังคม และรู้จักการทำตนให้เป็นประโยชน์ต่อ
ผู้อื่นโดยส่วนรวมด้วย จริงอยู่ จุดมุ่งหมายหลักของนักศึกษาทุกคนคือ ประกอบอาชีพตามวิชา
ความรู้ที่ตนศึกษามา แต่ทว่านักศึกษามหาวิทยาลัยทุกคนหลีกเลี่ยงไม่พ้น “ภาวะ” อันหนึ่ง.....เป็น
“ภาวะ” ของนักศึกษาโดยเฉพาะ... “ภาวะ” ต่อสังคม ต่อเพื่อนร่วมชาติ และแม้แต่เพื่อนมนุษย์

สังคม เหลือที่ว่างตอนหน้า ๆ ไว้สำหรับนักศึกษาโดยเฉพาะ เพราะสังคมยังคงหวังให้นักศึกษา
มาเป็น "ผู้นำ" ไม่วันนี้ ก็ในวันข้างหน้า ที่จริงแล้ว อาจกล่าวได้ว่า "สังคม" เป็นผู้
เลี้ยงนักศึกษาทุกคนเสียอีก เพราะสังคมเปล่งเสียงครวญอยู่เสมอว่า "กำลังรอ" นักศึกษาผู้
มีความรับผิดชอบที่จะมาโอปป้า เข็ดขูฐานะของสังคมให้สูงกว่าที่เป็นอยู่ คนแล้วคนเล่าที่สำเร็จ
การศึกษามาอาจมองผ่านเลยมันไป แต่มันก็ยังหวัง...หวังว่าคงมีบ้างที่จะตอบแทนคุณค่าของมัน
สังคมจึงเพียรเข็ดขูฐานะของนักศึกษาให้เป็นที่ "น่าพิสมัย" ของใคร ๆ อยู่ต่อไปอีกนานเท่านั้น

เพื่อนร่วมชาติ เกยหน้าข่มมองนักศึกษาด้วยแวตาศั้นขม และไม่วายเปี่ยมไปด้วยความหวัง เงิน
ภาษีที่เพื่อนร่วมชาติของเราเจียดจ่ายให้รัฐบาลมีส่วนหนึ่งหวังตรงมาสู่นักศึกษา เพื่อให้เป็น
อุปกรณ์การศึกษาตลอดจนความสะดวกต่าง ๆ ของนักศึกษา ในขณะที่ใคร ๆ พากันโจมตีคำว่าการ
การโกงเงินที่เพื่อนร่วมชาติของเราเสียภาษีมาอย่างรุนแรง แต่ไม่มีใครเลยที่ใคร่บริปากบ่น
เสียตายนเงินที่เจียดให้แก่การศึกษา เพื่อความสำเร็จ และอาชีพของนักศึกษาเองแท้ ๆ เพราะ
เพื่อนร่วมชาติทุกคน...หวังว่า นอกเหนือจากประโยชน์ต่อตนเองในค่านอาชีพแล้ว นักศึกษาผู้
มีความรับผิดชอบคงจะไม่ลืมที่จะเออประโยชน์ต่อเขาบ้าง

เพื่อนมนุษย์ ยังมีอีกมากนัที่สภาพแร้นแค้น น่าสมเพชจนเหลือที่เรา ๆ ท่าน ๆ จะคาดคิด
ในขณะที่ เรามีกาการณ์แปลก ๆ ใหม่ ๆ ให้เลือกใส่อย่างหรูหราและเปลี่ยนแปลงไปตามยุคสมัย
เพื่อนมนุษย์ของเราอาจจะกำลังค้นคิดหาเปลือกไม้หรือขนสัตว์มาห่อหุ้มร่างกาย เพียงเพื่อป้องกัน
ตนเองมิให้ตายไปเพราะความหนาวเย็น ขณะที่เรากายเสชอาหารทั้งด้วยความรังเกียจบนรชชาติ
ทั้งจิตชิต เพื่อนมนุษย์จำนวนมาก กำลังค้นหาเสชอาหาร หัวเผือกหัวมันดิบ ๆ หรือแม้แต่
รากไม้เปลือกไม้มัน ๆ เพื่อยังชีพ เปล่าหรือก เขาเหล่านั้นไม่ได้หวังให้นักศึกษาอื่นมือไปช่วย
ได้ชีวิตให้หลุดจากห้วงลำบากนั้นเลย เขาเดือดร้อน และอดอยาก จนไม่อาจหวังได้ว่า จะมี

สิ่งใดมาช่วยเขาได้ เขาเหล่านั้น หนักที่พ้นถ่ายถอดความลำบาก เหล่านี้ผู้ถูกหลานที่บังเอิญ
โชคร้ายมาเกิดสู่เผ่าพันธุ์ของพวกเขา หยาดน้ำตาสัทหายตจากเพื่อนมนุษย์ด้วยกันจะส่งถึงพวกเขา
ก็แสนยาก เพราะมนุษย์ทุกผู้ทุกแห่งก็ล้วนกำลังดิ้นรนเพื่อตนเองจนลืมก้มลงดูพวกเขา

นักศึกษา กำลังชวนขวยหาวิชาความรู้เพื่อจะได้นำไปประกอบอาชีพ เพื่อตนเองและครอบครัว
“มหาวิทยาลัย” มีหน้าที่ให้ความรู้แก่นักศึกษา เพื่อให้ได้มาซึ่งความสามารถในการประกอบ
การงาน และจากความรู้ ความสามารถอันนี้ ความจริงแล้ว มันมากเกินไปที่จะนำมาใช้เพื่อ
ตนเองและครอบครัวเท่านั้น เพราะนักศึกษาแต่ละคนเป็น “หน” ของสังคม และของเพื่อน
ร่วมชาติมากมายนัก การที่สังคมให้ฐานะอันสูงส่งแก่นักศึกษา และเพื่อนร่วมชาติมอบหมายทั้ง
เงินทอง ความสะดวก และความหวังไว้ต่อนักศึกษาแต่ละคน สิ่งเหล่านี้มีส่วนอย่างใหญ่หลวง
ที่ทำให้ให้นักศึกษาของมหาวิทยาลัย สามารถพบกับ “ความสำเร็จ” ได้ หากสังคมไม่ยอมรับ และ
เพื่อนร่วมชาติ ไม่สนับสนุน ปลอ่ยให้นักศึกษาแต่ละคนดิ้นรนหาอุปกรณ์และความสะดวกเอาเอง
มหาวิทยาลัยคงเป็นแค่โรงเรียนเล็ก ๆ ที่มีแต่ตำรา ไม่มีเครื่องใช้ไม่สอยให้ทดลองค้นคว้า และ
ที่สำคัญที่สุด คือ ไม่มี “ความหมาย” ที่น่าพอกพูนใจ นักศึกษาคงมีฐานะดี ผิดไปจากที่เป็น
อยู่อย่างเทียบไม่ได้ ฉะนั้น ความรู้ความสามารถ อันได้มาจากมหาวิทยาลัย จึงควรจะกลับไป
ไปสู่สังคมและเพื่อนร่วมชาติบ้าง แม้เพียงส่วนหนึ่งของนักศึกษาแต่ละคน

ทว่า...การที่จะมีเพียงความรู้ความสามารถที่จะช่วยเหลือสังคมได้นั้นยังไม่พอ เพราะเราย่อมไม่
อาจทราบว่าจะใช้ความสามารถนั้นๆ ได้อย่างไรถึงจะเป็นประโยชน์ต่อส่วนรวม เพราะมัน
ผิดกับการใช้ความรู้มาประกอบอาชีพเพื่อตนเอง เราต้องทราบถึง “ปัญหา” และ “ความต้องการ”

ระดับของสังคม ยังคงอยู่ในสภาพปัจจุบันนี้ เพราะเหตุใด ?

และ สังคม ต้องการอะไร ?

และ เราจะช่วยสังคม ได้อย่างไร ?

และ เราจะร่วมมือกับผู้ใด ?

“แนวโน้ม” ในอันที่จะพร้อมเพื่อการทำประโยชน์ต่อสังคมและต่อเพื่อนร่วมชาติ แม้กระทั่งต่อเพื่อนร่วมชาติของเราใน ข้อนอยู่ในชีวิตมหาวิทยาลัย มหาวิทยาลัยมิได้หีบยื่นให้เหมือนการให้ความรู้ แต่นักศึกษามหาวิทยาลัย จะต้อง “หา” มันให้พบ ทั้งนี้เพื่อความสำเรัจอัน “สมบูรณ์” ของชีวิตในมหาวิทยาลัย

สังคมเล็กๆ ในคณะวิทยาศาสตร์ จะเป็นสนามทดสอบแห่งแรกของนักศึกษาคณะ การคบหากันในระหว่างนักศึกษา การเอื้ออารีซึ่งพากัน และการร่วมกันประกอบกิจกรรมเพื่อนำมาซึ่งความสามัคคี และเพื่อแก้ปัญหาต่างๆ อันมีขึ้นในสังคมเล็กๆ แห่งนี้ เหล่านี้ล้วนเป็น “แนวโน้ม” ที่จะนำใจ และความสามารถของนักศึกษาให้มุ่งไปสู่ทางที่ประโยชน์ต่อส่วนรวมในภายหน้า

สโมสรนักศึกษาคณะวิทยาศาสตร์ จึงก่อกำเนิด เพื่อเป็นศูนย์กลางของนักศึกษาในการร่วมกันทำกิจกรรมเพื่อประโยชน์ของนักศึกษาด้วยกัน ซึ่งเป็นหน่วยของสังคมเล็กๆ แห่งนี้ อีกทั้งยังเป็นแหล่งค้นหา “ปัญหา” ต่างๆ มาเพื่อให้นักศึกษาร่วมกันหาทางแก้ปัญหาเหล่านั้นๆ ประคองการแก้ปัญหาแก่สังคมในภายหน้า นอกจากนั้นยังเป็นแหล่งแสดงความคิดเห็น และการโต้แย้งต่างๆ เพื่อนำมาซึ่งความคิดริเริ่ม กิจกรรมนอกหลักสูตรบางอย่างของสโมสรฯ ยิ่งเน้นไปในทางที่จะก่อประโยชน์ต่อสังคมภายนอก นักศึกษาทุกคนหากจะคำนึงถึง “ภาวะ” ที่ตนมีต่อ “สังคม” และ **เพื่อนร่วมชาติ** แล้วจึงพิจารณาที่จะต้องให้ความสนใจในกิจกรรมของสโมสรฯ และ

หากมีความตั้งใจแน่วแน่ที่จะบรรลุถึงจุดหมายอันสมบูรณ์ของนักศึกษาที่มีความรับผิดชอบ ก็อาจ
จะสมัครเข้าทำงานในฐานะกรรมการของสโมสร ฯ

มองไปที่ **เพื่อนมนุษย์** ของเราก่อน ในฐานะที่เรายังมีฐานะเป็นนักศึกษา เรามหาที่
เพียงการศึกษา ยังไม่ต้องดิ้นรนหาทรัพย์สินเงินทองใส่ตัว นักศึกษาจึงยังมีเวลาพอที่จะหันไป
มองเขาเหล่านั้น มีที่ว่างในสมองพอที่จะขบคิดถึงปัญหาของเขาเหล่านั้น มีที่ว่างในใจที่จะบรรลุ
ความตั้งใจที่จะช่วยเหลือเขาเหล่านั้นบ้าง และยังมีความสามารถที่จะสรรหาหนทางที่จะแก้ปัญหา
ให้แก่เขาเหล่านั้นได้ จึงยื่นมือออกไป แม้จะเป็นเพียงมอสัน ๆ แต่คงพอจะถึงเพื่อนมนุษย์ที่อยู่
ไกลเคียงให้สูงขึ้นจากเดิมบ้างตามสติปัญญาความสามารถที่มีอยู่ขณะนั้น นักศึกษาคณะวิทยาศาสตร์
จะมีโอกาสทำเช่นนั้นได้ในระหว่างปีการศึกษาแต่ละปี ขอแค่เพียงมีความตั้งใจไว้วางหน้าเท่านั้น
สิ่งเหล่านี้เป็นเพียงการปลูกฝัง **"แนวโน้ม"** ในอันที่จะนำความรู้ความสามารถไปใช้ให้เป็น
ประโยชน์ทั้งแก่ตนเอง และ ผู้อื่นด้วย

ได้กล่าวมาแล้วว่า **สังคม** ย่อมต้องมี **ปัญหา** ทุกหน่วยของสังคมก็อาจต้องประสบปัญหาที่ตน
แก้ไม่ได้บ้าง นักศึกษาบางคนอาจมีปัญหาด้านการเรียน บางคนอาจมีปัญหาด้านทุนรอน
บางคนอาจมีปัญหาด้านที่อยู่อาศัย และบางคนอาจมีปัญหาแปลก ๆ ซึ่งตนเองแก้ไม่ได้ นักศึกษา
เหล่านั้นจะสะดวกสบายขนมากถ้ามีผู้ช่วยแก้ปัญหาให้ตนได้ อาจเป็นเพื่อนนักศึกษาด้วยกัน หรือ
อาจารย์ก็ตามแต่เราได้อยู่ในสังคมคณะวิทยาศาสตร์แห่งนี้ ก็เพื่อ **ร่วมกัน** แก้ปัญหาอันเกิดขึ้นใน
สังคมนี้ เมื่อมีปัญหาใด ๆ เกิดแก่นักศึกษาอันเป็นหน่วยแห่งสังคม ก็ควรที่จะมีหน่วยอื่น ๆ ของ
สังคมยื่นมือเข้ามาช่วยเหลือ **คณะกรรมการปกครองคณะวิทยาศาสตร์** มีจุดมุ่งหมายที่จะรับ
ภาระในตำแหน่งนี้ เพราะคณะกรรมการปกครองประกอบด้วยทั้งอาจารย์ และนักศึกษาจากทุกประเภท
วิชา กรรมการปกครองทุกคนพร้อมที่จะรับฟังทักหาหรือ คำร้องและความคิดเห็น เพื่อนำมาแก้

ปัญหาต่างๆ ของนักศึกษา นักศึกษาที่มีปัญหาด้านการเรียน คณะกรรมการปกครองจะหาหนทาง
แนะแนว หรือ อาจจะแนะนำให้อยู่ในความดูแลเป็นพิเศษของอาจารย์ โดยผ่านทางอาจารย์ที่
ปรึกษาทางคณะกรรมการปกครอง นักศึกษาที่มีปัญหาทางการเงิน ทางคณะกรรมการมีหน้าที่
โดยตรงที่จะจัดสรรทุนการศึกษาที่มีผู้เสนอให้มา และในกรณีจำเป็นเร่งด่วน อาจมีการพิจารณา
ขอความช่วยเหลือทางการเงินจากผู้ที่สามารถช่วยเหลือได้ นักศึกษาที่มีปัญหาด้านที่อยู่อาศัย
และอื่นๆ ทางคณะกรรมการปกครองก็จะพยายามให้คำแนะนำ หรือ มอบหมายให้กรรมการ
ปกครองคนใดคนหนึ่ง อาจเป็นอาจารย์หรือนักศึกษาเอง เป็นผู้หาทางแก้ปัญหาให้ได้ นอกจากนี้
เนื่องจากนักศึกษาต้องมาอยู่ร่วมกันมาก ๆ ย่อมต้องมีหลักเกณฑ์ในการประพฤติตนมิให้ออกนอกกลุ่ม
นอกรทาง คณะกรรมการปกครองจึงต้องเป็นผู้รับผิดชอบในด้านการศึกษาที่ดีคนมิให้ผู้ใดกระทำผิด
ระเบียบของคณะฯ จนเกินไป และในกรณีที่ผู้กระทำผิดจนเหลือที่จะทนได้ คณะกรรมการ
ปกครองกับอาจารย์ ที่ปรึกษาจะร่วมกันพิจารณาเพื่อดำเนินการตามสมควรต่อไป

บัดนี้ เรามาร่วมเป็น "นักศึกษาในมหาวิทยาลัย" ด้วยกัน มาศึกษาด้วยกัน ทำกิจกรรมร่วมกัน
แก้ปัญหาาร่วมกัน ทำกิจกรรมร่วมกัน เรามีภาระต่อสังคมร่วมกันทั้งในสังคมเล็ก ๆ และสังคมใหญ่ๆ
ขนาดประเทศชาติ หรือแม้แต่สังคมของโลก สองปีในคณะวิทยาศาสตร์แห่งนี้ คือ ทางที่เราต้อง
ก้าวไปด้วยกัน จงรับทั้ง "ความรู้" ที่มหาวิทยาลัยมอบให้โดยตรง และทั้ง "แนวโน้มน" ในอันที่
จะนำไปสู่การพลีส่วนหนึ่งของความรู้ความสามารถที่เราได้รับมากกลับไปเป็นประโยชน์แก่สังคม จง
ตั้งใจมั่นเสียแต่บัดนี้ถึงความต้องการที่สังคมมีต่อเรา และความสังเวชที่เพื่อนมนุษย์กลุ่มที่โชคร้าย
กว่าเรากำลังประสบอยู่ และตัดสินใจได้ว่า เราจะทำอย่างไรเพื่อการนี้ เพื่อเราได้ชื่อว่า เราจะ
ทำอย่างไรเพื่อการนี้ เพื่อให้เราได้ชื่อว่า "นักศึกษา" ครบทั้งปัญญาและจิตใจ



แปลจากข้อเขียน EDMUND S. MORGAN
 WHAT EVERY YALE FRESHMAN SHOULD KNOW
 โดย ช่างรงค์ วงศ์สุวรรณพร

โลกของเราไม่ค่อยจะชอบ “ความอยากรู้อยากเห็น” (CURIOSITY) มากนัก โลกบอกว่าความอยากรู้อยากเห็นทำให้คนต้องเดือดร้อนมามากต่อมากแล้ว โลกพยายามกำจัดความอยากรู้อยากเห็น โดยบอกว่ามันไร้สาระ ทั้ง ๆ ที่คนที่อยากรู้อยากเห็นเหล่านั้นน้อยคนนักที่จะเป็น คน ไร้สาระ หรือเหลวไหล แต่อย่างใด พ่อแม่ก็พยายามที่จะลบล้างเจ้าความอยากรู้อยากเห็นเหล่านั้น ให้ออกไปจากหัวของลูก ๆ ทั้งนั้นก็ด้วยเหตุผลที่ว่า การที่จะต้องเผชิญกับชีวิตที่เต็มไปด้วยคำถามที่หาคำตอบไม่ได้ นั้นช่างไม่ค่อยจะโสภานัก เช่น คำถามที่ว่าทำไมไฟจึงร้อน, ทำไมต้นหญ้าถึงเจริญเติบโตได้ เหล่านี้เป็นต้น.

เด็ก ๆ ที่สามารถเก็บเจ้า ความอยากรู้อยากเห็นนี้ให้รอดพ้นจากกฎข้อบังคับของพ่อแม่ได้ โดยที่มันไม่ระเบิดออกมาเสียก่อน คือพวกที่เราได้เชิญให้เข้ามาใน Yale Faculty ภายในรั้วของมหาวิทยาลัย พวกเขาจะได้มีโอกาสตั้งคำถามของเขาและพยายามหาคำตอบต่อคำถามเหล่านั้นให้ได้ ในบรรดาของ

นักศึกษาหรือนักวิชาการแล้ว อันนั้นแหละ คือ จุดมุ่งหมายที่แท้จริงของการก่อตั้งมหาวิทยาลัย มหาวิทยาลัยเป็น สถานที่ ที่ ปกป้องเจ้า ความอยาก رؤอยากเห็นอันนี้ ให้รอดพ้นจากเงอมมือของโลกภายนอกที่พยายาม ดึง ตัวเป็น ประโยชน์กับมัน.

โลกรู้สึกว่า คำถาม บางอันของ นักวิชาการนั้น ไม่เห็นจะมีประโยชน์อะไรเลย พวกเขาเหล่านั้น จะถามถึงคุณสมบัติของโปรตอน อายุของเหรียญโรมันที่พบ หรือลักษณะของโคลงกลอน พวกเขาจะตอบคำถามที่ละเอียด และยากเกินกว่าที่พวกเขาหรือข้าพเจ้า จะ เข้าใจได้ โดยไม่ต้องมีการอธิบายกันเป็นปี ๆ ก่อน.

ถ้าโลกจะถามพวกเขาสักคนหนึ่ง ว่า ทำไมเขาถึง อยาก จะรู้คำตอบ สำหรับคำถามอันนั้นของเขา呢? ถ้าเขาเป็นนักวิทยาศาสตร์ ละก็ เขาก็อาจจะตอบว่า เจ้าคำตอบอันนั้นแหละ จะช่วยให้เราสามารถสร้างเครื่องจักรชนิดใหม่ขึ้นได้ หรืออาจช่วยให้เราได้อาวุธ หรืออุปกรณ์ใหม่ ๆ การที่เขาพูดเช่นนั้น

เพราะเขารู้สึกว่าโลก เข้าใจ และ เลื่อมใส แต่ประโยชน์ที่จะได้เท่านั้น นอกเหนือไปจากนี้ โลกทำท่าว่าจะไม่ค่อยเข้าใจอะไรเสียเลย แต่ ว่า ถ้ากับพวกนักวิชาการด้วยกันหรือกับพวกท่านแล้ว เขาก็อาจจะไม่พูดในทำนองนี้ พวกคุณ เป็น ส่วน หนึ่ง ของ มหาวิทยาลัย แล้ว เขาก็หวังว่าพวกคุณคงจะเข้าใจว่า การที่เขาอยากได้คำตอบก็เพราะว่าเขาไม่รู้ เช่นเดียวกับนักใต้เขาที่อยาก จะ ได้ เขา ลูก หนึ่ง ก็ ด้วย เหตุผลง่าย ๆ ว่า เพราะเขาอยากจะได้.

โดยทำนองเดียวกัน นักประวัติศาสตร์ เมื่อถูกถามว่า ทำไมเขาจึงศึกษาประวัติศาสตร์ เขาก็จะตอบด้วยถ้อยคำที่เขาเคยพูดมาแล้ว ข้าพชานั่นก็คือ ความรู้จากอดีตจะทำให้เข้าใจปัจจุบันและเป็น แบบ อย่าง สำหรับ อนาคต พวกคุณคงจะได้ยินคำพูดเหล่านั้น มาบ้างแล้วไม่มากนักน้อย แต่พวกคุณอยากจะรู้อะไรจริงๆว่าทำไมนักประวัติศาสตร์จึงศึกษาอดีต คำตอบจะง่ายกว่ามาก เขาต้องการรู้ก็เพราะว่าเขาอยากรู้ มีเหตุการณ์เกิดขึ้นในอดีต และ เขาอยากรู้ว่าอะไร

แต่ว่าทั้งหมดคนมิได้หมายความว่า คำ
ตอบของนักวิชาการเหล่านั้น จะไม่ก่อให้เกิด
ผลสืบเนื่องแต่อย่างใด มันอาจจะมึผลอย่าง
มากมายก็ได้ มันอาจจะเปลี่ยนแปลงคุณ
ลักษณะของชีวิตมนุษย์ ไปอย่างสิ้นเชิง แต่
น้อยครั้งนักที่ผลที่เกิดขึ้นในภายหลังนั้น คือ
สาเหตุที่แท้จริงที่ทำให้พวกเราต้อง ตั้งคำถาม
และชวนขวยหาคำตอบ จริงอยู่ นักวิชาการ
อาจจะ ถูกกำหนดให้หา คำตอบ ต่อปัญหา ใด
ปัญหาหนึ่งเพื่อผลที่จะติดตามมา เช่น พวก
เขาหลายพันคนกำลังศึกษา หา ทาง รักษาโรค
มะเร็งกันอยู่ แต่อันนั้น ไม่ใช่หน้าที่แท้จริง
ของนักวิชาการ พวกนักวิชาการถือว่าผล
สืบเนื่องที่ ได้มานั้น เป็นผลพลอยได้ หลังจาก
ที่เขาสามารถหาคำตอบอันน่าพอใจ ต่อความ
อยากรู้อยากเห็นของเขาแล้วเท่านั้น นักวิชา
การทางการแพทย์ อาจต้องการเรียนรู้เกี่ยวกับ
ธรรมชาติของสิ่งมีชีวิต มากกว่าการกำจัด
โรคร้ายให้หมดสิ้นไป เช่นเดียวกับอินส์ไตน์
เขาไม่เคย ประารถนา จะ สร้าง ระเบิดปรมาณู
หรือนำพลังงานปรมาณูมาใช้เลย เขาเพียงแต่
ต้องการจะรู้เกี่ยวกับพลังงานและสสารเท่านั้น

ข้าพเจ้าได้กล่าวไว้ว่า “ความอยากรู้อยากเห็น” เป็นของที่มีอันตราย ทั้งยังไม่
ใช่เพียงเพราะผลของมัน เช่น การสร้าง
ระเบิดปรมาณู แต่เพราะว่า มันยังเป็นความ
“ปรารถนาที่จะให้ ได้มาซึ่งความจริง” ซึ่ง
ดูแล้วมีอันตรายน้อยกว่าคำว่า “ความอยากรู้อยากเห็น” แต่ที่จริงแล้ว ความปรารถนาที่จะ
ได้มาซึ่งความจริงนี้ฟังดู ค่อนข้างน่าเลื่อมใส
หลายท่านได้ประกาศว่า ได้พบความจริง แต่
ที่จริงแล้วมันมีอันตรายมาก การค้นหาความ
จริงนั้นได้ล้มล้างสถาบัน และความ เชื่อ ถิ่น
ยาวนานไปมากต่อมากแล้วทั้งทางวิทยาศาสตร์
ทางศาสนาและการเมือง ทุกวันนี้เราจะเห็น
ได้ว่าการปฏิวัติในอดีตนั้น ได้ก่อให้เกิดผล
ประโยชน์อย่างใหญ่หลวงต่อมวลมนุษย์ ซึ่ง
ผลประโยชน์อันนั้นมักจะ มอง ไม่ ค่อย เห็น ใน
ขณะที่การปฏิวัติยังคงดำเนินอยู่ โดยเฉพาะ
อย่างยิ่ง ถ้าคุณเกิดรู้สึกพ้ออกพ้อใจกับสิ่งที่
มีมาแต่เดิมแล้ว ในทำนองเดียวกัน ทุกวันนี้
เราก็คงอาจจะยังไม่เห็นว่า คำตอบ ที่ สร้าง ความ
พอใจแก่ความอยากรู้อยากเห็นของนักวิชาการ

นั้น มีความสำคัญพอที่จะทำให้เกิดการเปลี่ยนแปลงของสังคมมนุษย์ในกาลต่อไป การค้นหาความจริงนั้น เป็นการกระทำที่ล้มล้าง และนักวิชาการก็ได้เรียนรู้ว่า พวกเขาไม่สามารถที่จะทำงานนี้ได้โดยไม่มี การต่อสู้บ้างเป็นครั้งคราว

คุณอาจจะพบว่าพวกเขาค่อนข้างจะเป็นประนีประนอมกับสิ่งใดก็ตามที่จะขัดขวาง การแสวงหาความอยากรู้อยากเห็น อย่างเสรี ของเขา พวกเขาจะคอยระมัดระวังใน การที่จะนำตัวเองเข้าไปเกี่ยวพันกับสถาบันหรือความเชื่อถือใด ๆ ที่อาจจะมาขัดขวางล้อมพวกเขาไว้ หรือพยายามขัดแย้งคำตอบให้กับคำถาม ของพวกเขา พวกเขามีความแคลงใจต่อคำสัจย์สถาบัน ความเชื่อถือทางศาสนา หรือการเกี่ยวพันถึงพรรคการเมืองใด ๆ โดยสรุปแล้วพวกเขาพยายามปกป้องมหาวิทยาลัยของเขาไว้ให้เป็นสถานที่ ซึ่งภายในตัวของมันนั้น พวกเขาสามารถถามคำถามใด ๆ ก็ได้.

ความ ระแวง ระวัง ต่อ การ กระทำ นั้น บางครั้งก็อาจ จะ กลาย ไป เป็น ความ บกพร่อง

ทางวิชาการ ความบกพร่องนี้จะทำลายความอยากรู้อยากเห็นยิ่งกว่าการรักษามันไว้ นักวิชาการนั้น บทไม่เอาไหน ก็เสมือนกับคนที่ไม่สามารถจะตัดสินใจอะไรได้เลย ห้องเรียนทุกห้องตั้งแต่ที่จนถึง Melbourne ได้กักก้องไปด้วยโหวตที่ไร้เหตุผล อันเนื่องมาจากความไม่แน่นอนทางวิชาการว่า : มีแนวความคิดสองอย่างต่อคำถามอันนี้ และความจริงอาจจะอยู่กึ่งกลางก็ได้” เมื่อคุณได้ยินคำพูดนี้ หรือคุณกำลังจะพูดด้วยตัวคุณเองแล้ว จงจำไว้ว่าความจริงอาจจะอยู่ระหว่างของสองอย่าง แต่ที่แน่นอนที่สุดคือมันจะอยู่กึ่งกลางระหว่างผิดกับถูกไม่ได้ อย่าพยายามวิตรอนความอยากรู้อยากเห็นของคุณ โดยการสมมติว่า คุณได้คำตอบแล้ว ในเมื่อคุณเพียงแต่มีคำตอบที่อาจเป็นไปได้ จำนวนหนึ่งเท่านั้น.

การอุทิศตนให้กับความอยากรู้อยากเห็นนั้น ไม่ควรจบลงด้วยความไม่แน่ใจ แต่ว่ามันควรจะหมายถึงความเต็มใจในตัว ไปสู่ การตัดสินใจอันยากลำบากข้างหน้า

คุณสมบัติข้อสองที่ทำให้คนเป็นนักวิชาการอย่างแท้จริงก็คือ ความสามารถในการถ่ายทอด หรือเปิดเผยออกซึ่งสิ่งที่ตนได้ค้นพบ คุ ๆ แล้วมันไม่ค่อยจะมีความสัมพันธ์ กับคุณสมบัติข้อแรก คือ ความอยากรู้อยากเห็น มากนักแต่แท้จริงแล้วมันมีความสัมพันธ์กันชนิด แยกออกจากกันไม่ได้ นักวิชาการถูกผลักดัน โดยแรงที่มาจากพอ ๆ กับความอยากรู้อยาก เห็นของเขา บังคับให้เขาบอกให้ โลกฟังถึง สิ่งที่เขาได้เรียนรู้มา เมื่อเรียนรู้มาแล้วจะอยู่ นิ่งเฉย ๆ ไม่ได้ เขาต้องเล่ามันออกมา ความ เป็นนักวิชาการนั้น เริ่มต้นด้วยความอยากรู อยากรู้ แต่ว่าจะจบลงด้วยการถ่ายทอด (Communication) ความรู้ที่ ได้มา ถึงแม้ว่า นักวิชาการนั้นจะได้ หลบจากโลกภายนอกเข้า มาอยู่ในมหาวิทยาลัยแล้วก็ตาม พวกเขาที่ยัง คงตระหนักถึงความรับผิดชอบร่วมกันที่มีต่อโลก นี้ ความรับผิดชอบในการที่จะต้องถ่ายทอดทุก สิ่งทุกอย่าง ที่ค้นพบได้ในรั้ว ของ มหาวิทยาลัย ให้โลกภายนอกได้รับรู้ การค้นหาความจริง นั้นไม่จำเป็นต้องอ้างเหตุผล และ เมื่อเขาผู้นั้น

ได้ค้นพบเกี่ยวกับความจริงนั้น ๆ แล้ว เขาก็ ไม่ควรที่จะนั่งเฉยเสีย ถึงแม้ว่าบางครั้ง โลก ทำท่าว่าไม่ค่อยอยากจะฟัง แต่เขาจะหยุด ไม่ได้ เขาจะต้องบ่าวประกาศสิ่งที่เขาค้นพบ ไปเรื่อย ๆ จนกว่าเขาจะประสบผลสำเร็จ.

ทุกวันนี้การถ่ายทอดความรู้ ของนักวิชาการ นั้นกระทำได้ 2 วิธี คือคำพูดและการ เขียน นักวิชาการตีพิมพ์การค้นพบของเขา ในหนังสือและบทความต่าง ๆ และสอนสิ่ง เหล่านี้ในห้องเรียน นักวิชาการบางคนอาจ จะชอบเพียงวิธีใดวิธีหนึ่ง แต่พวกเราส่วน มากมีความรู้สึก ว่าเรา ต้อง การ ทั้ง สอง อย่าง นักวิชาการที่เอาแต่เขียนอย่างเดียววันนั้น จะติด นิสัยอย่างหนึ่ง คือ จะยอมพูดกับผู้เชี่ยวชาญ เท่านั้น และถ้าเขาได้คลุกคลีกับงานของเขานานพอควร เขาก็จะถึงจุด ๆ หนึ่งที่ ไม่มีใคร เชี่ยวชาญพอที่จะเข้าใจได้ ในที่สุด เขาก็ จะเขียนหนังสือเพื่อให้ตัวเขาอ่านเอง แต่ใน ทางตรงกันข้าม ถ้าเขาไม่ยอมเขียนเอาเสีย เลย เอาแต่พูด เขาก็อาจจะลุ่มหลงในน้ำเสียง ของเขาจนในที่สุด ความเป็นนักวิชาการของ

เขาก็จะหายไป กลายเป็นนักแสดงคนหนึ่ง
เท่านั้น

การถ่ายทอสิ่งที่ค้นพบนั้น ไม่เพียง
แต่เป็นความ ปรารถนา และ ความ รับผิดชอบ
ของนักวิชาการเท่านั้น แต่มันยังเป็นกฎอีก
ด้วย มันเป็นโอกาสที่ผลงานของเขาจะได้มี
การวิพากษ์วิจารณ์กัน ถ้าหากไม่มีการถ่าย
ทอสิ่งที่ค้นพบได้แล้ว การแสวงหาความจริง
ก็อาจจะไขว้เขวไปได้ จริงอยู่ที่เขาอาจจะ
ต้องอยู่ตามลำพังเสียส่วนใหญ่ เพื่อใช้เวลานั้น
ในห้องสมุด หรือห้องทดลอง แต่ว่าเขายัง
ต้องการสิ่งอื่น ๆ อีก, เขาต้องการความคิดของ
คนอื่น ต้องการถูกทดสอบและแก้ไขโดยคน
อื่น และเขายังต้องการให้ถูกบังคับให้อธิบาย
เกี่ยวกับตัวเองด้วย ต่อเมื่อเขาได้แสดงตัวของ
เขาเอง ต่อเมื่อเขาถ่ายความคิดของเขาแล้ว
เท่านั้น ที่เขาจะคิดได้อย่างแจ่มแจ้งจริงๆ

นักวิชาการนั้น ต้องการ เพื่อน เพื่อ ช่วย
ให้การทำงาน อย่าง มีสาระ โดยเฉพาะ
เพื่อนที่มีความคิดใหม่เอี่ยม เพื่อน ที่ เขา
ต้องอธิบายสิ่งต่างๆ ตั้งแต่จุดเริ่มต้น เขา

ต้องการคนที่จะทำทายเขา ใน ทุก ๆ อย่าง ก้าว
คนที่ไม่ยอม คนที่ไม่ยอมมอบอะไรโดยไม่มี
เหตุผล...เขาต้องการพวกคุณนี่แหละ.

พวกคุณอาจมีจุดประสงค์ ต่าง ๆ กัน ใน
มายังสถานที่นี้ และพวกคุณอาจจะได้สม
ปรารถนา พวกคุณจะได้เล่นฟุตบอล หรือ
เทนนิส หรือได้เข้าแตรตามที่ต้องการพวก
คุณจะได้ร้องเพลงในกลีบลำ (Glee Club)
ได้แสดงละคร และได้เที่ยวในวันสุดสัปดาห์
แต่สิ่งที่คณหวังจากพวกคุณก็คือ สิบของการ
เป็นนักวิชาการเท่านั้น ไม่ใช่สิ่งอื่นใด สิบ
ที่เราหวังให้คุณร่วมกับพวกเราใน การ แสวง
หาความจริง สิ่งที่เราเรียกร้องจากพวกคุณก็
คือสิ่งที่เราได้เรียกร้องกับตัวของเราเองมา แล้ว
นั่นคือ ความอยากรู้อยากเห็นและการถ่าย
ทอสิ่งที่ค้นพบ

ความอยากรู้อยากเห็น ไม่ใช่สิ่งที่จะ
ได้มาง่ายๆ เพียงแต่ตั้งความปรารถนาไว้
เท่านั้น แต่วามันก็เป็นสิ่งที่ติดต่อกันได้อย่าง
ประหลาด ความอยากรู้อยากเห็นที่เราหวัง
จากพวกคุณนั้น ต้องไม่ใช่เป็นความสนใจ

เพียงชั่วคราวช่วยยาม เราจะไม่พอใจ เพียงแต่
การที่พวกคุณสามารถตั้งคำถามอันปราดเปรื่อง
ได้ หรือการที่พวกคุณสามารถรับเอาความรู้
ที่เขาได้ แยก แยะไว้ แล้ว อย่าง มากมาย ไว้ใน
สมอง การสะสมความรู้ นั้นเป็นสิ่งจำเป็น
สำหรับการเป็นนักวิชาการ และมักจะเป็น
ส่วนที่ถูกทดสอบ ในการการสอบแต่ละครั้ง
โดยเฉพาะเจ้าตัวร้ายก็คือ ที่เรียกว่า “ Object
ive Examinations ” ซึ่งเจ้าความจริงนั้น
จะถูกกำหนดให้อยู่ใน ช่องคำตอบ A, B, C,
D หรือ E แต่ไม่ใช่เป็น X, Y หรือ Z
เจ้าความอยาก رؤอยากเห็นที่เราหวังจากพวกคุณ
นั้นไม่ใช่เพียงเพื่อที่จะให้สอบได้ หรือจดจำ
เอาคำตอบต่อคำถามของคนอื่น ๆ เขา เราไม่
ต้องการเพียงเพื่อให้พวกคุณได้ออกกำลัง สมอง
เท่านั้น แต่เราต้องการให้คุณมีความพอใจต่อ
เมื่อได้รู้ถึงความจริงทั้งหมด ของวิชาที่คุณชอบ
แล้ว ไม่ใช่อื่นใด ซึ่งอันนี้หมายความว่า
เราต้องการให้พวกคุณมีความรู้ สึกอยู่ เสมอว่า
ไม่พอใจกับความรู้ อันน้อยนิดที่พวกคุณ และ
เรา รู้เกี่ยวกับสิ่งนั้น ๆ คุณต้องการรู้ มากไป

กว่านั้น เราต้องการให้พวกคุณต้อนรับเราให้
จนมุม, ให้เราขอมแพ้และสารภาพว่าเราไม่
รู้ พวกเราอาจจะบอกอะไรคุณก็ได้ที่เรา
รู้ด้วยความมั่นใจ จงรุกไล่พวกเราต่อไปแล้ว
พวกคุณจะพบข้อเท็จจริง

จงเผชิญข้อเท็จจริงด้วยความคิดของคุณ
เอง ใช้ความคิดของคุณเมื่อมันได้ถูกเจ้าความ
อยาก رؤอยากเห็นชักนำไป ถึงแม้คุณจะไม่ได้
ความจริงทั้งหมด ไม่ได้อะไรเกี่ยวกับโปรตอน
ไม่รู้อะไรเกี่ยวกับลักษณะของโคลงกลอน หรือ
แม้แต่กับเจ้าเหรียญโรมัน แต่การได้เรียนรู้
อะไร บางอย่าง จะก่อให้เกิดการ เปลี่ยนแปลง
ความคิดของพวกคุณ และอาจเปลี่ยนแปลง
ความคิดพวกเรากับด้วย แต่สิ่งที่จะเป็นสัญญา
ลักษณะที่แสดงให้เห็นว่า ทั้งพวกคุณ และ เรา
ได้เสียเวลาไปเปล่า ๆ ถึงสี่ปี ก็คือการที่พวก
คุณ จาก สถานที่แห่งนั้น ไป พร้อมกับ ความคิด
ทำนองเดียวกับที่คุณมีอยู่ในปัจจุบัน หรือการ
ที่คุณปล่อยให้พวกเราต้องมี ความคิดแนวเดียว
กันกับที่เราอยู่ในปัจจุบัน

เราตั้งความหวังไว้ว่า พวกคุณจะเป็น
คนที่อยากรู้ อยากเห็นความจริง และเราก็หวัง
ไว้ด้วยว่า พวกคุณจะถ่ายทอดความจริงใด ๆ
ก็ตามที่พวกคุณได้พบ ทั้งโดยคำพูดและการ
เขียน หลายคนคิดว่าเพียงแค่ที่พวกเขาได้
ตะกุกตะกักพูดเรื่องที่เขารู้ อย่างคลุมเคลือด้วย
คำพูดอย่างเดียวกัน พวกเขาได้รู้แล้ว แต่
พวกเขาเข้าใจผิด เป็นไปไม่ได้ที่พวกคุณจะ
มีความคิดอันแจ่มแจ้งได้ ในขณะที่พวกคุณ
ไม่สามารถแสดงตัวเองอย่างแจ่มชัด โดย
เฉพาะด้วยการเขียน การเขียนนั้นไม่เพียงแต่
เป็นเครื่องมือในการสื่อสารเท่านั้น มันยัง
เป็นเครื่องมือของความคิดอีกด้วย ตอนนี้นพวก
คุณควรจะรู้จัก หรือสามารถใช้ประโยชน์จาก
การเขียนได้แล้ว แต่จากประสบการณ์ที่ผ่านมา
พวกคุณยังไม่รู้จักมันพอ หรือถ้ารู้แล้ว พวก
คุณก็ยังมัวท่องเรียนรู้ออกมาก และถ้าหากสั
บบัณฑิตไป พวกคุณยังคงไม่รู้อะไรมากนัก
เกี่ยวกับสิ่งนี้ มันก็จะเป็นอย่างที่แสดง

ให้เห็นถึง ความผิดพลาด ของเรา ต่อหน้าที่,
หน้าที่ที่จะต้องทำให้พวกคุณรู้จักการถ่ายทอด
ความรู้ ได้อย่างแจ่มแจ้ง

การ ถ่ายทอด ความรู้นั้น กระทำได้ สอง
วิธีดัง ได้กล่าวมาแล้ว และมหาวิทยาลัยก็คือ
ชุมชนของนักวิชาการ, เป็นสถานที่ที่คำถาม
ถูกตั้งขึ้น และคำตอบที่ดีมีการถ่ายทอดสู่กัน
อีกสับบ้างหนานั้น พวกเราจะได้มา อยู่ร่วมกัน
ในชุมชนนี้ ในฐานะที่เป็นนักวิชาการ ด้วยกัน
หลังจาก สับบัณฑิตไปแล้ว พวกคุณ ส่วนใหญ่ก็คง
จะจาก Yale ไป แต่ถ้าหากว่าชุมชนของเรา
ได้ประสพผลสำเร็จอย่างแท้จริงแล้ว และถ้า
หากว่าพวกเรา ได้มีการถ่ายทอด ความนึกคิดสู่
กันอย่างหวังไว้ ข้าพเจ้าเชื่อว่าพวกคุณก็จะ
ยังคงสภาพของความเป็นนักวิชาการต่อไป ไม่
ลดละในการที่จะเอนคำถามใหม่ ๆ ของคุณ
และพยายามหาคำตอบใหม่ ๆ มา และสุดท้าย
ก็คือ พร้อมเสมอ ที่จะเปิดเผย และ ถ่ายทอด สิ่ง
เหล่านั้นให้กับโลกของเรา

ข้าพเจ้าถือว่า การศึกษาที่สมบูรณ์และเต็มเปี่ยม ก็
ต่อเมื่อการศึกษานั้น เหมาะสำหรับมนุษย์ ที่จะทำ
การทำงานทั้งในฐานะส่วนตัวและส่วนรวม ไม่ว่าจะใน
สงครามหรือยามสงบ โดยทำการนั้นอย่างยุติธรรม
อย่างซื่อสัตย์ และอย่างมีใจอันสูงส่ง

MILTON

วิ จ ्ञ ะ

เราต้องอย่าลืมนึกถึงธรรมชาติของการศึกษาและวิชาที่
จะให้การศึกษา นั้น เพราะสมัยนี้ข้อขัดแย้งในทาง
ปฏิบัติอยู่ในเรื่องนี้ ประชาชนมักจะไม่เห็นพ้องกัน
ถึงวิชาต่าง ๆ อันเขวachsenควรศึกษา การศึกษาถึง
คุณธรรมในฐานะที่เป็นวิชาในทางนามธรรม หรือควร
แสวงหาวิชาที่คิดที่สุดให้เป็นผลได้ของการศึกษา และ
ก็ไม่สนใจกันว่าการศึกษานั้น ควรมุ่งที่จะเพาะความ
คิดความอ่านให้เจริญงอกงาม หรือควรจะให้ฝึกปรือให้
ไว้ในทางศีลธรรมจรรยา บัญญัติอย่างขงขืน ตัวเรา
พิจารณาถึงการศึกษที่เป็นอยู่ในขณะนี้ เพราะไม่มี
ใครรู้ว่าควรสอนเขวachsenให้วิชา เพียงเพื่อจะให้วิชา
นั้นเป็น ประโยชน์ ในฐานะที่จะ เป็น พาหะอันจะนำ
ไปประกอบอาชีพเท่านั้น หรือควรที่จะให้วิชานั้น ๆ
ช่วยเพิ่มพูนคุณความดีให้มากขึ้น หรือช่วยให้ได้
ศึกษาวิชาการชั้นสูง ๆ ขึ้นไป มติต่าง ๆ เหล่านี้ล้วน
มีผู้เห็นด้วย อย่างละมาก ๆ และถ้ายอมรับกันว่า
คุณธรรมควรเป็นผลของการศึกษา มรรควิชาที่จะไป
สู่ผลได้อันนั้น จักเป็นไปในรูปใดก็ได้มีผู้เห็นพ้อง
ต้องกันไม่

ARISTOTLE

นิสิตนักศึกษาและการปรับตัวในมหาวิทยาลัย*

สุภาพรณ พรหมพิทักษ์

แผนกวิชาจิตวิทยา คณะครุศาสตร์

จุฬาลงกรณ์มหาวิทยาลัย

นิสิตนักศึกษานับว่าอยู่ในระยะหัวเลี้ยวหัวต่อระหว่างวัยรุ่นตอนปลาย และวัยผู้ใหญ่ตอนต้น เป็นระยะเตรียมตัวเพื่อจะเป็นผู้ใหญ่ที่ปรับตัวได้อย่างมีความสุข การปรับตัวได้อย่างดีในมหาวิทยาลัยมีผลต่อการปรับตัวได้อย่างมีความสุขในวัยผู้ใหญ่ในอนาคต และการจะปรับตัวได้อย่างมีความสุขไม่ว่าจะอยู่ในวัยใดบุคคลจะต้องเรียนรู้งานตามขั้นพัฒนา (Developmental Tasks) ของชีวิต

งานตามขั้นพัฒนา เป็นงานที่ทุกคนจะต้องเรียนรู้ควบคู่ไปกับขั้นพัฒนาการของชีวิต มีลักษณะเฉพาะในแต่ละวัย โดยพิจารณาตามลักษณะทางชีววิทยา ลักษณะทางจิตวิทยา ของบุคคล และลักษณะทางวัฒนธรรมของสังคมที่บุคคลนั้น ๆ อาศัยอยู่ Robert J Havighurst^๑ กล่าวว่าความสำเร็จในพัฒนาการดังกล่าวจะทำให้บุคคลเป็นสุข นำไปสู่ความสำเร็จในงานพัฒนาการขั้นต่อไป และในทางตรงกันข้าม บุคคลที่ประสบความสำเร็จในงานนั้นไม่ว่าในระยะใด จะไม่มีความสุข สังคมไม่ยอมรับและจะพัฒนางานขั้นต่อไป ด้วยความขากลำบาก สำหรับงาน

* จากรายการ "จิตวิทยาน่ารู้" ทางสถานีวิทยุ จุฬาลงกรณ์มหาวิทยาลัย

^๑ Robert J Havighurst, *Human Development and Education* quoted in Bruce Shertzer and Shelley C. Stone *Fundamentals of Counseling* (Boston, Houghton Mifflin Company, 1968) PP 51-51.

ตามชนพัฒนาที่จำเป็นและสำคัญยิ่งสำหรับวัยรุ่นในสังคมอารยะโดยทั่วไปที่จะปฏิบัติเพื่อจะผ่านไป
สู่ความเป็นผู้ใหญ่ได้อย่างราบรื่น เป็นทุนสำหรับการปรับตัวอย่างมีความสุขในชีวิตในระยะต่อไป
มี 10 ประการด้วยกันคือ งานที่เกี่ยวข้องกับ

- 1) สุขภาพและร่างกาย
- 2) เพื่อนทั้งเพศเดียวกันและเพื่อนต่างเพศ
- 3) บทบาททางเพศ
- 4) การควบคุมอารมณ์
- 5) เศรษฐกิจการเงิน
- 6) อาชีพ
- 7) ครอบครัว
- 8) การเป็นพลเมืองดี
- 9) ความรับผิดชอบต่อนตนเองและสังคมส่วนรวม
- 10) ค่านิยมและจริยธรรม

ประการที่หนึ่ง สุขภาพและร่างกาย รู้จักระวังรักษาสุขภาพของตนเอง มีความเข้าใจและยอมรับสภาพร่างกายของตนเอง วัยรุ่นเป็นวัยที่มีการเปลี่ยนแปลงทางร่างกายอย่างรวดเร็วที่สุด มีลักษณะใหม่ ๆ เกิดขึ้น บุคคลที่เข้าใจในเรื่องการเปลี่ยนแปลงของร่างกาย ตามธรรมชาติ จะยอมรับสภาพการณ์และปรับตัวเข้ากับ ความเปลี่ยนแปลงทั้งหลายได้เป็นอย่างดี

ประการที่สอง เพื่อนทั้งเพศเดียวกันและเพื่อนต่างเพศ วัยรุ่นมีความต้องการเป็นที่ยอมรับของเพื่อน ๆ รุ่นราวคราวเดียวกันกับตน เพื่อนมีอิทธิพลต่อการพัฒนาความรู้สึกนึกคิด ทศนคติ ค่านิยม ของวัยรุ่นเป็นอย่างมาก นอกจากนั้น การปรับตัวเข้ากับเพื่อนวัยเดียวกัน เป็นกระบวนการของการเจริญเติบโตเป็นผู้ใหญ่ เป็นอิสระจากครอบครัว เป็นพื้นฐานของการ

ปรับตัวทางอารมณ์และสังคมในอนาคต ฉะนั้นบุคคลที่จะปรับตัวได้อย่างมีความสุข จะต้องมึทักษะ ในการสร้างความสัมพันธ์อันดี และเหมาะสมกับเพื่อนรุ่นราวคราวเดียวกันได้ทั้งที่ เป็นเพศเดียวกัน และต่างเพศ

ประการที่สาม บทบาททางเพศ ผู้ที่จะปรับตัวในสังคมได้อย่างเหมาะสม จะต้องมีพฤติกรรมเหมาะสมกับเพศของตนตามบทบาทที่สังคมต้องการ วัยรุ่นชายก็ต้องเรียนรู้และ รับบทบาทของผู้ใหญ่ “ผู้ชาย” เด็กวัยรุ่นหญิงก็ต้องเรียนรู้และรับบทบาทของผู้ใหญ่ “ผู้หญิง” ถ้าเป็นไปในทางตรงกันข้าม สังคมจะไม่ยอมรับ บุคคลก็จะเกิดปัญหาการปรับตัวใน สังคม พร้อมทั้งก่อปัญหาอื่น ๆ ให้สังคมอีกมากอย่างแน่นอน

ประการที่สี่ การควบคุมอารมณ์ ในวัยนี้บุคคลจะต้องเรียนรู้การควบคุมอารมณ์ ได้เองโดยไม่ต้องพึ่งผู้ใหญ่ สามารถช่วยตัวเองได้และตัดสินใจทำอะไรได้เองอย่างเหมาะสม ไม่มีใครคอยตามไปตัดสินใจหาชีวิตของใครได้ตลอดชีวิต ผู้ที่จะเผชิญปัญหาต่าง ๆ ในชีวิตได้ เป็นอย่างดี จะต้องควบคุมอารมณ์ของตนเองได้ และตัดสินใจด้วยตนเองได้อย่างฉลาด

ประการที่ห้า เศรษฐกิจการเงิน ในวัยนี้บุคคลควรได้รับการฝึกให้มีความรับผิดชอบ การเงินและการใช้จ่ายส่วนตัวได้เป็นอย่างดี จัดงบประมาณการใช้จ่ายของตนได้อย่างเหมาะสม ทั้งเพื่อฝึกความรับผิดชอบและความสามารถในการควบคุมและจัดการเรื่องการเงิน และการ ใช้จ่ายของครอบครัว ในอนาคต

ประการที่หก อาชีพ ในวัยนี้บุคคลควรมีการ เตรียมตัวสำหรับอาชีพ เพื่อ การดำรงชีวิตในอนาคต บุคคลควรจะต้องเลือกและเตรียมตัวเพื่ออาชีพที่เหมาะสมกับ ระดับสติปัญญา ความสามารถความถนัดและความสนใจของคน เพื่อที่จะปรับตัวได้อย่างมีความสุขในอาชีพใน อนาคต ทำประโยชน์ให้แก่ตนเองและประเทศชาติอย่างเต็มที่

ปรับตัวทางอารมณ์และสังคมในอนาคต ฉะนั้นบุคคลที่จะปรับตัวได้อย่างมีความสุข จะต้องมึทักษะ ในการสร้างความสัมพันธ์อันดี และเหมาะสมกับเพื่อนรุ่นราวคราวเดียวกันได้ทั้งที่เป็นเพศเดียวกัน และต่างเพศ

ประการที่สาม บทบาททางเพศ ผู้ที่จะปรับตัวในสังคมได้อย่างเหมาะสม จะต้องมึพฤติกรรมเหมาะสมกับเพศของตนตามบทบาทที่สังคมต้องการ วัยรุ่นชายก็ต้องเรียนรู้และ รับบทบาทของผู้ใหญ่ “ผู้ชาย” เด็กวัยรุ่นหญิงก็ต้องเรียนรู้และรับบทบาทของผู้ใหญ่ “ผู้หญิง” ถ้าเป็นไปในทางตรงกันข้าม สังคมจะไม่ยอมรับ บุคคลก็จะเกิดปัญหาการปรับตัวใน สังคม พร้อมทั้งก่อปัญหาอื่น ๆ ให้สังคมอีกมากอย่างแน่นอน

ประการที่สี่ การควบคุมอารมณ์ ในวัยนี้บุคคลจะต้องเรียนรู้การควบคุมอารมณ์ ได้เองโดยไม่ต้องพึ่งผู้ใหญ่ สามารถช่วยตัวเองได้และตัดสินใจทำอะไรได้เองอย่างเหมาะสม ไม่มีใครคอยตามไปตัดสินใจหาชีวิตของใครได้ตลอดชีวิต ผู้ที่จะเผชิญปัญหาต่าง ๆ ในชีวิตได้ เป็นอย่างดี จะต้องควบคุมอารมณ์ของตนเองได้ และตัดสินใจด้วยตนเองได้อย่างฉลาด

ประการที่ห้า เศรษฐกิจการเงิน ในวัยนี้บุคคลควรได้รับการฝึกให้มีความรับผิดชอบ การเงินและการใช้จ่ายส่วนตัวได้เป็นอย่างดี จัดงบประมาณการใช้จ่ายของตนได้อย่างเหมาะสม ทั้งนี้เพื่อฝึกความรับผิดชอบและความสามารถในการควบคุมและจัดการเรื่องการเงิน และการ ใช้จ่ายของครอบครัว ในอนาคต

ประการที่หก อาชีพ ในวัยนี้บุคคลควรมีการเตรียมตัวสำหรับอาชีพ เพื่อ การดำรงชีวิตในอนาคต บุคคลควรจะต้องเลือกและเตรียมตัวเพื่ออาชีพที่เหมาะสมกับ ระดับสติปัญญา ความสามารถความถนัดและความสนใจของตน เพื่อที่จะปรับตัวได้อย่างมีความสุขในอาชีพ ใน อนาคต ทำประโยชน์ให้แก่ตนเองและประเทศชาติอย่างเต็มที่

ประการที่เจ็ด **ครอบครัว** ในวัยนี้ควรมีการเตรียมตัวเพื่อชีวิตครอบครัว มีความเข้าใจเกี่ยวกับชีวิตสมรส เรื่องชีวิตครอบครัวเป็นเรื่องสำคัญยิ่ง คนในครอบครัวแต่ละครอบครัวมีความสุขก็จะทำให้สังคมนั้น ๆ มีความสุข การที่จะปรับตัวได้ดีในครอบครัวบุคคลย่อมต้องศึกษาเกี่ยวกับเรื่องครอบครัวพอสมควรเพื่อจะได้มีความรู้ความเข้าใจและทัศนคติ ที่ถูกต้องเป็นพื้นฐานสำหรับชีวิตที่สมบูรณ์

ประการที่แปด **การเป็นพลเมืองดี** การเตรียมตัวเพื่อจะเป็นพลเมืองดีสำหรับบุคคลในวัยนี้ ได้แก่ การฝึกฝนทักษะในการใช้ภาษาและการสื่อความหมาย การศึกษาหาความรู้ ทำความเข้าใจเกี่ยวกับเรื่องต่าง ๆ เช่น กฎหมาย รัฐบาล เศรษฐกิจ สังคม วัฒนธรรม เป็นต้น

ประการที่เก้า **ความรับผิดชอบต่อตนเองและสังคมส่วนรวม** ต้องเตรียมและรู้จักพัฒนาตนเองให้มีความรับผิดชอบต่อตนเองและสังคมส่วนรวม สังคมจะเจริญพัฒนาไปได้ด้วยดี ก็ต่อเมื่อพลเมืองในสังคมนั้นมีความรับผิดชอบต่อสังคมร่วมกัน และบุคคลจะมีความรับผิดชอบต่อสังคมได้ ก็ต่อเมื่อเรามีความเคารพในตนเอง มีความรับผิดชอบต่อตนเองเป็นเบื้องแรก

ประการที่สิบ **ค่านิยมและจริยธรรม** บุคคลในวัยนี้ควรจะได้มีการเตรียมตัวทำความเข้าใจ และรู้จักเลือกค่านิยม และจริยธรรมที่จะยึดเป็นหลักและเป็นแนวทางในการดำรงชีวิต ผู้ที่ชีวิตไม่มีหลักยึดไม่มีแนวทางในการประพฤติปฏิบัติ ก็ย่อมจะไปถึงเป้าหมายในชีวิตได้ด้วยความยากลำบาก

ในระยะวัยรุ่นตอนปลายนี้ สถาบันที่สำคัญที่สุด ที่จะจัดเตรียมบุคคล อย่างเป็นทางการ ให้พัฒนาตน ตามงานตามขั้นพัฒนาที่จำเป็นดังกล่าวนี้ ได้แก่ สถาบันการศึกษาระดับวิทยาลัยและมหาวิทยาลัย ทั้งนี้เพราะสถาบันดังกล่าว เป็นสถาบันที่จัดการศึกษาอย่างเป็นทางการ (Formal Education) แหล่งสุดท้ายที่เตรียมบุคคลเพื่อเป็นผู้ใหญ่ที่ปรับตัวได้ในสังคมอย่าง

มีความสุข ทำมาหาเลี้ยงชีพด้วยตนเองได้อย่างสุจริต ทำประโยชน์แก่ประเทศชาติ และมีความ
รับผิดชอบในฐานะที่เป็นพลเมืองดีของประเทศ

เป้าหมายที่สำคัญของมหาวิทยาลัย คือการพัฒนาบัณฑิต บัณฑิตในที่นี้หมายถึง
ผู้ที่มีความรู้ความเข้าใจในวัฒนธรรมของชาติของตน และมีความสนใจในวัฒนธรรมของชาติ
อื่น ๆ โดยทั่วไป พัฒนาและใช้สติปัญญาเพื่อการสร้างสรรค์ มีความรับผิดชอบต่อประเทศชาติ
ในฐานะพลเมืองคนหนึ่งของประเทศ มีความใคร่รู้ใคร่เรียน มีทักษะในการใช้ภาษา มีจรรยา
มารรยาดี มีรสนิยมดี มีเหตุมีผล ใช้สติปัญญาพิจารณาไตร่ตรองในการจะลงมือกระทำสิ่งใด
ตัดสินใจด้วยตนเองได้ และลงมือกระทำตามแนวความคิดที่ได้ไตร่ตรองแล้วอย่างจริงจัง คือ
ปฏิบัติตนอย่างผู้มีการศึกษา หรือที่เรียกกันว่า Educated Person หรืออีกนัยหนึ่งอาจกล่าวได้ว่า
ปฏิบัติตนได้ตามงานตามขั้นพัฒนา

ได้มีผู้สรุปความหมายของบัณฑิตไว้อย่างน่าฟังว่า คือ “ผู้มีวิชาที่ระดับสูงพอที่จะ
ประกอบสัมมาชีพ มีปัญญารอบรู้ในวิทยาการพอที่จะรู้ถึงคุณค่า สมบัติ วัฒนธรรมที่
ได้ถ่ายทอดมาจากบรรพบุรุษ พร้อมทั้งเป็นผู้มี คุณธรรม จริยธรรม ที่จะนำไปเป็น
หลักให้รู้จักกีดกันภัยไข้เจ็บหาความรู้ใหม่ ๆ และพร้อมที่จะเผชิญและนำสังคมใน
อนาคต”

มหาวิทยาลัยมีกระบวนการเตรียมบุคคลไปยังเป้าหมายดังกล่าวข้างต้นนี้ โดยทางเนื่อ
หาวิชาที่จัดสอน ตลอดจนกิจกรรมเสริมหลักสูตรต่างๆ เมื่อเราศึกษาหลักสูตรของแต่ละคณะ แต่
ละมหาวิทยาลัย เราก็จะทราบได้ว่ามหาวิทยาลัยมีเป้าหมายโดยทั่วไป และเป้าหมายหลักอะไรบ้าง
มหาวิทยาลัยจะกำหนดหลักสูตร เนื้อหาวิชาที่สอน กำหนด วิชาเอก วิชาโท วิชาเลือกให้เรียน
มากน้อยตามความจำเป็นในแต่ละสาขา มีระเบียบกฎเกณฑ์ต่าง ๆ เพื่อความสุขสงบของส่วนรวม
ช่วยให้แต่ละคนทำตามสิทธิและหน้าที่ของตนไม่ไปก้าวก่ายล่วงเกินในสิทธิหน้าที่ของผู้อื่น

ชีวิตในมหาวิทยาลัยนั้น นิสิตนักศึกษาอิสระในการตัดสินใจด้วยตนเองมากขึ้น แต่ไม่ได้หมายความว่า จะมัวถือสิทธิ์ทำอะไรตามใจตนเอง โดยไม่คำนึงถึงระเบียบกฎเกณฑ์ต่าง ๆ ของสถาบัน การปรับตัวในมหาวิทยาลัยจึงหมายถึง การปฏิบัติตนได้สอดคล้องกับ กระบวนการเตรียมบุคคลของมหาวิทยาลัย ซึ่งรวมถึง การเลือกเรียนตามวิชาที่กำหนด ในเวลาที่กำหนด มีความรับผิดชอบในการเรียน ในการร่วมในกิจกรรมเสริมหลักสูตร ภายในขอบเขตของกฎเกณฑ์และระเบียบต่าง ๆ ของสถาบัน เป็นการฝึกนิสัย ให้มีวินัย มีความรับผิดชอบ เพื่อที่จะได้เป็นผู้ที่เทียบพร้อมด้วยสติปัญญาอย่างแท้จริง

นอกจากการถ่ายทอดความรู้ และการเสริมสร้างคุณธรรม ซึ่งทางมหาวิทยาลัยจัดเตรียมไว้สำหรับนิสิตโดยทางเนื้อหาวิชาที่จัดสอนในหลักสูตร และในกิจกรรมเสริมหลักสูตรแล้ว นักจิตวิทยาได้ให้ข้อสังเกตว่า ยังมี "วัฒนธรรมของนิสิตนักศึกษา" นับเป็นกระบวนการการศึกษาที่มีอิทธิพลอย่างยิ่งในมหาวิทยาลัย วัฒนธรรมเหล่านี้ได้แก่ ความเชื่อ ค่านิยม วิถีทางการสังคมและการสมาคม บุคลิกภาพ เป็นต้น ซึ่งถ่ายทอดจากนิสิตนักศึกษารุ่นพี่สู่รุ่นน้องต่อกันไป นั่นคือ นิสิตนักศึกษามีส่วนสำคัญยิ่งในการถ่ายทอดเข้าหมาย และขบวนการทางค่านิยมวิชาการแก่กันและกัน

จึงอาจกล่าวได้ว่า ผู้ที่ปรับตัวไม่ได้ในมหาวิทยาลัย ก็คือผู้ที่ปรับตัวเข้ากับหลักสูตร และ "วัฒนธรรมของนิสิตนักศึกษา" ในมหาวิทยาลัยไม่ได้ ได้มีผู้ทำการวิจัยเกี่ยวกับการเรียนการสอน ปัญหาการสอบตก ของนักเรียน นิสิต นักศึกษา เป็นจำนวนมาก มักจะพบว่า องค์ประกอบที่สำคัญยิ่งต่อประสิทธิภาพของการเรียนได้แก่ สุขภาพ การปรับตัวกับเพื่อน เศรษฐกิจการเงิน ความกดดันในสายวิชาที่เรียน แรงจูงใจ การแบ่งเวลา นิสัยในการเรียน จุดมุ่งหมายในชีวิต ทศนคติ ค่านิยม ต่อการเรียน การปรับตัวทางอารมณ์และสังคม ฯลฯ ผู้ที่มีปัญหาในด้านการเรียน ก็คือผู้ที่มีปัญหาการปรับตัวในด้านต่าง ๆ ดังกล่าวนี้ ไม้อันใดก็อัน

หนึ่ง หรือกล่าวได้อีกนัยหนึ่งว่าคือผู้ที่ไม่สามารถปรับตัวตามงานตามขั้นพัฒนาหรือตามกระบวนการเตรียมบุคคลของมหาวิทยาลัยได้

ฉะนั้น เพื่อการปรับตัวในมหาวิทยาลัยได้อย่างมีความสุข นิสิตนักศึกษาพึงพิจารณาและทำความเข้าใจในหลักสูตรการสอน กิจกรรมเสริมหลักสูตร และวัฒนธรรมของนิสิตนักศึกษาในมหาวิทยาลัยของตน ถ้าได้พิจารณาและยอมรับว่า งานตามขั้นพัฒนาทั้ง 10 ประการ ดังกล่าวข้างต้น มีความสำคัญยิ่งในสังคมไทย เป็นพื้นฐานของการปรับตัวในวัยผู้ใหญ่ ก็น่าจะพิจารณาคือไปอีกว่ามหาวิทยาลัยของตนมีเป้าหมายอย่างไร มีการจัดการศึกษาได้สอดคล้อง เป็นการส่งเสริมงานตามขั้นพัฒนาคงกล่าวหรือไม่ และตัวนิสิตนักศึกษาเองมีความเข้าใจในเป้าหมายของมหาวิทยาลัย และปฏิบัติตนได้สอดคล้องกับเป้าหมายหรือไม่เพียงใด ทั้งนี้เพื่อการเตรียมตัวเป็นผู้ใหญ่ที่มีประสิทธิภาพในอนาคต

เอกสารอ้างอิง

1. คณะกรรมการวางแผนเพื่อพัฒนามหาวิทยาลัย, *แผนพัฒนาการศึกษาของจุฬาลงกรณ์มหาวิทยาลัย ระยะที่ 3 ปีงบประมาณ 2515-2519*, เอกสารประกอบการประชุมคณาจารย์ คณะครุศาสตร์ 17-21 เมษายน 2515
2. สิปปนนท์ เกตุทัต, *แนวคิดในการสร้างบัณฑิต*, หน้า 4. เอกสารประกอบ การประชุมทางวิชาการ เรื่องสถานภาพทางวิชาการของคณะครุศาสตร์, 14-16 กุมภาพันธ์ 2513
3. พรณินี สาคริก, *วิกฤติการณ์ในการจัดการหลักสูตร และการสอน*, เอกสารประกอบการประชุมทางวิชาการ เรื่องสถานภาพทางวิชาการของคณะครุศาสตร์ 14-16 กุมภาพันธ์ 2513
4. Shertzer, Bruce and Shelley C. Stone, *Fundamentals of Counseling*, Boston : Houghton Mifflin Company, 1968.

“ปฐมนิเทศ” เล่มนี้ จัดทำขึ้นเพื่อประโยชน์ เพื่อแนะนำและเพื่อชี้แจง นักศึกษาใหม่ตลอดจนผู้ที่สนใจให้ทราบเรื่องเกี่ยวกับการศึกษา ศาสนา และกิจการของคณะวิทยาศาสตร์ มหาวิทยาลัยมหิดล

เราหวังที่จะเห็นนักศึกษาทุกท่าน ศึกษา ค้นคว้าหาความรู้ให้มากที่สุด ขณะเดียวกันก็เข้าร่วมในกิจกรรมต่าง ๆ เพื่อเรียนรู้ถึงความรับผิดชอบต่อตนเองและส่วนรวม อันจะเป็นแนวทางนำไปสู่ความสำเร็จในอนาคต

นักศึกษาทุกท่านเป็นเจ้าของ และมีส่วนสำคัญยิ่งในการรักษาความสามัคคี และจรรโลงความดีงามของคณะวิทยาศาสตร์ ทั้งในขณะที่กำลังศึกษาอยู่ และแม้กระทั่งเมื่อสำเร็จการศึกษาไปแล้วก็ตาม

คณะผู้จัดทำ ขอขอบพระคุณ และขอบคุณ

ศจ. ดร. กำจร

ศจ. นพ. เสนอ

ดร. ประคน

นพ. อาคม

ดร. ขงบุทธ

อจ. สุภาพรรณ

อจ. ศีพร้อม

คุณไพศาล

คุณธำรงค์

คุณรัชตะ

คุณประสาร

คุณวิวัฒน์

คุณสุมิตร

มณูญ์ปัฐ

อินทรสุขศรี

จติกวณิช

สรสุชาติ

บุทรวงศ์

พรหมพิทักษ์

ไชยวงศ์เกียรติ

พงศ์ชัยฤกษ์

วงศ์สุวรรณพร

รัชตะนาวิน

เศรษฐนันท์

โรจนพิทยากร

โกสมอนันตกุล

วันปฐมนิเทศ วันปฐมนิเทศ วันปฐมนิเทศ วันปฐมนิเทศ วันปฐมนิเทศ วันปฐมนิเทศ วันปฐมนิเทศ

คนทำหนังสือ ถาวร สุทธิยุทธ์ สันชัย ศรีอุไรวัฒนา ชูเกียรติ นิมมานนิตย์ ธวัช ศรีอาชาวัฒนา โท เดชาวัฑฒ์

วันปฐมนิเทศ วันปฐมนิเทศ วันปฐมนิเทศ วันปฐมนิเทศ วันปฐมนิเทศ วันปฐมนิเทศ วันปฐมนิเทศ



พิมพ์ที่โรงพิมพ์อักษรสัมพันธ์ 117-119/2 ถนนเฟื่องนคร นครหลวงกรุงเทพธนบุรี
นายประยูร พิศนาคะ ผู้พิมพ์ผู้โฆษณา โทรศัพท์ 219732

