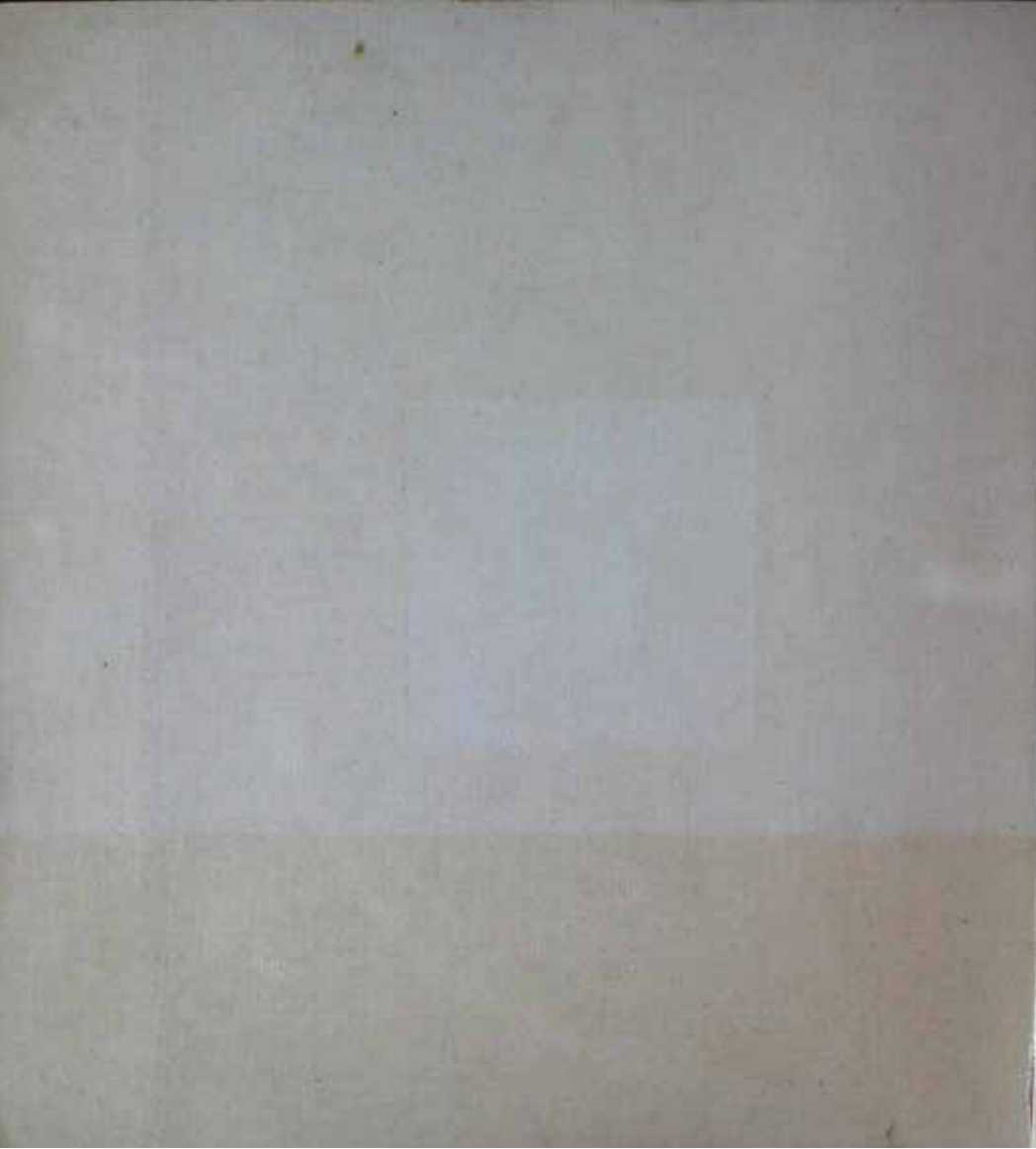


Univ. Pub.
M.Sc. 2
2514





Univ. Pub.

M. Sc. 2

2514



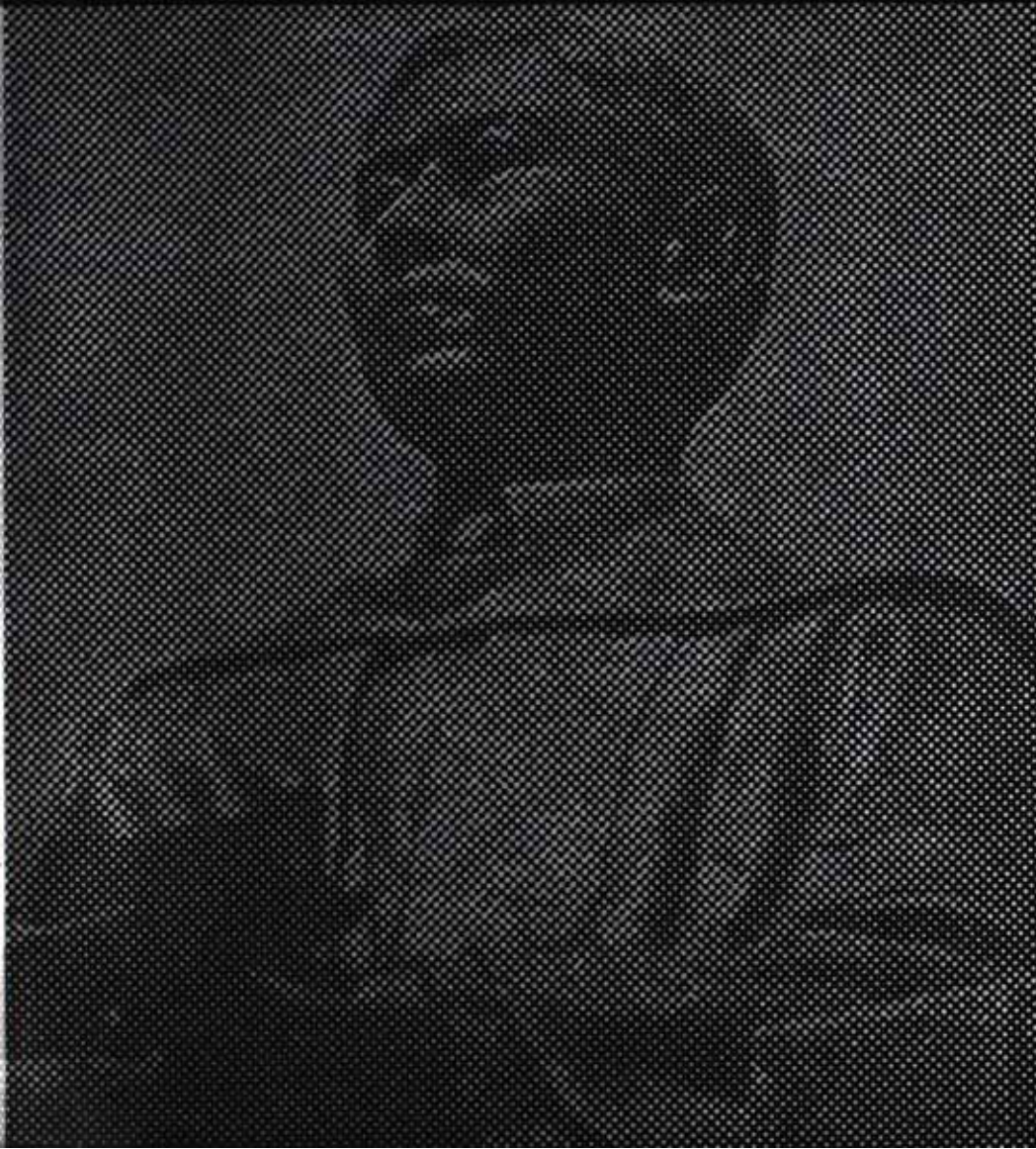
ปฐมนิเทศ
มหาวิทยาลัยมหิดล

คณะวิทยาศาสตร์

2514

I DON'T WANT YOU TO BE
ONLY A DOCTOR, BUT I ALSO
WANT YOU TO BE A MAN.

Nehru



เพียงหวังจะเพียงฟัง

หรือจึงมุ่งมาศึกษา

เพียงเพื่อรับปริญญา

เอาศิวรอดเท่านั้นฤ?

แท้ควรสทหาถัก

และตั้งจิตร่วมชัคคือ

รับใช้ประชาคือ

ปลาชทางเราที่เอาเรียน

มณญ มโนรมย์

๕๕ นหรวดณะวิชาศาสตร์ มหาวิทยาลัยมหิลล

ชีวิตสังคมแห่งนี้เป็นอย่างไร? แตกต่างจากชีวิตนักเรียนมัธยมเพียงไหน?

งามสง่าภาคภูมิเยี่ยมผู้ใหญ่ ทรงคุณวุฒิ มีความรับผิดชอบ หรือทรูทรา

ลิมทน ลิมคุณค่าของชีวิต

มีความอิสระที่เคยได้ฝันอยากได้ หรือความว่าเหว เพราะไร้ที่พึ่งและคู่คิด

มีรอยยิ้มที่เป็นมิตร อุ่มมือที่อบอุ่น หรือใบหน้าที่บึ้งตึง กระแสเสียงที่เกรี้ยว

กราก และ หรือดวงตาที่เย็นชา ทำทางไม่ยินดีนรัย

สังคมแห่งนี้เหมาะสมกับฉันเพียงใด ?

ฉันเหมาะสมกับสังคมแห่งนี้หรือไม่ ?

หากว่า "ไม่" ฉันจะปรับตัวอย่างไร ? เพื่อจะมีชีวิตอยู่ในสังคมแห่งนี้ ที่ฉัน
ได้นำตัวเองเข้าสู่ เข้ามาคลุกคลีอย่างสุขใจ

แม้เป็นเพียงที่อาศัยชั่วคราวหนึ่ง ก็นับได้ยาวนานวัน อาจนานราวศตวรรษ
ถ้าฉันพบความทรมานใจแต่ก็อีกนะแหละ ฉันอาจต้องทรมานใจในวันจาก เมื่อมันคือ
ความสุขที่ฉันรู้สึกว่ามันเวลาผ่านไปรวดเร็วเหลือเกิน

ด้วยความทรงจำเหล่านี้ เมื่อครั้งที่ท่อน้องใหม่

ด้วยความประสงค์ที่จะขจัดความลังเลและฉงน เพื่อหามาใหม่จะได้รู้สภาพ
ของสังคมแทบ ๆ แห่งนี้ เพื่อเป็นแนวทางวางตัวต่ออาจารย์ ที่ และเพื่อน การอยู่ด้วย
กันด้วยความไม่เอาใจซึ่งกันและกันจะสุขใจได้ โฉน

ด้วยความหวังที่จะให้น้องใหม่มองกว้างออกไปยังโลกภายนอก ในสังคม
ชีวิตจริงของเพื่อนร่วมชาติ เพื่อก่อเกิดทัศนคติอันดีงาม โดยเล็งเห็นว่า นิสิตนักศึกษา
คือตัวจักรสำคัญของชาติในอนาคต

ด้วยเจตนาอัน เรืองได้มาพบกัน ณ วันนั้น

วันปฐมนิเทศ

แน่นอน พี่ๆ คือคนแปลกหน้าสำหรับน้องๆ ขณะที่น้องๆ คือคนแปลก
หน้าสำหรับพี่ๆ เช่นกัน

มาเด็กน้องใหม่ที่รัก มาผูกสัมพันธ์กันไว้ มารวมน้ำใจกันที่นี่ ต่อนี้ไปจะไม่
มีคำว่า "คนแปลกหน้า" สำหรับเราพี่น้องร่วมสถาบันอีกแล้ว

เพียงปฐมนิเทศ น้องใหม่คงไม่ได้อะไรๆ ควบถ่วง ทั้งข้อเท็จจริงและหลัก
ปฏิบัติตัว ช่วงเวลาวันนั้นสั้นเกินไป

ชีวิตต้องเรียนรู้อยู่ตลอดเวลา วันนี้ พรุ่งนี้ และวันต่อไป ทว่าไม่จำเป็นต้อง
กังวลถึงมัน ในเมื่อรุ่นพี่ก็คือน้องใหม่เมื่อครั้งหนึ่งและเคยอยู่ในสภาพเดียวกันเช่นนั้น เมื่อ
น้องใหม่ครั้งนั้นยืนหยัดอยู่ได้ จะมีอะไรที่น่าหวงใจอีกเล่า

หวังว่า อย่างน้อยน้องใหม่คงเกิดความอบอุ่นใจต่อสถาบัน เกิดไมตรีต่อพี่และเพื่อน
เท่านั้นก็นับมงคลของวันเริ่มต้นที่น่าพึงใจแล้ว

คณะวิทยาศาสตร์ มหาวิทยาลัยมหิดล มีกำเนิดมาจากโรงเรียนเตรียมวิทยาศาสตร์การแพทย์ ในสังกัดมหาวิทยาลัยแพทยศาสตร์เดิม โดยใน พ.ศ. 2500 ศาสตราจารย์ นายแพทย์เฉลิม พรหมมาส อธิการบดี มหาวิทยาลัยแพทยศาสตร์ในสมัยนั้น ได้มอบหมายให้ ดร. สดวก มงคลสุข เป็นผู้ดำเนินการจัดตั้งขึ้นเป็นคณะวิทยาศาสตร์ มหาวิทยาลัยแพทยศาสตร์ โดยทางราชการกองทัพบก ได้จัดการโอนที่ดิน ทรัพย์สิน ส่วนพระมหากษัตริย์ ถนนศรีอยุธยา เนื้อที่ประมาณ 7 ไร่ครึ่ง กับทั้งได้อนุมัติเงินงบประมาณ ในการจัดดำเนินการทุกอย่างให้เพื่อสอดคล้องกับนโยบายสร้างคณะแพทยศาสตร์ โรงพยาบาลนครเชียงใหม่ด้วย

ในปี พ.ศ. 2503 คณะรัฐมนตรี สมัย ฯพณฯ จอมพลสฤษดิ์ ธนะรัชต์ ได้ตราพระราชบัญญัติยกฐานะโรงเรียน เตรียมวิทยาศาสตร์การแพทย์ (ซึ่งขณะนั้นได้ปรับปรุงและขยายให้มีแผนกต่าง ๆ เพิ่มขึ้น อาทิ เตรียมแพทยศาสตร์, เตรียมเภสัชศาสตร์, เตรียมทันตแพทยศาสตร์, เตรียมเทคนิคการแพทย์, เตรียมวิทยาศาสตร์และเตรียมพยาบาลปริญา ทั้งยังได้ขยายหลักสูตรจนถึงปริญญาโท ในสาขา

Basic Science (เพิ่มขึ้นด้วย) ขึ้นเป็นคณะวิทยาศาสตร์การแพทย์ มหาวิทยาลัยแพทยศาสตร์

เมื่อปี พ.ศ. 2505 ได้รับความช่วยเหลือจากมูลนิธิ ร็อกกัฟเฟิลเลอร์ โดย Dr. Richmond K. Anderson Associate Director ทาง Natural Sciences เอื้อเพื่อช่วยเหลือด้านทุนรอนในการปรับปรุงคณะวิทยาศาสตร์การแพทย์ดังกล่าว ให้กว้างขวางยิ่งขึ้น ในตอนแรกทาง มูลนิธิฯ ได้จัดส่ง Dr. James S. Dinning มาช่วยสอน การวิจัยสาขาเคมี ต่อมาในปี พ.ศ. 2508 ทางรัฐบาลได้อนุมัติเงินงบประมาณและที่ดิน ในการจัดตั้ง คณะวิทยาศาสตร์การแพทย์ขึ้นมาใหม่ โดยให้จัดสร้างอาคารใหม่ขึ้น บริเวณหน้ากระทรวงอุตสาหกรรมปัจจุบัน กับทั้งยังได้สร้างโรงพยาบาลของคณะแพทยศาสตร์ งามาริบตี ในที่ใกล้เคียงกัน และพระบาทสมเด็จพระเจ้าอยู่หัวฯ ได้เสด็จพระราชดำเนินมาทรงเปิดตึกคณะฯ เมื่อวันที่ 26 กุมภาพันธ์ พ.ศ. 2511 และภายหลังจากที่ได้มีการขอพระราชทานนามของมหาวิทยาลัยใหม่ เป็น มหาวิทยาลัยมหิดล แทนมหาวิทยาลัยแพทยศาสตร์เดิม คณะวิทยาศาสตร์การแพทย์ดังกล่าว ก็เปลี่ยนมาเป็น คณะวิทยาศาสตร์ มหาวิทยาลัยมหิดล ตั้งแต่นั้นมา

เรื่องเก่าเล่าใหม่



วีระศักดิ์ จงสู่วิวัฒนวงศ์

ข้าพเจ้าได้รับมอบหมายให้เขียนเรื่อง
ขี้แจงสิ่งที่ควรรู้ สำหรับนักศึกษาใหม่คณะ
วิทยาศาสตร์มหิดล ความเห็นใด ๆ ของ
ข้าพเจ้า หากมีผู้หนึ่งผู้ใดได้รับ ความกระทบ
กระเทือนก็ใคร่จะขอภัยไว้ล่วงหน้า

ชีวิตจากโรงเรียนมัธยมที่เปลี่ยน-
แปลงไปสู่ชีวิตในมหาวิทยาลัยมักจะเริ่ม
ต้นด้วยความเขื่อหึง ใฝ่ฝัน ติดตามมา
ด้วยความสับสน และส่วนหนึ่งจะลง
ท้ายด้วยความผิดหวัง และปล่อยให้เสย
ตามเสย

บ้านใหม่แห่งนี้ ไม่ใหญ่โตมากนัก
เมื่อเทียบกับจำนวนผู้อยู่อาศัย ลูกบ้าน
มีความคิด แยกต่าง กัน ออกไป ตามเรื่อง
ตามราว แต่ยังไม่ถึงขนาดที่จะทำให้บ้าน
นี้วุ่นวายได้

งาน หลัก ของ พวกเรา คือเรียน
อุปกรณ์การศึกษาได้แก่ ห้องแล็บเซอร์

ห้องปฏิบัติการทดลอง ห้องสมุด การเรียนของนักศึกษามัธยมศึกษาปีที่ 1 และปีที่ 2 หนักไปทางค่าน
วิทยาศาสตร์พื้นฐาน วิชาแบ่งแยกเป็นหมวด คณิตศาสตร์ ภาษาอังกฤษ เกมมี ฟิสิกส์
ชีววิทยา มีการสอบใหญ่ 2 ครั้ง คือสอบไล่กลางปีและปลายปี **ปัญหาใหญ่ที่สำคัญคือ**
นักศึกษาไม่รู้ว่าจะเรียนวิชานี้ๆ เพื่ออะไร และไม่กล้าถามอาจารย์ จะเนื่องด้วยอายุ
เกรงใจ หรืออย่างไรก็ตามที่ ผลก็คือนักศึกษากลับคิดว่าการเรียนในชั้นปี 1 ปี 2 นี้ ไม่มี
ประโยชน์ เอาแค่สอบผ่านได้ก็แล้วกัน **มีหน้าข่าวความคิดเห็นเหล่านี้ยังถูกถ่ายทอด**
จากรุ่นหนึ่งไปยังอีกรุ่นต่อไปเรื่อย ๆ นับเป็นปัญหาที่เรอวัง การแก้ไขก็ต้องอยู่ที่ตัว
นักศึกษาแต่ละคน ต้องคิดแสวงหาเสาะตามคำตอบจากผู้รู้ มิฉะนั้นก็จะเป็นเหมือนที่ผ่านมา

การจกงาน การทำการทดลอง และการใช้ห้องสมุด นักศึกษาในปีที่ 1 และ 2
มักจะทำไม่ถูก เพราะความคิดพื้นฐานในความรู้ไม่มี หรือถ้ามีก็จะค่อยๆ ถูกสิ่งแวดล้อม
ทำลายไปวันละเล็กละน้อย ความจริงการจกงานนั้น ควรจกจากเล็กเชอร์เฉพาะหัวข้อ
และแนวที่สำคัญ แล้วจกเก็บใจความส่วนใหญ่จากหนังสือที่อ่านประกอบ เพื่อจะได้เข้าใจ
แจ่มแจ้งขึ้น แต่นักศึกษาส่วนใหญ่ไม่ได้ทำเช่นนั้น คนที่จกจากเล็กเชอร์ได้มากที่สุด แล้ว
จำได้จากเล็กเชอร์มากที่สุด เมื่อถึงเวลาสอบจะได้คะแนนดีที่สุด โดยเหตุนี้เราจึงไม่สามารถ
ฝึกระบายในการอ่านหนังสือได้

ในทำนองเดียวกัน ในการทำการทดลอง นักศึกษาควรจะได้อ่านทฤษฎีเกี่ยวกับ
เรื่องนั้นมาล่วงหน้า และอ่านวิธีทำมาด้วย แล้วทำการทดลองไปตามนั้น ได้ผลอย่างไร

จึงนำมาวิจารณ์และสรุป แต่ความเป็นจริง นักศึกษาส่วนใหญ่ไม่ได้เตรียมตัวอย่างที่ดีก่อน
เข้าทำการทบทวน มักจะประคิชฐ์ข้อมูลขึ้นเอง โดยคัดแปลงจากเพื่อนบ้าง มีคำวิจารณ์
และสรุปที่เหมือน ๆ กันเกือบทั้งชั้น นี่แสดงว่านักศึกษายังไม่ได้เข้าใจถึงจุดประสงค์ของ
วิทยาศาสตร์อย่างแท้จริง

ในการใช้ห้องสมุด ชั้นปีที่ 1 และปีที่ 2 นี้ มีง่าย ๆ คืออ่านหนังสือประกอบ
เล็กเชอร์ นักศึกษาบางคนไม่เคยใช้ห้องสมุดในค่านนี้เลย หรือบางคนก็ใช้ห้องสมุดเป็น
ที่นอน ที่คุยกัน ส่งเสียง นับว่าเป็นที่น่ารำคาญต่อคนที่ต้องการใช้ห้องสมุดให้เป็นประโยชน์
จริง ๆ

นอกจากปัญหาทางค่านวิชาการแล้ว ยังมีปัญหาทางค่านมนุษยสัมพันธ์ และ
สังคมอีกด้วย อาจจะแบ่งแยกได้เป็นสองระดับคือความสัมพันธ์โดยทั่วไป และค่านกิจกรรม
ความสัมพันธ์โดยทั่วไปของนักศึกษาในคณะนี้ ไม่เลวร้ายหรือแตกแยกมากนัก
การแข่งขันไม่ค่อยมี เพราะไม่รู้จะแข่งไปทำไม การช่วยเหลือกันก็ไม่ค่อยมีเพราะไม่มีอะไร
จะช่วยกัน คนส่วนใหญ่โดยเฉพาะนักศึกษาใหม่จะเห็นว่ามันเป็นความสัมพันธ์ที่จืดชืด
ซึ่งเขามักจะคิดว่าแก้ได้โดยวิธีบังคับบ้าง วิธีให้มีศัตรูร่วม (Common enemies)
สำหรับค่านกลุ่มนี้บ้าง ข้าพเจ้ายอมรับอย่างใจจริงว่า สำหรับนักศึกษาใหม่แล้ว การสร้าง
สถานการณ์ให้มีพฤติกรรมร่วม จะโดยวิธีบังคับก็ดี หรือวิธีสมมุติศัตรูร่วมก็ดี สามารถ
รวมกำลังนักศึกษาได้ และทำให้คนส่วนใหญ่สนุกและเพลิดเพลิน ง่ายต่อการควบคุมให้เป็น
ไปตามแนวที่ต้องการ แต่ข้าพเจ้าปฏิเสธวิธีการทั้งสองนี้โดยสิ้นเชิง

มนุษย์จะมีความรักใคร่ต่อกันได้โดยไม่ต้องมีการบังคับ และการมอบหมาย

โดยเฉพาะอย่างยิ่ง มนุษย์ในมหาวิทยาลัยที่ได้ผ่านการกลั่นกรองมาส่วนหนึ่งแล้ว เมื่อเวลาผ่านไปโดยมีความคิดที่จะสร้างสรรค์สังคมด้วยกันก็จะพยายามเข้าใจกันเอง โดยมีลักษณะของความเห็นอกเห็นใจเป็นพื้นฐาน และความรักประเภทนี้จะแผ่ขยายกว้างขึ้น ซึ่งผิดกับความหลงใหลพวกพ้อง เกียรติภูมิ ศักดิ์ศรี จะบีบจิตใจของคนเองไว้ไม่ให้รักคนอื่น

ความรักโดยมีศัตรูร่วม เป็นความรักที่มั่นคงรายนมากที่สุด ถ้าศัตรูร่วมนั้นเป็นมนุษย์ ความจริงสิ่งนี้ไม่น่าจะเป็นความรัก แต่เป็นความเกลียดชังร่วมกัน จะทำความวุ่นวายและเจ็บช้ำมาสู่สังคมส่วนใหญ่

คนบางคนหรือบางพวก ไม่ต้องการให้นักศึกษาใหม่มีอิสระในทางความคิด พยายามกักกัน ความคิดที่แตกต่างจากตนเองไม่ให้นักศึกษาใหม่ได้รับทราบ หรือถ้ารุนแรงกว่านั้นก็บังคับเลย คนพวกนี้ใจแคบ สายตาสั้น ยกตนข่มคนอื่นด้วยวิธีต่าง ๆ ซึ่งนักศึกษาไม่ควรจะเกลียดหรือกลัว **ควรจะให้ข้อถ้อยอย่างมาก ๆ แต่ไม่ใช่ยอมให้เขาบังคับได้** คนพวกนี้มักจะอ้างถึงระเบียบกฎเกณฑ์ ความสามัคคี เกียรติภูมิ น้ำใจ ฯลฯ อันเลือนลอย เพื่อใช้ในการบังคับ แต่เขาไม่เคยคิดถึงความอิสระของนักศึกษาที่จะแสวงหาสิ่งใหม่ ๆ ในความคิด โดยจะยอมรับหรือไม่ยอมรับก็ตาม

ข้าพเจ้าคิดว่านักศึกษาใหม่ของคณะวิทยาศาสตร์ นอกจากจะเข้ามารับเอา

"บอยคอต" เพราะว่าสังคมแห่งนี้มีคนจำนวนไม่น้อยที่ไม่เห็นด้วยกับการเซ็นเซอร์ ถ้าใครคิดว่า การเซ็นเซอร์เป็นของดีก็เซ็นเซอร์ไป แต่ต้องไม่รบกวนความสงบของผู้อื่น ทำนองเดียวกัน ในการรับน้องใหม่ ด้านนักศึกษาใหม่เห็นว่าสิ่งนี้เป็นประเพณีดีงาม ยอมให้เขาบ้ายหน้าตาคิดหน่อย สนุกกันไปก็ไม่มีอะไรที่จะห้ามได้ แต่ด้านนักศึกษาใหม่คนไหนเห็นว่าเรื่องนี้เหลวไหล, ทำเป็นของเด็กเล่น ไม่ได้สติเลย เขาก็มีสิทธิที่จะไม่ตอ้งโกนทาทาหน้าทาตากลุกฝุ่น หรือกราบขี้เถา ซึ่งคนเก่าสมมุติให้เป็นเจ้าพ่อ โดยสรุปก็คือนักศึกษาใหม่ไม่จำเป็นจะต้องยึดถือในประเพณีเก่า ๆ ที่คนเห็นว่าไม่มีเหตุผล

อย่างไรก็ตาม เมื่อคนมาอยู่รวมกันมากเข้า ขอบเขตของความเป็นอิสระของแต่ละคนต้องเสียไปบ้าง เพื่อคนส่วนใหญ่ เช่น นักศึกษาจะต้องรักษาความสงบในห้องสมุด เพราะคนส่วนใหญ่ใช้ห้องสมุดเพื่อการค้นคว้า นักศึกษาจะต้องไม่ใช้ลิฟต์เกินจำนวนบุคคลที่ระบุไว้ เพราะจะทำให้พาหนะของส่วนรวมเสียหายได้ นักศึกษาต้องไม่เล่นการพนันในคณะฯ เพราะสังคมไทยปฏิเสธการเล่นการพนันในสถานศึกษา สิ่งเหล่านี้เป็นของจำเป็นของคณะฯ นี้ ในขณะที่ทุกคนต้องยอมสละสิทธิของคนบ้างเพื่อคนส่วนใหญ่ มิฉะนั้นสังคมก็จะอยู่ไม่ได้

ในเรื่องของกิจกรรม นักศึกษาย่อมมีสิทธิที่จะเข้าร่วมกิจกรรม เพื่อให้ได้สิ่งที่ตนต้องการ ไม่ว่าจะเป็นความสนุกสนาน เช่น เซียร์, กีฬา, ความเพลิดเพลิน เช่น คนตรี ทัศนะส่วนตัว เช่น การฝึกพูด การบำเพ็ญประโยชน์ เช่น นิเวศวิทยา ค่ายอาสาพัฒนาฯ

"บอยคอต" เพราะว่าสังคมแห่งนี้มีคนจำนวนไม่น้อยที่ไม่เห็นด้วยกับการเชียร์ ถ้าใครคิดว่า การเชียร์เป็นของคึกคักเชียร์ไป แต่ต้องไม่รบกวนความสงบของผู้อื่น ทำนองเดียวกัน ในการรับน้องใหม่ ถ้านักศึกษาใหม่เห็นว่าสิ่งนี้เป็นประเพณีดั้งเดิม ยอมให้เขาบายหน้าตา นิดหน่อย สนุกกันไปก็ไม่มีใครที่จะห้ามได้ แต่ถ้านักศึกษาใหม่คนไหนเห็นว่าเรื่องนี้ เหลวไหล, ทำเป็นของเก๋ๆ เล่น ไม่ได้สาระเลย เขาก็มีสิทธิที่จะไม่ต้องโกนตาดำหน้าทาคา กลูกผู้เฒ่า หรือกราบขี้เต้า ซึ่งคนเก่าสมมุติให้เป็นเจ้าพ่อ โดยสรุปก็คือ นักศึกษาใหม่ไม่จำเป็นต้องยึดถือในประเพณีเก่า ๆ ที่คนเห็นว่าไม่มีเหตุผล

อย่างไรก็ตาม เมื่อคนมาอยู่รวมกันมากเข้า ขอบเขตของความเป็นอิสระของแต่ละคนต้องเสียไปบ้าง เพื่อคนส่วนใหญ่ เช่น นักศึกษาจะต้องรักษาความสงบในห้องสมุด เพราะคนส่วนใหญ่ใช้ห้องสมุดเพื่อการค้นคว้า นักศึกษาจะต้องไม่ใช้ลิฟต์เกินจำนวนบุคคลที่ระบุไว้ เพราะจะทำให้พาหนะของส่วนรวมเสียหายได้ นักศึกษาต้องไม่เล่นการพนันในคณะฯ เพราะสังคมไทยปฏิเสธการเล่นการพนันในสถานที่ราชการ สิ่งเหล่านี้เป็นของจำเป็นของคณะฯ นี้ ในขณะที่ทุกคนต้องยอมสละสิทธิของคนบ้างเพื่อคนส่วนใหญ่ มิฉะนั้นสังคมก็จะอยู่ไม่ได้

ในเรื่องของกิจกรรม นักศึกษาย่อมมีสิทธิที่จะเข้าร่วมกิจกรรม เพื่อให้ได้สิ่งที่ตนต้องการ ไม่ว่าจะเป็นความสนุกสนาน เช่น เชียร์, กีฬา, ความเพลิดเพลิน เช่น คนตรี ทัศนะส่วนตัว เช่น การฝึกพูด การบำเพ็ญประโยชน์ เช่น นิเวศวิทยา ค่าอาสาพัฒนาฯ

การแสดงออก เช่น ข้อเขียน ฯลฯ นักศึกษาย่อมจะพิจารณาตนเองได้ว่าสนใจงานด้านใด เพราะอะไร แล้วเข้าร่วมกิจกรรมนั้น ๆ เพื่อให้บรรลุจุดหมายของตนและของกิจกรรมนั้น นักศึกษาแต่ละคนไม่จำเป็นจะต้องชอบหรือเข้าร่วมในกิจกรรมทุกอย่าง แต่ควรจะเข้าร่วมบ้างในกิจกรรมอันใดอันหนึ่ง และฝึกตนเองให้มองกว้าง ๆ ไว้ก่อนเสมอ ไม่ถูกรุกกิจกรรมด้านอื่น ๆ จนเกินไป

หน้าที่อย่างหนึ่งของคนเก่า ๆ คือเล่าเรื่องเก่า ๆ ให้คนใหม่ ๆ ฟัง เพื่อให้คนใหม่ได้ศึกษาของเก่า ๆ แล้วนำความรู้ไปประยุกต์เพื่อสร้างของใหม่ที่ดีกว่าความเห็นของคนเก่าคนนั้น อาจจะเหมือนหรือแตกต่างกับคนเก่าอื่น ๆ ก็ได้ อย่างไรก็ตามข้าพเจ้าเชื่อว่าคนเก่าถึงแม้จะได้ผ่านโลกมามากกว่า แต่ก็เป็นโลกเก่า ๆ คนเก่าจึงควรจะรับฟังความคิดของคนใหม่ เพื่อช่วยเหลือกันในการสร้างโลกใหม่ ๆ





“.....ตัวเองไปทำผิดคิดร้ายมาจากไหน ถึงได้มีคนคอยคำปาว ๆ บ้าง ชู่กรวโซก บ้าง รวกับว่าพวกเขาได้รับกระเบื้องเข้ามาเรียนในสถาบันเดียวกับเขา อยากให้นักศึกษาปี หนึ่งตามตัวเองกว่า การกระทำเช่นนั้นมันมีเหตุผลหรือ? คนกระทำทำไปเพราะต้องการแสดง อำนาจ หรือเพราะความรักกันแน่ ถ้าหากจะกระทำเพราะความรักมันก็ไม่ผิดกับพวก อาชญากรที่มีจิตวิปริต คือต้องการทำสิ่งที่ตนรักนั้นให้ได้รับความบอบช้ำ ไม่ว่าจะ เป็น ทางกายหรือทางใจก็ตาม.....”

ที่มา “ระบบอาวุโสในมหาวิทยาลัย”

วิทยาศาสตร์อนุสรณ์ 2512

ลักษณะอนิจจังหรือการเปลี่ยนแปลงประจำของทุกสิ่ง นั้นไม่เป็นปัญหา
สิ่งที่ปัญหาควรเอาใจใส่คือ อัตราความเปลี่ยนแปลงและทิศทาง เหตุการณ์หลาย
อย่างที่แสดงให้เห็นว่า อัตราการ เปลี่ยน แปลง ของ สังคม ปัจจุบัน เป็น ไปอย่างรวดเร็ว
เป็นต้นว่า เครื่องจักรอัตโนมัติ ขบวนการพิวคำ ขบวนการปลดแอกสตรีและสงคราม
เวียดนาม

นักล้าคับนิยมมักจะมองเห็นการเปลี่ยนแปลงเป็นไปอย่างมีล้าคับขึ้น และเป็น
ไปอย่างเป็นระเบียบ ความเห็นนี้ดูเหมือนว่าจะไม่มีหลักฐานรับรองแน่ชัด ไม่ว่าจะในโลก
ทางวัตถุหรือโลกทางสังคม นักล้าคับนิยมนี้ในที่สุดบางครั้งก็หันไปสู่ลัทธิวิวัฒนาการ ถือว่า
ทุกอย่างนั้นต้องเป็นอย่างค่อยเป็นค่อยไป

ในขณะเดียวกันนักกำหนดนิยม จะเห็นว่าทิศทาง ของ การ เปลี่ยน แปลง นั้น
เที่ยงแท้แน่นอนไม่มีใครจะแปรเปลี่ยนได้ ความคิดทำนองนี้อาจจะมีประโยชน์อยู่บ้างในโลก

ของวัตถุ แต่มีประโยชน์ลดน้อยลงในโลกของสังคม เพราะว่าคนมีอารมณ์ความรู้สึก มีความเจ็บปวด ไม่ใช่สิ่งที่จะนำมาทดลองทิศทางของการเปลี่ยนแปลง นักกำหนดนิยมชอบกล่าวว่าสังคมมนุษย์ต้องเปลี่ยนเป็นอย่างนั้นอย่างนี้ ซึ่งเป็นความเห็นที่ค่อนข้างจะโหดร้ายมาก แต่จะเป็นด้วยมนุษย์เป็นสัตว์ที่โหดร้ายที่สุดก็ได้ สังคมมนุษย์มักจะหนีไปในทางที่นักกำหนดนิยมต้องการเสมอ

ไม่ว่าเราจะมึนทฤษฎีเกี่ยวกับความเปลี่ยนแปลงอย่างไร ความเปลี่ยนแปลงก็ยังปรากฏอยู่ มีคนมั่งคั่งจากความเปลี่ยนแปลง และมีคนต้องสูญเสียไปเพราะเหตุนั้นเช่นกัน หลายคนใช้ชีวิตวางเฉย เพื่อว่าเราจะไต่เต้าผ่านคนชอทานไป โดยไม่มีความรู้สึก

ความเปลี่ยนแปลงนั้นเป็นของธรรมดา จนเราชาชิน ไม่มีความคิดความรู้สึกกับมัน และเนื่องจากการเปลี่ยนแปลงช่วงนี้เป็นไปรวดเร็ว เราจึงต้องการคำอื่นที่แสดงภาพความเป็นจริงชัดเจนกว่า ดังนั้นเราจึงจะพูดถึงการ "กลายแบบ" ไม่ใช่การเปลี่ยนแปลง

การกลายแบบ (Transformation) เป็นการเปลี่ยนแปลงอย่างกว้างขวางลึกซึ้งทั้งในเนื้อหาและโครงสร้าง ซึ่งจะเปลี่ยนทัศนคติและความเชื่อของคนในสังคมไปอีกแบบหนึ่งอยู่รู้งไรก็ตามการเปลี่ยนแปลงในสังคม มีลักษณะ กระตุก และกระโศกมากกว่าที่จะเปลี่ยนไปอย่างราบเรียบ หมายความว่าเปลี่ยนแปลงอย่างรวดเร็วช่วงหนึ่งแล้วช้าลง หรือเกิดการเปลี่ยนแปลงแต่ในสิ่งที่มี โช้สาระไม่มีเส้นกราฟ โดเลยที่เป็นเส้นตรงหรือโค้งอย่างสละสลวย สังคมของเราหรือโลกของเราจะกลายแบบเป็นอะไร ไม่มีใครทำนายได้ นอกจากกล่าวไปตามความเชื่อในทฤษฎีของคน

ถ้าเราแบ่งโลกนี้ออกเป็น ๒ ส่วนคือ ประเทศพัฒนา กับ ประเทศด้อยพัฒนา
เราก็พอมองเห็นการกลายแบบของสังคมดีขึ้น ในประเทศพัฒนาเขากำลึงพูดถึงการกลาย
แบบจากสังคมนายทุนอุตสาหกรรมไปสู่สังคมเหือนายทุนอุตสาหกรรม บัจจุบันสำคัญที่สุดที่
ทำให้เกิดสิ่งเหล่านี้คือ ความก้าวหน้าทางเทคโนโลยี ที่นำ คอมพิวเตอร์ และ เครื่องจักร
อัตโนมัติขึ้นมา นอกจากนี้เนื่องจากเครื่องจักรซับซ้อนมากขึ้น นายทุนทั้งหลายจึงจำต้อง
เอาใจใส่กับการศึกษาของแรงงานมากขึ้น และระบบนายทุนที่เริ่มต้นด้วยการแข่งขัน เคียวน
ไปสู่การผูกขาดแล้ว โรงงานอุตสาหกรรมจึงรู้สึกรับผิดชอบต่อสวัสดิภาพของชุมชน
มากขึ้น ไม่เพียงแต่หากำไรอย่างเดียว โดยนัยนี้ผลิตภัณฑ์ โภคินิยมซึ่งสร้างขึ้นโดยนายทุนนัก
ผลิตเริ่มจะสลายตัว ระบบเศรษฐกิจของประเทศเหล่านี้จึงกำลังสู่จุดวิกฤติ แต่จุดวิกฤตินี้
บางคนก็ถือว่ามีชีวิตโดยถือว่าเป็น จุดที่ จะทำให้สังคม พัฒนา พัน สังคม นายทุน อุตสาหกรรม
บางคนก็เห็นเป็นความสิ้นหวัง ว่าเป็นทิศทางเดินที่ผิดพลาด ยิ่งก้าวต่อไปนานเท่าใดก็ยิ่ง
ผิดพลาดมากขึ้นเท่านั้น

*การกลายแบบในสังคมพัฒนามีอิทธิพลต่อประเทศเล็ก ๆ อย่างเรามาก แต่ก็ไม่ควร
ถึงกับนำความเปลี่ยนแปลงในประเทศเหล่านั้นเป็นทิศทางเดินของประเทศของเราด้วย*

ในประเทศด้อยพัฒนาทั้งหลายรวมทั้งประเทศไทย การกลายแบบ กลายแบบ
จากสังคมประเพณี ไปสู่สังคมสมัยใหม่ จากการตั้งพึ่งพาประเทศใหญ่ก็พึ่งพาตนเองมากขึ้น
จากความเป็นเมืองขึ้นหรือกึ่งเมือง ขึ้นไปสู่ ความเป็น ประเทศเสรี จากรัฐบาลของ อภิสิทธิ์
ชนเป็นรัฐบาลของประชาชน การกลายแบบของสังคมประเทศด้อยพัฒนาเป็นละครฉาก
ใหญ่ที่สุดของมนุษยชาติ ที่ตัวละครนับพันล้านคนกำลังร่วมแสดง

คนทั้งหลายมีปฏิริยาต่อการแปลงแบบ ๓ อย่างใหญ่ ๆ อย่างหนึ่งต่อต้าน
คัดค้าน ได้แก่กลุ่มผู้เสียประโยชน์ทั้งทางทรัพย์สิน ความมีหน้าตาและทางจิตใจอย่างหนึ่ง
สนับสนุนได้แก่กลุ่มปัญญาชนบ้าง นักปฏิวัติบ้าง กลุ่มหัวอำนาจบ้าง และผู้รักความยุติธรรม
บ้าง อย่างหนึ่งคือเฉยเมย จนเกิดศัพท์ "เสียงข้างมากที่เงียบงัน" ขึ้น

ปฏิริยาที่ไม่พึงปรารถนาที่สุดคือการเฉยเมย กลุ่มทอหุ่ยนี้เกิดขึ้นด้วย
สาเหตุหลายประการ ประการแรกโดยทัศนคติว่า "ไม่ใช่กงการของข้า" ประการที่สอง
เกิดจากการสับสนในความคิด ประการที่สามโดยคิดว่าตนเองจะทำอะไรไม่ได้มาก ประการ
ที่สี่และเป็นประการที่สำคัญมากคือ มองไม่เห็นการแปลงแบบหรือความสำคัญของการ
แปลงแบบ

ไม่ว่าจะเกิดโดยสาเหตุใด กลุ่มทอหุ่ยมองข้ามความจริงอย่างหนึ่งไปว่า โลก
ของผู้คนไปแล้ว มีแค่โลกของผู้แสดง การคิดว่าเราสามารถปลื้กตัวออกไปชน
การเปลี่ยนแปลงได้นั้นไม่ตรงกับความเป็นจริง เรารวมกันอยู่และหึ่งกันและกันมาก
จนปลื้กตัวไม่ได้ พิจารณาเพียงตัวอย่างเดียว สงครามสมัยก่อนเป็นเรื่องของทหารเท่านั้น
แต่สงครามปัจจุบันพลเรือนและประชาชนต้องเกี่ยวพันด้วย ในสงครามโลกครั้งที่สองคุณ
เหมือนว่าจะมีพลเรือนและประชาชนบาดเจ็บล้มตายมากเสียยิ่งกว่าทหารอีก ยิ่งในสงคราม
เวียดนาม ผู้ที่ต้องลำบากที่สุดคือประชาชนชาวนา ไม่ใช่ทหาร ดังนั้นถึงเราจะปลื้กตัวไป
อยู่หนใด เราก็ต้องกินผักผลไม้เปื้อนดีดี ต้องเสียเบาะเจี๊ยะสำหรับเข้าโรงเรียน อาจจะมี
ญาติหรือคนรู้จักที่เป็นผู้หนึ่งถูกคนล่อลวงไปขายช่อง ทีวีเราอาจจะต้องตายเพราะอยู่ในรถ
ที่ชนกับรถไฟ ฯลฯ เราอยู่ในยุคที่การกระทำของคน ๆ หนึ่ง มีผลกระทบกระเทือนต่อ

และควรทำแค่ไหน ไม่ควรทำแค่ไหน นั่นคือสร้างคุณธรรมและมโนธรรมขึ้นมา เพราะว่าถ้าขาดสองสิ่งนี้ ความรักกลายเป็นของท่วมหัว หาประโยชน์มิได้

เมื่อเริ่มมันใจตนเอง แล้วก็ต้องรู้จักแสดงออก สนทนาแลกเปลี่ยนความคิดของตนกับเพื่อน อย่างจริงจัง มิใช่เพื่อเล่นสำนวน หรืออวดเด่นเอาคัง การสนทนาเช่นนี้เพื่อวิจารณ์ตนเอง ปรับปรุงความคิดที่ไม่เป็นระเบียบให้ชัดเจน แก้ไขสิ่งที่ผิดพลาดให้ถูกต้อง

การจัดตั้งชุมนุมเป็นหนทางหนึ่งที่จะทำให้นักศึกษา สามารถฝึกฝนตนเองได้พร้อมกันหลายอย่าง ทั้งด้านการศึกษา การทำงาน ทดสอบคุณธรรมและได้แลกเปลี่ยนความคิดเห็นกับผู้อื่น ตัวอย่างการจัดทำชุมนุมเช่น ชุมนุมรักษาวินัยทางเศรษฐกิจของมหาวิทยาลัยเกษตรศาสตร์ ชุมนุมอื่น ๆ ทำนองคล้ายกันเราก็สามารถจัดตั้งขึ้นได้ เช่น ชุมนุมแพทย์ผู้ชนบท เมื่อได้จัดตั้งขึ้นแล้ว ย่อมมีอุปสรรคขัดขวางหลายอย่างที่จะต้องคิดแก้ไขความผิดพลาดที่เราทำขึ้นเองก็มี ถ้ายทอดสิ่งเหล่านี้ไปให้คนรุ่นหลังอีกต่อหนึ่ง สิ่งเหล่านี้ต้องเสี่ยงภัย ทำได้ยาก และทศท่อยาก แต่เราทำได้โดยการสำนึกกว่าวัตถุประสงค์ของชีวิตมิเพื่อชื่นชมกับมัน และช่วยให้เพื่อนมนุษย์ได้ชื่นชมกับชีวิตเช่นกัน

ป ร ะ ก าศ

คณะวิทยาศาสตร์ มหาวิทยาลัยมหิดล

คณะวิทยาศาสตร์ ได้กำหนดการเปิดบัณฑิตภาคการศึกษา
สำหรับปีการศึกษา 2514-2515 ไว้ดังนี้

ภาคที่หนึ่ง	เปิด	จันทร์	7 มิถุนายน	2514
	การสอนเสริมชั้น	เสาร์	2 ตุลาคม	2514
	สอบไล่กลางปีเริ่ม	อังคาร	5 ตุลาคม	2514
	บัณฑิตภาคศึกษาภาคที่หนึ่งเสาร์	16 ตุลาคม	2514	

ภาคที่สอง	เปิด	จันทร์	1 พฤศจิกายน	2514
	การสอนเสริมชั้น	เสาร์	26 กุมภาพันธ์	2515
	สอบไล่ปลายปีเริ่ม	อังคาร	1 มีนาคม	2515
	บัณฑิตภาคศึกษาประจำปีเสาร์	12 มีนาคม	2515	

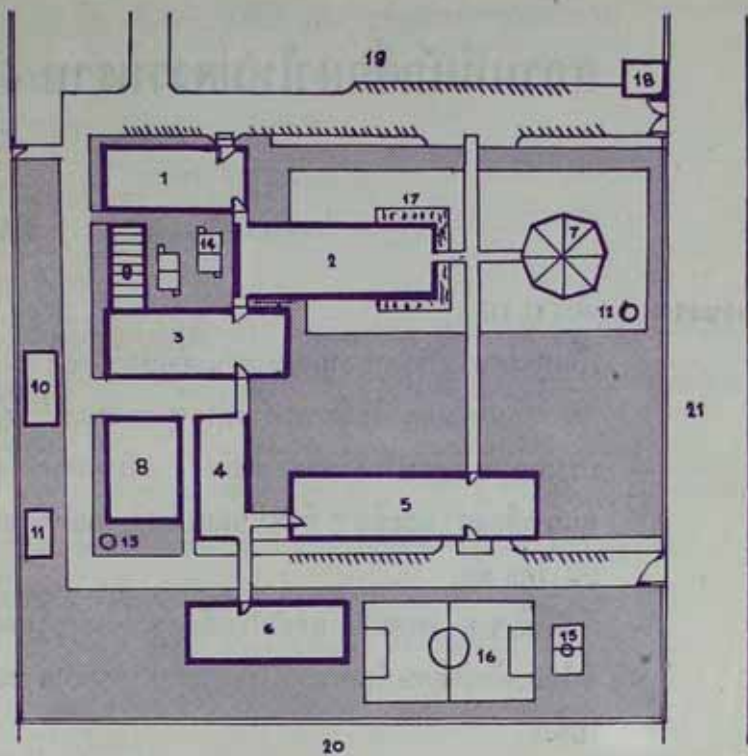
ทั้งนี้สำหรับนักศึกษาทุกประเภทวิชาและทุกชั้น นอก

จากชั้นปีที่ 1 ซึ่งจะเปิดเรียน 14 มิถุนายน 2514 การศึกษาแต่ละ
ภาคมีกำหนด 17 สัปดาห์ หักระหว่างภาค 2 สัปดาห์ ซึ่งใช้เป็น
ระยะเวลาที่มีการสอนวิชาทหาร การสอน และสอบไล่ในแต่ละภาค
อาจจะเลื่อนเร็วขึ้นหรือช้าลงได้แล้วแต่ความจำเป็นในภายหลัง

ประกาศ ณ วันที่ 7 เมษายน 2514

ดร. สดวก มงคลสุข

คณบดี



- | | | | | | | | |
|---|----------------------|----|----------------------|----|----------------|----|--------------------|
| 1 | คักวิทยาศาสตรชวภาพ 1 | 7 | คักปารุกถว | 12 | ทวพระภุม | 17 | ตระนำ |
| 2 | คักพิศกถ | 8 | โรงอาหาร | 13 | ทอเกมนำ | 18 | ทักคนธาม |
| 3 | คักวิทยาศาสตรชวภาพ 2 | 9 | คักกาศววิทยาศาสตร | 14 | สนามวอลเลย์บอล | 19 | โรงพยาบาลรามาธิบดี |
| 4 | คักวณิช | 10 | คักพิศก | 15 | สนามบาสเกตบอล | 20 | สำนักงาน ส.ป.อ. |
| 5 | คักเคมี | 11 | ห้องเครื่องทำควมเย็น | 16 | สนามฟุตบอล | 21 | ถนนพระรามที่ 8 |
| 6 | คักชีววิทยา | | | | | | |

สถานที่นักศึกษาใหม่ควรถวาย

ห้องสารบรรณ ห้อง C 115

เป็นศูนย์กลางประสานงานระหว่างนักศึกษากับคณะฯ และระหว่างคณะฯ กับภายนอก ในกิจการด้านต่าง ๆ ของคณะฯ อันได้แก่

- ประกาศให้นักศึกษาทราบสิ่งเกี่ยวกับ การกำหนดการ, การศึกษา, ทุนการศึกษา และอื่น ๆ ที่จำเป็นและสำคัญต่อนักศึกษา คณะฯ และมหาวิทยาลัย
- เป็นที่รับจ่าย จดหมาย และไปรษณีย์ภัณฑ์ต่าง ๆ ในคณะฯ
- ทำใบส่งตัวนักศึกษาในคณะฯ ไปรับการรักษาพยาบาล ณ สถานที่ตั้งต่อไปนี้.

คณะแพทยศาสตร์ โรงพยาบาลรามาธิบดี

คณะแพทยศาสตร์และศิริราชพยาบาล ศิริราช

คณะอายุรศาสตร์เขตร้อน ราชวิถี

คณะทันตแพทยศาสตร์ อังรีคุณังค์

— อื่น ๆ เกี่ยวกับนักศึกษาเอง เช่นการติดต่อบริการ

กำหนดเวลาทำงาน

วันราชการ 08.30 — 12.00 น.

13.00 — 16.30 น.

วันเสาร์ 08.30 — 12.00 น.

ห้องสมุดสโมสร ห้อง C 218

ขึ้นตรงกับสโมสรนักศึกษา ดำเนินงานภายใต้ความร่วมมือจากอาจารย์ โดยมีนักศึกษาเป็นผู้บริหาร เพื่อเป็นแหล่งสะสมเอกสาร และหนังสือหายากนอกเหนือจากห้องสมุดใหญ่ของคณะฯ

บริการ

1. ทำนการอ่านหนังสือ
2. จัดหาหนังสือใหม่สนองความต้องการของผู้ใช้ห้องสมุด

ประเภทหนังสือ 1. หนังสืออ้างอิงทั้งไทยและต่างประเทศ

2. นวนิยายและ Pocket book ทั้งไทยและต่างประเทศ
3. นิตยสารและหนังสือพิมพ์
4. เบ็ดเตล็ด

เงื่อนไข

1. ไม่อนุญาตให้มีการยืมหนังสือออกเพราะความจำเป็นบางประการ
2. นักศึกษาต้องช่วยกันบริหาร ปรับปรุง และรักษาระเบียบ

กำหนดเวลางาน เปิดตามเวลาที่มิให้นักศึกษาสละเวลาว่างจากการเรียน ไปช่วยดูแลตามกำหนดเวลาที่มีประกาศไว้หน้าห้อง ซึ่งขึ้นอยู่กับความร่วมมือของนักศึกษาเอง

ห้องสำนักงานสโมสรนักศึกษา ห้อง C 216

เป็นศูนย์กลางติดต่อประสานงานระหว่างกรรมการสโมสรด้วยกันเอง สโมสรฯ กับนักศึกษา และสโมสรฯ กับคณะฯ

นักศึกษา จะติดต่อได้เกี่ยวกับเรื่อง

- เสนอแนะข้อคิดเห็นหรือซักถามข้อข้องใจต่าง ๆ ที่เกี่ยวกับสโมสรฯ หรือคณะฯ ได้
- เบิกพัสดุต่าง ๆ
- ติดต่อกับกรรมการสโมสรฯ
- ช่วยเหลืองานสโมสรฯ
- และอื่น ๆ ที่เกี่ยวข้องกับสโมสรฯ

ห้องจำหน่ายสมุดและการไปรษณีย์ ห้อง C 119

ให้บริการภายในคณะฯ ในด้าน

- จำหน่ายอุปกรณ์การศึกษาที่จำเป็น
- จำหน่ายเครื่องใช้และอำนวยความสะดวกทางค่านไปรษณีย์
- ให้บริการค่านโทรศัพท์สาธารณะ

กำหนดเวลาทำงาน

วันราชการ 08.30 — 11.00 น.
12.00 — 16.00 น.

ห้องสันทนาการ ห้อง C 511

เป็นสถานที่สำหรับให้นักศึกษาเล่นกีฬาในร่ม เช่น บิงปอง หมากรุกฯ หรือพักผ่อน.

ห้องดนตรี ห้อง C 520

เป็นห้องสำหรับใช้เล่นซอหมคนตรีไทยและสากล รวมทั้งใช้เก็บเครื่องดนตรีทุกชนิดของสโมสรฯ

ห้องนี้อยู่ในความรับผิดชอบและควบคุมดูแลของประธานชมรมดนตรี ซึ่งนักศึกษาผู้สนใจจะติดต่อก็ได้

ห้องพิสต ห้อง B 222

เป็นที่เก็บของใช้ต่างๆ อันเป็นสมบัติของสโมสรฯ อยู่ในความรับผิดชอบของประธานแผนกพิสต

ห้องแสง—เสียง ห้อง P 101

- เป็นสถานที่เก็บอุปกรณ์แสงเสียงของสโมสรฯ
- เป็นสถานที่ทำการกระจายเสียงภายในคณะฯ ซึ่งขึ้นอยู่กับประธานแผนกประชาสัมพันธ์

ห้องสมุดใหญ่ ชั้นสองและสามตึกพิสตส์ โทรศัพท์ 815343 ต่อ 311, 312 เป็นแหล่งสะสมเอกสารและอุปกรณ์การศึกษา รวมทั้งโสตทัศนวัสดุ ซึ่งนับได้ว่าเป็นหัวใจของการศึกษาชั้นอุดมศึกษา แบ่งเป็น 2 ส่วนคือ

ชั้นบน เก็บหนังสือคำรา, หนังสืออ้างอิง, หนังสือรายปี และวารสาร

ชั้นล่าง เก็บหนังสือ ซึ่งนักศึกษาชั้นปีที่ 1 และ 2 ส่วนใหญ่ใช้บริการ

- 1 การให้ยืมหนังสือ
- 2 ตอบปัญหา และค้นคว้าเรื่องจากเอกสารอ้างอิง
- 3 ให้คำแนะนำและช่วยเหลือในการรวบรวมบรรณานุกรม
- 4 การยืมระหว่างห้องสมุด ทั้งในและนอกประเทศ
- 5 การถ่ายเอกสาร

กำหนดเวลาทำงาน

ระหว่างเปิดภาคเรียน

วันราชการ	8.00 — 20.30 น.
วันเสาร์	8.30 — 16.30 น.
วันหยุดราชการ	ปิด

สำหรับรายละเอียดเกี่ยวกับห้องสมุดใหญ่ ทางห้องสมุดใหญ่ จะมีแจกให้
ภายหลัง

หมายเหตุ

ป้ายประกาศให้นักศึกษาควรดูทุกวัน

- 1 ป้ายประกาศของคณะฯ หน้าห้องสารบรรณ
- 2 ป้ายประกาศของสโมสรฯ ใต้ตึก Physics

ผมมองคูกูว่าทำไมนักเรียน ม.ศ. 5 จึงเลือกเข้ามหาวิทยาลัยตามแบบอยู่ที่เป็นเช่นนี้เพราะเขาแทบไม่มีโอกาสเลือกวิชาที่เขาชอบ เขาไม่รู้ว่าวิชาเหล่านี้คืออะไร แต่กลับรู้ว่าวิชาไหนให้ค่าครองชีพต่างกันมากน้อยแค่ไหน เช่น หาเงินง่ายหรือ การได้เป็นใหญ่เป็นโต เหตุผลนี้ทำให้พวกเข้ามหาวิทยาลัยเลือกเพียงสองอย่าง คือ การจะเอาเงิน หรือการเป็นใหญ่เป็นโตดี การเรียนในชั้น ม.ศ. 5 มักจะมุ่งทางด้านตำราเพียงด้านเดียว มุ่งกันจะให้เด็กนักเรียนติดบอร์ด เพื่อชื่อเสียงของตัวเองและโรงเรียนจึงไม่มีความคิดทางด้านสังคมเลย

ผมเห็นด้วยกับคุณพิรุณอย่างมาก มันสังคมนักศึกษา ท่านหนึ่งกล่าวว่า สังคมไทยในปัจจุบันเป็นระบบเจ้าขุนมูลนาย มีการเล่นพรรคเล่นพวก คณะนิยม โรงเรียนนิยมต่าง ๆ อย่างรุนแรง ซึ่งผมอาจถือว่า ระบบนี้เป็นความผิดทั้งหมดของระบบการศึกษา

ระบบนี้ทำให้เราถูกจำกัดความคิดริเริ่ม เป็นอันตรายต่อสังคม

ผลโดยทางอ้อมซึ่งมีมากกว่าก็คือทำให้คนมีรสนิยมค่า ถ้าออกมาเป็นผู้นำก็จะเป็นผู้นำที่เลว ถ้าเป็นผู้บริการประชาชน ประชาชนก็จะเดือดร้อน

เราจะมองหาทางแก้ไขกันอย่างไร ?

หมายถึงช่วงก่อนเข้ามหาวิทยาลัย

ใช้ครับ เมื่อตอนผมอยู่ ม.ศ. 3 มีเพื่อนคนหนึ่ง อยากเรียนเตรียมทหาร ผมถามว่าทำไมไม่อยากเรียน เขาตอบว่าอยากเป็นตำรวจ ผมถามว่าทำไมอยากเป็นตำรวจ เขาตอบว่า ถ้าเขาได้เป็นตำรวจอยู่กองปราบเขาจะรวยและสบายมาก นี่คือทัศนคติของคนที่จะเป็นผู้พิทักษ์สันติราษฎร์คนหนึ่งนอกจากนี้ปัจจุบันเด็กกำลังเอาอย่างมหาวิทยาลัย

อยู่มากเช่น การเขียน การทำหนังสืออนุสรณ์ เขาจะต้องทำให้ยิ่งใหญ่กว่าและสิ้นเปลืองกว่า ทางแกไขก็คือเราไม่ควรสอนนักเรียนเพียงเพื่อทำให้ติดบอร์ดเท่านั้น เพราะนั่นไม่ใช่ประโยชน์ที่แท้จริง อีกอย่างหนึ่ง ครูเองก็ยังเป็นเจ้าของมูลนายอยู่ คือแม้ นักเรียนจะแย้งในขณะสอนบ้างก็ไม่ได้ จะถูกดว่า ทำให้เด็กไม่กล้าเข้ากับครู และไม่มีความคิดริเริ่ม ระบบโรงเรียนสาธิตก็จะช่วยได้บ้าง แต่ไม่ใช่กับโรงเรียนทั่วไป นอกจากนี้โรงเรียนบางโรงเรียนไม่ส่งเสริมนักเรียนในด้านกรอ่านเลย โรงเรียนที่มุ่งหากำไรมักไม่มีห้องสมุด ท่อไปคือการสอบ ซึ่งเป็นการวัดผลการศึกษาที่ยังไม่ถูก การสอบบัจจุบันวัดความจำเท่านั้น ไม่ได้แสดงความเห็นอะไรออกมาเลย แต่สิ่งเหล่านี้อาจก้ในการเรียนในมหาวิทยาลัยได้

คุณพิรุณได้กล่าวถึงปัญหาของพื้นฐานเดิม และกิดว่า แก่ได้เมื่อเข้ามหาวิทยาลัย พี่สุรเกียรติคิดว่ บรรยากาศในมหาวิทยาลัยช่วยเสริมสร้างความคิดให้แก่เขาหรือไม่?

ที่แรกผมคิดว่า แทบไม่มีเลย เพราะเรามีประเพณีต่าง ๆ ที่กดทอกกันมาโดยไม่บอกให้เราราบว่า ทำไปทำไม บางสถาบัน ใช้ระบบอาวุโสชักจูงคนใหม่ไปทางที่ผิด บางคนถึงกับเปลี่ยนบุคลิกไปมากเมื่อเข้ามหาวิทยาลัย แต่เมื่อสังเกตอีกทีพบว่า บัจจุบันเริ่มมีความคิดริเริ่มขึ้นหลายอย่าง เช่น การตั้งกลุ่มเศรษฐกิจ รัรัฐศึกษา สภาน้ำโคลม กลุ่มต่อต้านญี่ปุ่น และนิเวศวิทยา

คุณคิดว่า Order หรือระเบียบที่มีในมหาวิทยาลัย ทีเลวแก่ไหน ?

เรว่่าที่จริงระเบียบในมหาวิทยาลัยที่มีอยู่ก้ดีแล้ว แต่บางทีก็ปลืกย่อยเกินไป

จนผู้ไม่มีความคิดของตัวเองต้องยอมรับไปเลย กฎบางอันควรมีการแก้ไข ใช้ กฎเป็น
สิ่งจำเป็น แต่ไม่จำเป็นนักสำหรับผู้ที่รู้จักคิดชอบดีแล้ว

□ คนรุ่นใหม่ควรจะมึลลทธิต่อต้าน เมื่อกฎนั้นไม่มีเหตุผลเพียงพอเช่น การ
บังคับให้ผูกไท้ซึ่งไม่เหมาะสมกับประเทศเราที่เป็นเมืองร้อน บางทีนักศึกษาก็ตั้งกฎกัน
เองที่ไม่ค่อยถูก เช่นให้อ่านาจารย์พิมากเกินไปผมมองเรื่องของอาวโใสว่ามีผลเสีย แม้จะ
เป็นอาวโใสชนิดไม่กคชี่ เพราะระบบนี้ทำให้คนรุ่นใหม่ ยอมจำนนกับทุกสิ่งทุกอย่าง โดย
ไม่มีความคิดของตัวเอง ผมคิดว่าคนอยู่เก่าควรชี้แจงและแนะข้อ กคิดให้คนรุ่นใหม่เพื่อ
เขาจะได้รับทราบและจับจุดได้ ทังจะใ้รู้ว่าจะเริ่มค้นอย่างไรดี เราอาจจะไม่จำเป็น
ต้องนับถือกันในฐานะพี่น้องเลยก็ได้ เราเพียงแต่นับถือความคิดที่มีเหตุผลซึ่งกันและ
กันก็เพียงพอแล้ว หรือพิรณว่าอย่างไร

□ ผมว่าระบบอาวโใสในมหาวิทยาลัยนี้ อาจจะเป็นเพราะนิสัยคนไทยที่ชอบดั่ง
ชอบแสดงออก สภาพในมหาวิทยาลัยไม่มีทางให้เขาแสดงออก ทังการเวียนการพูดและ
การแสดงความคิดเห็น น้องใหม่จึงต้องเป็นที่ระบายอารมณ์ของรุ่นพี่ น่าจะมีการวิเคราะห์
ว่าทำไมระบบนี้จึงมารุนแรงในประเทศเรา มหาวิทยาลัยใหม่ ๆ พยายามมีระบบนี้
คณะที่ไม่ค่อยมีการแสดงออกมักจะมีระบบนี้รุนแรง ผมจึงคิดว่าบรรยาภาศใน
มหาวิทยาลัย ช่วยใ้ระบบนี้อยู่ และ นิสิตนักศึกษาต้องการระบบนี้เอง ส่วนเรื่อง order
นั้นไม่ได้อยู่ที่ตัวนิสิตนักศึกษาอย่างเดียว อยู่ที่ผู้บริหารมหาวิทยาลัยด้วย เรื่องการสอน
ผมคิดว่าทางวิทยาศาสตร์คงไม่มีปัญหา หรืออาจมีผมไม่ทราบเพราะไม่ได้เรียนมา แต่ที่
มีปัญหามากคือ ทางสังคมศาสตร์ และมนุษยศาสตร์ น่าจะใ้แสดงความคิดเห็นบ้าง
เพราะหลักทฤษฎีต่าง ๆ เปลี่ยนแปลงไ้ตลอดเวลา แต่เราได้ถูกสอนตังแต่เด็กใ้ยอม

ให้ตลอดเวลา เช่นการยกมือให้ตลอดโดยไม่ทราบว่าผู้ใหญ่น้อยมากแค่ไหน ดังนั้นบรรยากาศทางวิชาการก็ไม่เกิดขึ้น

□ ผมว่าบรรยากาศทางวิชาการเกิดขึ้นไม่ได้เพราะสิ่งแวดล้อม เช่น ประเพณีที่รุ่นพี่คอยบอกทำอย่างนี้ไม่ได้ โดยไม่สามารถตอบปัญหาว่า “ทำไม” ถ้าเราตอบคำถามทุกคำถามได้เราจึงจะเป็นปัญญาชนมากขึ้น และถ้าเราสนใจกันมากขึ้นจะทำให้ปัญหาต่าง ๆ หกไป

□ คุณคิดว่าถ้าเข้ามาหาวิทยาลัยโดยมีจุดมุ่งหมายแล้ว ทำอย่างไรจึงจะดำเนินการจุดมุ่งหมายนั้นได้

□ บรรยากาศแบบนี้จะทำให้ ความคิด ที่มีอยู่ ก่อนเข้า มหาวิทยาลัยมีมากขึ้น เช่น เราไม่ชอบระบบอาวุโส เมื่อเข้ามาหาวิทยาลัยเราก็น่าจะมีการต่อต้านกัน สบสังกัน

□ คิดอันอยากออกความเห็นที่ **สภาพปัจจุบันทำให้คนที่มีความคิดริเริ่มอยู่แล้วท้อใจ ไม่มีความคิดเป็นปัจเจกชน จะต้องทำตามกันเสมอ คนที่ทำอะไรแปลก ๆ ก็เป็นคนบ้า บางทีอยากทำอะไรคนอื่น ๆ ก็ไม่ยอมให้ทำ เราต้องใช้หลักคนมาก**

□ ผมอยากให้กำลังใจกับคนที่มีความคิดริเริ่มว่า คนที่ต้องการพลังเมื่อมีมากขึ้นแล้วรวมกันก็สามารถทำอะไรก็ได้ เมื่อสมัยผม การลุกขึ้นก็ยังทำอะไรไม่ได้ต้องทนฟังทุกอย่างไปเรื่อย ๆ มาเดี๋ยวนี้มีการต่อต้านรุนแรงขึ้น อีกไม่นานอาจเลิกล้มได้ ภายใน 2-3 ปี ผมคิดว่าเกิดขึ้นได้

□ ทุกคนประกาศอุดมการณ์ที่จะทำให้สำเร็จตามความคิดของตน จนมีหลายกลุ่ม และก็ได้แต่นั่งว้าวรัฐบาลกันเท่านั้น

การมีหลายกลุ่มดีกว่ามีกลุ่มเดียว เพราะเราต้องการการแตกแยกทางความคิดเพื่อจะได้มองเห็นปัญหาหลายแง่ ทามลำดับขบวนการแล้วเราจะต้องมีความสนใจก่อน แล้วศึกษาปัญหาอย่างละเอียด สองชั้นแรกนี้ไม่ต้องรวมกันก็ได้ เพราะถ้ารวบรวมกันเกินไปเราจะมองปัญหาไม่ทะลุปรุโปร่งแต่เราต้องแลกเปลี่ยนความคิดเห็นซึ่งกันและกัน พอถึงขั้นสุดท้ายได้คำตอบที่ส่วนใหญ่พอใจแล้วจึงผนึกกำลัง

ผมมองอีกแง่หนึ่งว่า พวกนิยมการต่อต้านนี้อาจจะเป็นเพราะความกลัว ถูกพ่อแม่ตามใจ ผมไม่เห็นว่าคุณที่หนีเขียร์ไปแล้วจะแสวงหาทางใหม่ที่ดีกว่า ผู้หญิงส่วนใหญ่ก็ไปซ้อปิ้งกัน

ผู้บริหารมหาวิทยาลัยที่คึกคัก เช่น บางสถาบัน ผู้บริหารยอมให้นักศึกษาส่งผู้แทนเข้าแสดงความคิดเห็นในการจัดหลักสูตร มีการประเมินผลการเรียนและการสอนในชั้นเมื่อต้นปี ซึ่งอาจารย์ยินดีรับฟังความคิดเห็นของนักศึกษา นักศึกษาวิจารณ์การสอนของอาจารย์ได้ ถ้าผู้บริหารเป็นปัญหาจนอย่างแท้จริงแล้วจะมีผลดีต่อนักศึกษามากกว่า ให้เริ่มต้นกันเอง

เรื่องบัณฑิตมีความเห็นอย่างไร?

ถ้าเรามองในแนวเดิม มหาวิทยาลัยผลิตบัณฑิตออกมารับใช้กลุ่มชนของตนเอง ตามระบบเจ้าขุนมูลนายและคิดว่าจะทำให้สังคมลุ่มจมไปอีก

นิสิตที่จบไปสูญเปล่าก็มาก เช่น นิสิตหญิงชายที่เรียนวิชาชีพชั้นสูงเกินไป เมื่อจบแล้วเราไม่มีเครื่องมือเครื่องใช้ดี ๆ ให้ ก็เลยทำอะไรไม่ได้ ทำให้การเรียนไม่มีประโยชน์เท่าไรนัก แต่คิดอีกทีหนึ่งไม่ว่าเราจะเรียนอะไร เราก็เป็นคนไทย และต้องเป็นพลเมืองที่ดี

ผมเห็นว่านักศึกษาซึ่งกำลังจะเป็นบัณฑิตเป็นอนาคตของชาติอย่างแท้จริง

สภาพแร้นแค้น ขัดสน
ขาดแคลน อดอยากในชนบทก็
ดี ในสลัมก็ดี

อนาคตของเด็ก ซึ่งเป็น
เหมือนอนาคตของชาติ ในสภาพ
เช่นนี้ "

เหล่านี้ เป็น ความ รับผิดชอบ
ของใคร ?

หากไม่ใช่ ของเรา ทุกคน
ร่วมกัน.....เราเองเป็นนิสิต
นักศึกษา เรามีสิทธิและความ
พร้อมอย่างยิ่ง ในอันที่จะยื่นมือ
เข้าช่วยกัน แบ่งเบาภาระรับผิดชอบ
ของกันร่วมกัน

แทนที่จะมัวจมอยู่ในปลัก
แห่งความฟุ้งเฟ้อ ฟุ่มเฟือย อันมี
ตกคั่นอยู่ในสังคม มหาวิทยาลัย
ปัจจุบัน

.....แต่กันแหละ เรา
พร้อมหรือเปล่า ?



ประโยชน์ ได้อย่างน้อยที่สุด ประโยชน์หนึ่ง ในชีวิต

ประจำวันของเราคือ "ขอให้ทำดีที่สุดเท่าที่จะทำได้"

ประโยชน์จะถูกคิดแปลงไป ในรูปอื่นที่คล้ายคลึงกันในโอกาส

ต่างๆ กัน สำหรับปณิธานของนักศึกษา รูปที่เราได้ยินก็

จะเป็น "ขอให้หาความรู้ใส่ตัวให้มากที่สุด" และตาม

ธรรมเนียม ต้องต่อด้วย "เท่าที่จะทำได้" ในเมื่อชนทุกชั้น

ยึดอุดมคติเช่นนั้น ประเทศของเราควรจะเป็นประเทศที่ดี

ที่สุด แต่เหตุใดพวกเราทุกคนจึงมีความรู้สึกว่าความจริงมี

ได้เป็นเช่นนั้น สาเหตุอยู่ตรง "เท่าที่จะทำได้" นั่นแหละ

เมื่อทุก ๆ คนทำเท่าที่จะทำได้ ผลรวมก็ดีเท่าที่จะดีได้ ในเมื่อ

ผลรวมมีดีดีที่สุด ก็แสดงว่าทุก ๆ คนมีดีทำดีที่สุดนั่นเอง

ปัญหาจึงอยู่ที่ว่าเท่าไหนเป็นดีที่สุดเท่าที่เรา

จะทำได้ บัจฉยข้อไหนบ้างที่คนเขตกดีสุดของเราทำให้

เราไม่สามารถทำดีกว่านั้นและทำให้ดีที่สุดเท่าที่เราทำ

ได้เพียงแค่นั้น คำตอบสำหรับคำถามข้อนี้แตก

ต่างกันไต่มาในแต่ละบุคคลและมีจะไม่สมบูรณ์หรือ

ไม่แน่ใจว่าถูกต้อง อย่างไรก็ตาม เราอาจแบ่งบัจฉย

ทุกอย่างออกเป็นสามจำพวก แต่ละพวกทำให้เกิดเขต

ต่าง ๆ กันรวมสามเขต ขอบเขตที่หนึ่งเกิดจากบัจฉยที่

เกี่ยวข้องกับกฎของธรรมชาติ จึงเป็นขอบเขตที่ความ

“ดีที่สุด” แต่เพียง
“เท่าที่จะดีได้”

ดร. จีรวรรณ สว่างศรีวัฒน์
แผนก เกษตรวิทยา

สามารถของมนุษย์เอาชนะไม่ได้ เช่นเวลาเป็นต้น ในวันหนึ่งๆเราทุกคนมีเวลามากที่สุดเพียง 24 ชั่วโมง เราจะอดหลับอดนอนอย่างไรก็ตามก็ไม่สามารถทำงานเกิน 24 ชั่วโมงในหนึ่งวัน ในแง่ของเวลา ขอบเขตที่สองคือเราจะทำงานได้กี่ชั่วโมงในหนึ่งวัน พวกเราส่วนมาก ทำงานไม่ถึงครึ่งของเวลาที่เรามีตลอดชีวิตของเรา บุคคลที่เป็นอัจฉริยะทำงานสำเร็จมากกว่าคนทั่วไปล้วนเป็นพวกที่ใช้เวลาทำงานมากกว่าคนทั่วไปทั้งสิ้น นอกจากนั้นขอบเขตนี้นั้นขึ้นอยู่กับปัจจัยอื่น ๆ อีกหลายอย่างเช่น ความชำนาญ ความรู้ ฯลฯ ซึ่งต้องรวบรวมเข้าไว้ในตัวเราเป็นเวลานานด้วยความสนใจและพยายามอยู่เสมอโดยไม่มีภาระเว้นขอบเขตนี้นั้น ระดับที่คิดที่สุดเท่าที่จะคิดได้ของเราอันแท้จริง มิใช่ขอบเขตที่สามซึ่งเกิดจากการหักลบผลที่เกิดจากความเกียจคร้าน, ไม่สนใจ ฯลฯ ออกจากขอบเขตที่สองไปแล้ว และยังเข้าใจว่านั่นคือคิดที่สุดเท่าที่เราจะทำได้ การทำเช่นนั้น เป็นการหลอกหลวงตนเอง ถ้าหากตนเองเชื่อว่าได้ทำดีที่สุดแล้ว ทั้งๆที่ความจริงคือไม่ได้พยายามทำอะไรเลย ผลที่ได้ก็คือปล่อยให้ตนเองสบายใจเมื่อพบว่าความสำเร็จของเราดีไม่เท่าผู้อื่น ผลเสียก็คือต้องปลอบใจตนเองเช่นนี้ไปเรื่อย ๆ ตลอดชีวิต แต่ถ้าหากทำไปโดยตนเองก็ไม่เชื่อว่าได้ทำดีที่สุดแล้วก็เป็นกรหลบเกลื่อนความผิดของตนหลอกหลวงผู้อื่น เป็นการแก้ตัวโดยไม่มี ความรับผิดชอบ ต่อหน้าที่ของตนเอง

สมมุติว่าเราตั้งใจจะทำดีที่สุดเท่าที่เราจะทำได้จริงๆแล้ว เรายังจะต้องเข้าใจเสียก่อนว่าเราจะทำคืออะไร ทำเพื่ออะไรหรือเพื่อใคร ทั้งนี้เพราะว่าสิ่งที่น่ากลัวที่สุดก็คือผลงานของผู้ที่สามารถทำดีที่สุดในเรื่องใดสิ่งใดซึ่งเขาถือว่าเป็นสิ่งดี ความลำบากอยู่ที่ความเห็นที่ว่า

สิ่งใดคือสิ่งที่ดีและสิ่งใดคือสิ่งที่ร้ายไม่เหมือนกันในทุกคนแต่ละคน การที่คนเราคิดไม่เหมือนกันเป็นปรากฏการณ์ตามธรรมชาติอย่างหนึ่ง จะเป็นข้อดีหรือข้อเสียก็ตาม ไม่มีใครจะแก้ไขได้ มหาวิทยาลัยเป็นสถานที่ซึ่งสนับสนุนและฝึกให้นักศึกษาคิดด้วยตนเอง การสอนการฝึกหัดและบรรยากาศซึ่งทางมหาวิทยาลัยสร้างขึ้น ล้วนแต่มีความมุ่งหมายที่จะให้ความรู้ความชำนาญ และสิ่งแวดล้อมที่จะทำให้นักศึกษาเกิดความสามารถที่จะคิดด้วยตนเอง ความดีหรือเลวอย่างแท้จริงอาจจะไม่มีแต่ความดีและความเลวภายใต้กรอบของภาวะแวดล้อม ซึ่งประกอบด้วย เวลา สถานที่ ความเชื่อของสังคม ขนบธรรมเนียมประเพณีและปัจจัยอื่น ๆ นั้นมีแก่ผู้ที่มีความรู้มากและกว้างขวาง รวมกับความสามารถที่จะคิดด้วยตนเองจะเป็นผู้ที่มีโอกาสเข้าใจว่าสิ่งใดดีหรือเลวสำหรับภาวะแวดล้อมนั้นได้มากกว่าคนอื่น และเมื่อประกอบกับการปฏิบัติตามอุดมคติ ที่จะทำดีที่สุดเท่าที่จะทำได้ จะเป็นผู้มีโอกาสทำดีได้จริงๆ มากกว่าผู้อื่น

เนื่องจากจุดมุ่งหมายของบทความนี้คือ ชี้ให้นักศึกษาเห็นว่าเขาควรจะทำอะไรบ้างและทำอย่างไรในมหาวิทยาลัย ดังนั้นจากที่ได้กล่าวมาแล้ว จะเห็นได้ว่า ความเห็นของข้าพเจ้าคือ ก่อนที่เขาจะคิดว่าทำอะไรดี เขาควรจะมี ความตั้งใจที่จะทำดีที่สุดเท่าที่จะทำได้ อย่างจริงจังในสิ่งที่เขาอาจจะทำ มิใช่เพื่อปลอบใจตัวเองหรือหลอกหลวงผู้อื่น แล้วจึงใช้

ทั้งนี้เพราะว่าการปฏิบัติยากกว่าการพูดหรือคิดมาก ยิ่งกว่านั้นเรายังมีอารมณ์, ความไม่เข้าใจ
ซึ่งกันและกันและความเห็นไม่ตรงกัน เป็นอุปสรรคอยู่ด้วย เมื่อแต่ละคนที่หมู่คณะเดียวกัน
ต่างก็มีความเห็นไม่เหมือนกันนักในเรื่องที่ว่าสิ่งใดดีและจะทำดีที่สุดอย่างไร สิ่งที่ดีไม่พ้น
ก็คือ การทำดีที่สุดของคนหนึ่ง อาจเป็นการก็คขวางไม่ให้อีกคนหนึ่งทำคาคที่เขาคต้องการ
ปัญหาและอีกหลาย ๆ ข้อที่โต้แย้งถึงมาแล้วอาจแก้หรือทำให้น้อยลงได้ โดยการเข้าใจ
ความคิด, หน้าที่, และปัญหาของกันและกัน สิ่งเหล่านี้ได้มาจากการสนทนา การทำงาน
ร่วมกัน และการเกี่ยวข้องกันอยู่บ่อย ๆ ดังนั้นอีกสิ่งหนึ่งที่นักศึกษาควรจะทำก็คือ ทำความ
สนิทสนมกับเพื่อนและครูบาอาจารย์ให้มาก มิใช่เพื่อจะได้รู้จักคนมาก ๆ มีพรรคพวกไว้
สำหรับอำนวยความสะดวกในทางที่ไม่ถูกต้อง แต่เพื่อให้เข้าถึงจิตใจซึ่งกัน ทราบความคิด
เห็นและปัญหาของกันและกัน และเพิ่มความรู้อื่น ๆ จากการเกี่ยวข้องกัน

เมื่อเราเข้าใจความลำบากของผู้ที่พยายามทำดีที่สุดเท่าที่เขาคจะทำดีด้วยกันแล้ว
เรายังมีปัญหาคว่า จะทำอย่างไรกับผู้ที่ไม่พยายามทำดีที่สุด และเป็นอุปสรรคต่อผู้ที่พยายาม
ทำดีที่สุด เราคจะทราบได้แน่นอนอย่างไรว่า ใครเป็นพวกที่พยายามทำดี และใครเป็นอุปสรรค
ถ่วงความเจริญ การเข้าใจกัน และเห็นอกเห็นใจกันทำให้เราคทนข้อเสียและการกระทำที่ไม่
ดีของกันและกันได้ดีขึ้น และลดความขัดแย้งลงให้มาก ผู้ที่พยายามทำดีควรจะยอมให้ผู้
ถ่วงความเจริญ มาเป็นอุปสรรคหรือไม่? คาคตอบแน่นอนคือไม่ แต่ไม่ได้หมายความว่าเราค
จะต้องได้คอบด้วยความรู้แรงเสมอไป บางครั้งความรู้แรงอาจเป็นวิธีเดียวที่ทำได้ แต่
บางครั้ง ความรู้แรงไม่เพียงทำอะไรไม่ได้แกมยังทำให้เกิดอุปสรรคมากขึ้นกว่าคาคอีก คน

เรามักจะมองผิดมากกว่ามองถูก ถึงแม้จะพยายามเป็นคนมีเหตุผลแล้วก็ตาม ถ้ามีคนบอก
ว่าสิ่งใดที่ไม่ใช่สิ่งที่ดีก็ต้องเป็นสิ่งชั่ว ทุกคนก็ว่าเขาผิดเพราะทุกคนสามารถเห็นความ
แตกต่าง ของสิ่งที่ได้ชัด แต่มีคนไม่น้อยที่ไม่รู้สึกว่าการพูดที่ว่า ถ้าสิ่งหนึ่งไม่ทำ มันก็ต้อง
ขาว เป็นคำพูดที่ผิดทั้ง ๆ ที่คำก็มีค่ามากค่าน้อยขาวก็เช่นกัน เมื่อมีสิ่งหนึ่งหรือคนหนึ่ง
เป็นอุปสรรควิธีแก้ ไขมิได้มีเพียงบังคับให้สิ่งนั้นหายไปเท่านั้น อุปสรรคนั้นอาจมีอยู่เพราะเรา
เลือกวิธีทำแบบนั้นก็ได้ ถ้าเราใช้วิธีอื่นสิ่งนั้นอาจเป็นประโยชน์เสียอีกก็ได้ การจะตัดสินใจ
ใจว่าจะทำประการใด จึงจะเหมาะที่สุดจะต้องขึ้นอยู่กับการศึกษาเหตุที่แท้จริงให้พบ เมื่อเจอ
อุปสรรค ปัญหาที่ว่าจะชัดได้อย่างไร ควรเป็นปัญหาสุดท้ายของเราในลำดับความคิดเพื่อ
หาทางแก้ไขอุปสรรคนั้น ๆ ปัญหาที่จะต้องพบก่อนคือ เหตุใดสิ่งนั้นจึงเป็นอุปสรรคของ
เรา ถ้าไม่มีสิ่งนั้นจะเกิดอะไรขึ้น มีวิธีใดบ้างที่จะแก้ไข ฯลฯ การทำเช่นนั้นจะทำให้เรา
สามารถพบสาเหตุหรืออุปสรรคอันแท้จริง เพราะอุปสรรคที่เราเห็นครั้งแรกมักจะมีใช่ตัว
ปัญหาอันแท้จริง และปัญหาที่แท้จริงมักจะแก้ไขได้ง่ายกว่าปัญหาที่เราเห็นครั้งแรก การ
มองปัญหาในมิติเดียวโดยไม่พยายามมองในหลายแง่หลายมุม ตามความเป็นจริงของปัญหาที่
เราประสบอยู่เสมอ เป็นผลร้ายยิ่งกว่าการมองไม่เห็นปัญหาเลย เพราะการตัดสินใจที่ถูกต้อง
สำหรับปัญหาที่ผิด เป็นการสร้างอุปสรรคเพิ่มขึ้น มันไม่เพียงหมายความว่า เราไม่ได้แก้
ปัญหาที่แท้จริง แต่เราอาจทำให้ปัญหาที่แท้จริง แก้ได้ยากขึ้นอีกด้วย

เท่าที่เขียนมาเป็นการเสนอความคิดว่า เราควรจะทำอย่างไร จึงจะตัดสินใจ
ได้ถูกต้อง สำหรับปัญหาที่ว่า นักศึกษาคควรจะทำอะไรบ้าง และเมื่อตัดสินใจแล้วจะทำ

อย่างไรจึงจะทำได้ดี เหมาะสมกับกาลเวลา สถานที่ และสิ่งแวดล้อมอื่น ๆ จะเห็นว่า
ข้าพเจ้ามิได้พยายามเลยที่จะบอกหรือแนะว่า มีอะไรบ้างที่นักศึกษาควรจะทำ และทำ
อย่างไรจึงจะสำเร็จ ทั้งนี้เพราะข้าพเจ้าเห็นว่า กิจกรรมของนักศึกษา ควรจะมาจาก
ความคิดของนักศึกษาเอง มิใช่เพราะมีผู้ใคร่สั่งหรือขู่จูงให้ทำ และไม่ใช่ว่าเป็นการ
ลอกหรือเลียนแบบมาจากที่อื่นหรือผู้อื่น การบ่งกันมิให้ทำกิจกรรมที่ไม่เหมาะสมกับกาล
เวลาและสภาพแวดล้อม และมีให้กลายเป็นเครื่องมือของผู้หนึ่งผู้ใด จะทำได้คือเมื่อ
นักศึกษาเองรู้จักวิวิธทัศนใจที่ถูกต้องและรู้จักเข้าใจปัจจัยต่างๆ ในสภาพแวดล้อมดี แต่เนื่อง
จากปัจจัยเหล่านี้เปลี่ยนแปลงอยู่เสมอสิ่งที่ทำมา เห็นมาในอดีต หรือจากที่อื่น จะนำมา
ปฏิบัติโดยไม่พิจารณาให้รอบคอบ เสียก่อนไม่ได้ แต่ตัวอย่างเหล่านี้ มีประโยชน์ได้ ถ้าหาก
มองว่าเป็นตัวอย่างซึ่งนักศึกษาอาจทำได้ในแคว้นนั้นโดยไม่จำเป็นต้องทำให้เหมือนเก่าหรือ
ใช้เป็นเครื่องกระตุ้นให้เกิดความคิดต่อไป ด้วยความมุ่งหมายดังกล่าว จึงใคร่รวบรวมตัว
อย่างของกิจกรรมที่น่าจะทำและเหตุผลโดยกว้าง ๆ ไว้ในที่นี้ โดยจะจำกัดเพียงแง่ที่ว่า
นักศึกษาน่าจะช่วย หรือร่วมมือกับทางฝ่ายอาจารย์และฝ่ายบริหารของคณะได้อย่างไรบ้าง
ในความพยายามที่จะเพิ่มประสิทธิภาพของการบริการให้ความรู้ที่เป็นประโยชน์แก่นักศึกษา

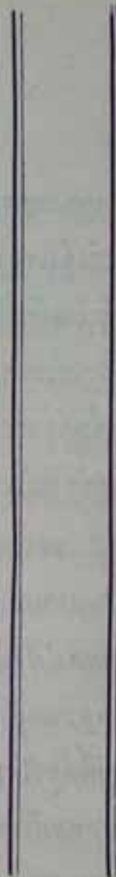
ส่วนเรื่องที่จะทำให้หรือไม่ เหมาะสมหรือไม่ ฯลฯ ขอให้พิจารณาเองโดยรอบคอบ ตามที่
ได้อธิบายมาแล้ว

นักศึกษาเข้ามหาวิทยาลัยด้วยเหตุผลต่าง ๆ กัน เพื่อหาความรู้ เพื่อความสนุก
สนาน เพื่อเอาปริญญา เพื่อยืดเวลาที่ไม่ต้องมีการรับผิดชอบให้นานขึ้น เพื่อตามใจบิดา
มารดา ฯลฯ จะด้วยเหตุใดก็ตาม นักศึกษาทุกคนก็มีจุดมุ่งหมายและจะพยายามใช้ระบบใน
ขณะที่มีอยู่แล้วในทางที่จะทำให้เขาได้สมความมุ่งหมาย บางคนอาจจะค้นคว้าสำเร็จในกรอบ
ของระบบที่เป็นอยู่ บางคนอาจจะค้นไม่ได้มากนักหรือรู้สึกว่ามันยากเกินไปสำหรับเขา ใน
จำพวกหลังนี้ บางคนอาจเปลี่ยนจุดหมายใหม่ให้เหมาะสมกับระบบที่มีอยู่ บางคนต้องออก
ไป บางคนเกิดการต่อต้านด้วยวิธีการต่าง ๆ กัน ฝ่ายอาจารย์และผู้บริหารก็เข้ามาด้วยเหตุ
ผลต่าง ๆ กันและเช่นเดียวกันก็มีจุดมุ่งหมายต่าง ๆ กัน และพยายามค้นคว้าให้สมความมุ่ง
หมาย อย่างไรก็ตามถึงแม้ว่า แต่ละคนในทั้งสองฝ่ายจะมีจุดหมายบางอย่างที่ผิดกับคนอื่น
และประพฤติต่างกัน ทุกฝ่ายและทุกคน ยอมรับอย่างเปิดเผยว่าฝ่ายคณะเป็นฝ่ายให้ความรู้
แก่นักศึกษา ซึ่งเป็นฝ่ายที่จะต้องรับความรู้ เมื่อเป็นเช่นนี้ฝ่ายรับต้องมีหน้าที่จกการให้ฝ่าย

คนรับได้ดี และจะต้องช่วยให้ฝ่ายให้สามารถให้ได้ก็อีกด้วย แต่ต่างฝ่ายต่างก็มีหน้าที่บางอย่างที่อีกฝ่ายไม่ควรละเมิด สิ่งที่จะเมิดกันได้ก็คือข้อเสียที่เกิดจากความมุ่งหมายที่ไม่ดี ในบางคนของแต่ละฝ่ายและความผิดพลาดของมนุษย์ซึ่งมิใช่ความเลวอะไรและควรจะช่วยกันแก้ไขเพื่อผลประโยชน์ร่วมกัน ความผิดพลาดหลายอย่างจะซจกไปได้ ถ้าฝ่ายหนึ่งมองเห็นเรื่องราวผ่านสายตาของอีกฝ่ายหนึ่ง จุดมุ่งหมายอันนี้จะสำเร็จได้โดยที่นักศึกษาหาหรือสร้างโอกาสที่จะให้ฝ่ายอาจารย์ทราบและเข้าใจความคิดของตน ความคิดของนักศึกษาที่มีโอกาสเป็นประโยชน์มากที่สุดคือเกี่ยวกับสิ่งที่เขาต้องพัวพันอยู่ทุก ๆ วัน เช่นการจัดหลักสูตรวิชา เนื้อหาของวิชาที่สอน วิชาการสอน ความเหมาะสมของวิชาการสอบเป็นต้น แต่จะต้องเข้าใจว่าการที่ฝ่ายอาจารย์มองเรื่องราวผ่านสายตาของนักศึกษาไม่ได้หมายความว่าสมองของนักศึกษาจะต้องบังคับมือของฝ่ายอาจารย์ได้ด้วย และสายตานักศึกษาคู่ที่ฝ่ายอาจารย์มองผ่านต้องเป็นสายตาที่ดีด้วย ไม่ใช่ตาสั้นหรือตาบอด ดังนั้นความคิดเห็นของนักศึกษาจะต้องเป็นความคิดที่มีเหตุผลดี และเป็นความคิดของนักศึกษาส่วนมาก ในกรณี การจัดกลุ่มสำรวจความเห็น สัมมนา การให้รางวัล คำชมเชยแก่อาจารย์หรือแผนกที่นักศึกษาเห็นว่าทำดี หรือ

แม้แต่การเล่นละครล้อเลียนสิ่งที่เห็นว่าไม่ดี ล้วนแต่เป็นหนทางที่จะเสนอหรือกระตุ้นให้
ฝ่ายอาจารย์เข้าใจความคิดของคนได้ การชมเชย การให้รางวัลแก่อาจารย์หรือแผนกที่ทำดี
เช่นสอนดีเป็นต้นยังมีผลกระตุ้นให้อาจารย์อื่นเปลี่ยนวิชาการสอน ปรับปรุงตัวเองได้ด้วย ใน
สถาบันต่างประเทศบางแห่งนักศึกษามีส่วนในการเสนอความเห็นเกี่ยวกับการบรรจุตำแหน่ง
การเลื่อนขั้นของอาจารย์ด้วย แต่ก็มึหลายแห่งบ่ตกลงเพราะนักศึกษาพยายามที่จะชิงเอา
อำนาจการตัดสินใจมาจากทางมหาวิทยาลัย

ขอจบบทความนี้ด้วย นิทานอีสปสมัยใหม่เกี่ยวกับหนูสองตัวในกรุงพิเศษ
กรุงหนึ่งในแผนกเสขวิชา ข้างในกรุงมีคนให้หนูกัดอันหนึ่ง ถ้าหนูกัดคานนั้นที่ไรจะ
มีอาหารตกลงไปในกรุง หนูกัดหนึ่งพูดกับเพื่อนว่า คุณขี้เพื่อนเรายังกับอ้ายหมอนหน้าเข
คนเสียอยู่มอแล้วเห็นไหม ถ้าเราอยากกินขนมมาเมื่อไหร่ เราได้เพียงแต่กัดคานเท่านั้น
เอง เขาก็ต้องให้เรากิน ยิ่งกว่านั้นถ้าเรากัดบ้อยจนเขาดหน้าสงสัยเราก็กัดบ้อยขึ้นอีก
เท่านั้นแหละหน้าเขาก็จะสดขมนขึ้นมาทันทีเหมือนกับว่าเขาได้ค้นพบสิ่งมหัศจรรย์ ซึ่งไม่มี
ผู้ใดเคยพบมาก่อน นิทานเรื่องนี้สอนให้รู้ว่าอะไรลองช่วยกันคิดดู



สโมสรนักศึกษาคณะวิทยาศาสตร์

สโมสรนักศึกษาคณะวิทยาศาสตร์ มหาวิทยาลัยมหิดล ประกอบ
ด้วยส่วนสำคัญ 2 ส่วนคือ

- 1) ส่วนบริหาร
- 2) ส่วนปกครอง

ส่วนบริหาร และส่วนปกครองนี้ ทำงานโดยอิสระไม่ขึ้นต่อกัน ภายใต้ขอบเขต อำนาจหน้าที่ และมีการประสานงานกันอย่างใกล้ชิด

ส่วนบริหาร มีนายกสโมสร ฯ เป็นผู้รับผิดชอบการดำเนินงานทั้งหมด งานของส่วนบริหารได้แก่ งานด้านสวัสดิการนักศึกษา, การจัดกิจกรรมนอกหลักสูตร, การเผยแพร่ชื่อเสียงของคณะฯ การเสริมสร้างความสามัคคีและเป็นอันหนึ่งอันเดียวของคณะฯ ตลอดจนการจัดหารายได้ เพื่อมาใช้จ่ายในค่าน้ำสวัสดิการนักศึกษา นอกจากนี้ยังมีหน่วยงานพิเศษ ซึ่งปัจจุบันมีอยู่ 2 ชมรม คือชมรมวิชาการ และชมรมดนตรี อันขึ้นตรงต่อนายกสโมสรฯ ส่วนบริหารนี้จึงประกอบด้วย กรรมการสโมสรฯ ดังต่อไปนี้

1. นายก
2. อุปนายกชาย
3. อุปนายกหญิง
4. เลขานุการ

5. ประธานกีฬา
6. สาราณียกร
7. ปฏิคม
8. เพรอญญิก
9. ประธานชมรมวิชาการ
10. ประธานชมรมดนตรี
11. ผู้แทนประเภทวิชาต่าง ๆ

ส่วนบริหารนี้มีคณาจารย์ที่ปรึกษา ซึ่งจะเป็นผู้ให้คำแนะนำ ตลอดจนการช่วยเหลือในการดำเนินงานของสโมสร นอกจากกรรมการดังกล่าวมาแล้ว กรรมการในบางตำแหน่ง ยังมีอนุกรรมการอยู่ในความรับผิดชอบ ตำแหน่งที่มีอนุกรรมการได้แก่

1. เลขานุการ มี ประชาสัมพันธ์, พัสดุ, ศิลปาธิการ, บรรณารักษ์, และผู้ช่วยทั่วไป
2. ประธานกีฬา มี ประธานกีฬากลางแจ้ง, ประธานกีฬา คอร์ต, ประธานกีฬาในร่ม ผู้อำนวยการเพลงเชียร์
3. สาราณียกร มี ถ่ายรูป, ผู้ช่วยทั่วไป
4. ปฏิคม มี แสง-เสียง, สวัสดิการ, สถานที่, บ้านเทิง, ผู้ช่วยทั่วไป และต้อนรับ

5. เพรณญิก มี ฝ่ายจัดหารายได้

อนุกรรมการเหล่านี้ เป็นผู้รับผิดชอบงานเฉพาะด้าน ซึ่งกรรมการที่อนุกรรมการนั้น ๆ ขนอยู่ เป็นผู้รับผิดชอบมาเพื่อให้การทำงานเป็นไปโดยมีประสิทธิภาพ อนุกรรมการบางตำแหน่ง จึงมีอนุอนุกรรมการ เช่น ประธานกีฬากลางแจ้ง มี ประธานฟุตบอลล์, ประธานเนตบอลล์, ประธานกรีฑา, ประธานรักบี้ เป็นอนุอนุกรรมการเป็นต้น

ในการประชุมใหญ่ของสโมสรฯ ผู้มีสิทธิออกเสียง คือกรรมการและอนุกรรมการเท่านั้น

ส่วนปกครอง

ประกอบด้วย คณะอาจารย์ และคณะกรรมการฝ่ายปกครองทั้งสิ้น เลขานุการคณะ 1 ท่าน, อาจารย์ที่ปรึกษา 3 ท่าน, กรรมการปกครองซึ่งเป็นนักศึกษาจากปี 2-4 ทุกประเภทวิชา ประเภทวิชาละ 1 คนหน้าที่ของคณะกรรมการปกครองมีดังนี้:— ดูแลนักศึกษาให้ปฏิบัติตามระเบียบของคณะฯ, ให้คำปรึกษาและช่วยเหลือ ในปัญหาต่าง ๆ ของนักศึกษา, ดำเนินการเลือกตั้งคณะกรรมการสโมสรฯ ของปีการศึกษาต่อไป และดำเนินการเพื่อส่งเสริมกิจกรรมของสโมสรฯ

หมายเหตุ รายละเอียดต่าง ๆ เกี่ยวกับสโมสรนักศึกษา ยังมีอีกมากนักศึกษาคงได้ทราบภายหลัง

กรรมการสโมสรนักศึกษาคณะฯ

นิวัติ พลนิกร	นายกสโมสรฯ
อุทัย คั่นสุวรรณ	อุปนายกชาย
ฐิติมา ชินะโชติ	อุปนายกหญิง
วิรัช แสงวารีย์	เลขานุการ
ประพนธ์ เกตุรากาศ	เพรียญนิกร
จรัล สามิบัติ	ปฏิคม
เมธี จันท์จารุภรณ์	ประธานกีฬา
อำพล จินตาวังชนะ	สาราณียกร และผู้แทนของแต่ละประเภทวิชา
เรวัต ชลปรางค์	ประธานชมรมวิชาการ
นพพล มิตรชัย	ประธานชมรมดนตรี
วีระศักดิ์ จงสู่วิวัฒน์วงศ์	ประธานกรรมการปกครอง

ชมรมดนตรี

ชมรมดนตรีจัดขึ้นเพื่อจุดประสงค์ ในการที่จะให้นักศึกษาได้คลายความตึงเครียดจากการเรียน ชมรมนี้แบ่งออกเป็น 3 แผนก คือ

- แผนกดนตรีไทย
- แผนกดนตรีพื้นเมืองตะวันตก
- แผนกดนตรีสากล

แผนกดนตรีไทย ตั้งขึ้นในปี 2511 โดยจุดประสงค์ดังนี้

- เผยแพร่ความรู้ ความสนใจทางด้านดนตรีไทยแก่นักศึกษา
- ส่งเสริมและรักษาศิลปวัฒนธรรมของชาติ
- เพื่อช่วยผ่อนคลายอารมณ์ของนักศึกษาจากตำราเรียน
- เผยแพร่ชื่อเสียงคณะ ฯ
- ให้นักศึกษามีความกล้าในการแสดงออก
- เชื่อมความสัมพันธ์ระหว่างแผนก คณะ ฯ และมหาวิทยาลัย

แผนกดนตรีพื้นเมืองตะวันตก จัดตั้งขึ้นในรูปแบบ Glee Club มีการสอนร้องและเล่นดนตรีพื้นเมืองตะวันตก ที่เรียกว่า Folk Song

แผนกดนตรีสากล ขณะนี้เรามีเครื่องดนตรีประเภทเครื่องสาย STRING COMBO เป็นสมบัติของทางแผนกเพื่อให้นักศึกษาทำการฝึกซ้อมได้.

นักศึกษาใหม่ผู้ใดสนใจจะติดต่อยุทธยละเอียดได้ที่ประธานดนตรี ดึกเคมี ชั้น 5

ชมรมวิชาการตั้งขึ้นเมื่อ พุทธศักราช 2511 มีวัตถุประสงค์ในการที่จะให้
นักศึกษาได้ใช้เวลาว่างจากการศึกษาให้เป็นประโยชน์ ชมรมนี้ประกอบด้วย หน่วยงาน
4 หน่วย ดังนี้

ศูนย์เขียน เป็นศูนย์กลาง การแสดงความคิดเห็นของนักศึกษา ตลอดจน
วิพากษ์วิจารณ์ ในสิ่งต่าง ๆ ทั้งเรื่องภายในคณะมหาวิทยาลัย และโลกภายนอก บทความ
ต่าง ๆ ที่นักศึกษาส่งถึงศูนย์เขียน ทางศูนย์จะพิจารณานำออกเผยแพร่ทางบอร์ดชั้นล่าง
ใต้ตึกฟิสิกส์

ศูนย์ผูกฟูด เป็นศูนย์กลางการใช้วาทีศิลป์ของนักศึกษา เกี่ยวกับการอภิปราย
โต้ว่าที่ หรือสัมมนา เป็นต้น ผู้สนใจสมัครเข้าเป็นสมาชิกได้ ทางศูนย์จะมีการแนะนำตลอด
จนฝึกสมาชิกให้มีความชำนาญในค่านนี้

ศูนย์ภาษาอังกฤษ มีจุดประสงค์ที่จะยกระดับภาษาอังกฤษของนักศึกษา เนื่องจากการศึกษาในชั้นอุดมศึกษาวิชาภาษาอังกฤษ เป็นวิชาสำคัญมากวิชาหนึ่ง ทางศูนย์จะดำเนินการทั้งทางด้านวิชาการและกิจกรรม เช่น จัดฉายภาพยนตร์ภาษาอังกฤษประกอบการฝึกพูด

นอกจากนี้ชมรมวิชาการยังทำหน้าที่ในการให้ความรู้ทางด้านวิชาการต่างๆ แก่นักศึกษา จะมีการเชิญผู้ทรงคุณวุฒิในแต่ละสาขาวิชาต่างๆ มาทำการทบทวนให้นักศึกษา นอกจากนี้จะมีการพิมพ์สรุปย่อบางวิชา และข้อสอบบีที่ผ่านมาแจกแก่นักศึกษา เพื่อเป็นแนวทางในการสอบ

อย่างไรก็ตาม จุดประสงค์ของศูนย์ต่างๆ ของชมรมวิชาการจะสำเร็จลุล่วงไปได้ ต้องได้รับความสนใจและร่วมมือจากนักศึกษาทุก ๆ ท่าน สำหรับนักศึกษาใหม่ผู้สนใจจะติดต่อบริการได้ที่กรรมการของแต่ละศูนย์ และกรรมการกลางของชมรมซึ่งได้คัดเลือกจากนักศึกษาของแต่ละแผนก ทั้งปีที่ 1 และ 2

กูเป็นนั้ดคนกั้ศึกษา
วาศนาสูงตังตโมศ
ข้าค่านจะช่าไปงานบอลล์
เสทเส่นทเกศรสนาอ

กูเป็นนั้ดคนกั้ศึกษา
เจ้าช่าวีรจกทหรือโหม
หัวเข็มขัด กอศกระคุมปุ่นเค้ไทร์
หลักไป หลักไปยักคทาง

กูเป็นนั้ดคนกั้ศึกษา
หวังสร้างรณหงทเพ็ชราชอห
มันสมองของสยามธานี
คานกจะนารบโทหน้าใจ

ทมา

“กก่อนนั้ดคนกั้ศึกษา”
ของ สุนันต์ วงศ์เทศ



สุชาติ สวัสดิ์ศรี

ชีวิตในมหาวิทยาลัย

ชีวิตในมหาวิทยาลัยสำหรับข้าพเจ้า เท่าที่เลยผ่านมาไม่มีความหมายอะไรเลย คุณจะพบได้เองในไม่ช้าว่า มหาวิทยาลัยบ้านเราเป็นแหล่งรวมของความคิดหวังแห่งใหญ่ที่สุดที่คนสองรุ่นเดินสวนทางกัน มีแต่สิ่งที่น่าเบื่อ ไร้รสชาติ และเต็มไปด้วยสิ่งที่ถูกจัดวางระบบกฎเกณฑ์ไว้เหมือนกันหมด คำว่า "อานาจนักศึกษา" หรือ "พลังนักศึกษา" ยังไม่มีความหมายอะไรใหญ่ เพราะสิ่งที่ออกมาจากหัวสมองหลักสูตร และวิธีคิดปัญหา ดูว่านอนสอนง่าย และไม่เคยแม้แต่จะตั้งคำถามให้ตรงเป้าหมาย อาจารย์และนักศึกษาส่วนใหญ่เข้ากันได้เป็นบีเป็นขลุ่ย เพราะไม่มีความคิดอะไรแตกต่างกันมากนัก ไม่ว่าจะเป็แนวความคิดทางเศรษฐศาสตร์ ฤกษ์ฤกษ์ทางการเมือง หรือรสนิยมทางการอ่านแต่ความแตกต่างทางความคิดนั้นจะเกิดขึ้นทันทีเมื่อได้ชื่อว่าฟุตบอลล์ประเพณีกีฬาฯ วรรณกรรมศาสตร์หรือเรียนบัญชีหางานนี้ได้ง่ายกว่าเรียนประวัติศาสตร์ หรือคณะวิศวกรรมไม่ได้เดินถือธงนำหน้าคนอื่น ๆ เวลาแข่งกีฬาฯ ตั้งไร้รสชาติเหล่านี้จะเริ่มขึ้นมาจากการที่สังคมของอาจารย์และนักศึกษา อยู่คนละระดับแต่ทั้งสองฝ่ายก็ดูเหมือนจะทำตัวเป็นวัตถุ

ชนิดหนึ่งที่เขาเข้าหลอมอย่างเดียวกันผลจึงออกมาเหมือนกัน อาจารย์เป็นแม่พิมพ์ ส่วน
นักศึกษาที่พร้อมจะเป็นสิ่งที่ถูกพิมพ์ออกมา นักศึกษาของเรายังไม่เฉลียวฉลาดว่าเขา
เป็นเจ้าของผลงานอันยิ่งใหญ่ ในสิ่งที่เขาได้เข้าไปเกี่ยวข้องอย่างแท้จริง และจะไม่
มีวันรู้ถ้าเขาไม่เริ่มต่อสู้ อาจารย์ในมหาวิทยาลัย ส่วนมากก็เป็นเพียงผู้ทำคามหน้าที่ต่อ
ความคึกที่ตายแล้ว จากตำราเมื่อสมัยยังเป็นนักศึกษา เขาพร้อมที่จะบรรยาย ออกข้อสอบ
และกรอกคะแนนให้แก่สิ่งซ้ำซากสำหรับชีวิตที่ยังเหลืออยู่เท่านั้น

ไม่ว่าคำจำกัดความของมหาวิทยาลัยจะมีว่าอย่างไร หน้าที่ของมหาวิทยาลัยก็
ไม่ได้อยู่ที่การแจกจ่ายอาชีพให้แก่คน โดยการตีใบรับรองออกมาเป็นทางการใบหนึ่ง แล้ว
ให้แยกย้ายออกไปทำมาหากิน การนำคนเข้ามาอยู่ในอาณาบริเวณชั่วคราวเวลาหนึ่ง หากไม่
มีการเร่งเร้าต่อสู้เพื่อให้ได้มาซึ่งสติและความจริงใหม่ๆ แล้วการเข้ามาก็เหมือนการถูกกัก
บริเวณสังคม โศกก็ตามเมื่อไว้วางใจ ให้ มีมหาวิทยาลัยเกิดขึ้นมาแล้ว มหาวิทยาลัยนั้นจะต้อง
เตรียมตัวเป็นเครื่องมือของสังคมไม่ทางใดก็ทางหนึ่ง ทั้งนี้มิได้เป็นไปเพื่อบำรุงกสิธของ
สังคม แต่เพื่อจะทำให้สังคมเจริญขึ้นเพื่อเป็นสื่อถ่ายทอดความรู้ทางจินตนาการจากชั่วอายุ
คนรุ่นหนึ่งไปยังอีกรุ่นหนึ่ง ซึ่งนอกจากจะจัดรูปของสังคมโดยการฝึกฝนทางอาชีพต่างๆแล้ว
หน้าที่ของมหาวิทยาลัยที่สำคัญที่สุด ก็คือต้องแสวงหาและถ่ายทอดสิ่งที่ดีที่สุดที่ได้มา เพื่อ
จะเป็นประโยชน์ต่อการยอมรับของสังคมระดับโลก กลุ่มอาชีพ สื่อมวลชน ศรัทธาของ
มหาชน และสิ่งที่จะหมอบอยู่ในตัวของมันเอง เพื่อจะได้ ให้ โอกาสแก่หนุ่มสาวทั้งหลายที่เข้า
มาใช้ชีวิตในมหาวิทยาลัย ชั่วระยะเวลาหนึ่งพึงได้ตระหนักถึงความฉลาดร่วมกัน และมุ่ง

แสวงหาความจริงใหม่ๆ ให้ลึกซึ้งยิ่งไปกว่าเดิม ดังนั้น จุดมุ่งหมายของมหาวิทยาลัยจึง
ต้องมุ่งสร้าง ให้คนเข้าสู่การต่อสู้แม้การต่อสู้นี้จะทำลาย มหาวิทยาลัยลงก็ต้องยอม
ด้วยมหาวิทยาลัยเฉยเมย อำนาจนักศึกษามิรวมกันชีวิตในมหาวิทยาลัยก็เป็นสิ่งที่ไร้ความหมาย การ
ต่อสู้กับบุคคลมี หลักการ ศรัทธา ลัทธิการเมือง ทฤษฎีทางเศรษฐกิจและแบบแผนต่าง ๆ ของสังคม
เป็นเรื่องที่คนหนุ่มสาวมุ่งหวังจะได้เรียนรู้ภายในระยะเวลาที่เขาอยู่ในมหาวิทยาลัยชีวิตในมหาวิท
าลัยที่แท้จริงจะเกิดขึ้นเมื่อมีการโต้แย้ง สังคมใดก็ตามที่มีมหาวิทยาลัยเกิดขึ้น สังคมนั้นจะต้อง
ไม่ซบเซาต่อความขัดแย้งที่จะเกิดขึ้นภายหลังการโต้แย้ง ความรู้ที่ได้จากตำราจะมีรสชาติขึ้น
มาไม่ได้เลย หากความคิดของผู้มีความรู้มุ่งแสดงออกในฐานะที่เป็นความรู้ซึ่งเขาได้สะสมมา
นาน การเขียนวิทยานิพนธ์อยู่ในหอคอยางข้าง การทำตัวเป็นเจ้าของสังจะและการส่งบท
สรุปอันแน่นอนตายตัวมาให้นักศึกษา คือการฆ่าความคิดใหม่ สังจะใหม่ ยุคสมัยใหม่ที่อาจ
เพิ่งบังเกิดขึ้นแก่ชีวิตของคนหนุ่มสาวในมหาวิทยาลัย

ทุกวันนี้ คุณค่าและยุคสมัยกำลังเปลี่ยนแปลงไปโดยสิ้นเชิง สำหรับคนหนุ่ม
สาวที่เพิ่งจะเริ่มก้าวแรกของชีวิตในมหาวิทยาลัย ก็อยากจะบอกล่วงหน้าด้วยความ
เห็นเป็นส่วนคว ในฐานะที่ยังเป็นคนรุ่นเดีวกันว่า “ระว่างมหาวิทยาลัยจะฆ่าพวก
คุณ...” ที่กล่าวเช่นนั้น ขอยอมรับว่าเป็นความคิดเห็นที่มองโลกในแง่ร้ายซ้ำพเจ้าเองเชื่อใน
โสภณาฏกรรมเพราะมันเป็นความจริงที่หลีกเลี่ยงไม่พ้น ไม่ว่าจะมาจากปรัชญาของฝ่าย
พุทธศาสนา หรือวีรบุรุษในบทละครของกรีกก็ตาม เมื่อคุณแสวงหาและรักษาไว้ซึ่งความ
คิดที่มีชีวิตชีวาภายใต้ความรุ่มร้อนที่ต้องปรุงแต่งอย่างสม่ำเสมอแล้ว คุณจะเริ่มอยู่นอกกระบวน
ทันที และเริ่มมีวิจารณ์ญาณเป็นของตัวเอง ยิ่งเมื่อเรียนรู้ทันหรือก้าวหน้าไปมากกว่าพวก

รุ่นก่อน ๆ โดยไม่คำนึงที่จะให้อ่อนให้แก่ระบบและวิชาชีพที่คุณได้เลือกเรียนอยู่ คุณจะค้นพบ
ตัวเองในไม่ช้าว่า **ชีวิตที่แท้** ความคิดที่แท้และทางเลือกอันเป็นชุมทางที่คุณได้ขบปัญหา
บนภามนุษย์ **จะเริ่มเกิดขึ้นเมื่อคุณคือศูนย์กลางสูตร** มนุษย์จะว่างเปล่าลงทันทีถ้าเขาไม่
ต่อสู้เมื่อเดินไปตามถนนในบริเวณมหาวิทยาลัยของเรา คุณจะพบดวงตาอันว่างเปล่า
แลสตรอนอยู่มากมาย เพื่อนข้าพเจ้าคนหนึ่งเคยเขียนถึงความกตัญญูว่างเปล่าของชุมชน
ในมหาวิทยาลัยไว้อย่างสะใจว่า **"เมื่อควายตัวหนึ่งพบกับควายอีกตัวหนึ่ง แล้วควาย
ตัวนั้นรู้อะไร มันก็คงพอแล้วสำหรับควาย"** ดวงตาว่างเปล่าของคนที่มีมุมมองอย่างไม่มี
ความหมายเวลาเดินสวนกันในอาณาบริเวณตามระยะเวลาที่กำหนดไว้วันนั้น ก็คงไม่แตกต่างอะไร
มากนัก

ชีวิตมหาวิทยาลัยที่ฝึกฝนอยู่กับแบบแผนมากกว่าเนื้อหา ก็ไม่ผิดอะไรกับเสาหิน
ที่ตายคานอยู่กับความรู้จำกัด เพราะหลังจากคุณจบจากมหาวิทยาลัยออกไป สิ่งที่ยังเหลือ
อยู่ในความทรงจำก็อาจเป็นเพียงการคุยอวดกันในวงเหล้าว่า ครั้งหนึ่งฉันก็เคยเรียน
ไฮเครทิส เองเกลกับมักซ์ฉันก็เคยรู้จักกฎหมายตราสามดวงฉันเคยสอบได้เป็นเยี่ยม ตอนนั้น
ฉันทำเงินจากบริษัทขายรถยนต์ได้ปีละหลายหมื่น ฉันเลยให้เด็กเอาตัวไปขายที่ร้านหนังสือ
เก่าห้องสนามหลวงหมดแล้ว พวกผู้หญิงที่บังเอิญพบกันสองปีหลังจากรับปริญญา ก็ดูเหมือน
จะลืมน่าคำประกาศเสรีภาพของโทมาส เจฟเฟอร์สัน และสิทธิสองมนุษย์ของโทมาส
เพนเคยให้ความคล้อยใจในการต่อสู้เพื่อสิ่งใดในชีวิต เควิก ทอโร ก็เป็นเพียงมนุษย์ที่เกิดมา
ไม่รู้จักรับหาเงินหาทอง เพราะประวัติศาสตร์อเมริกา ช่วงที่เคยเรียนมาให้ความประทับใจ
เพียงเพื่อจะดูหนังทีวีชุด **โบนันซ่า** ไล่ต้อนเท่านั้นแต่กลับฟังข่าวการฆ่าหมู่ของทหาร

อเมริกันในเวียดนามด้วยอาการเฉยเมย พระราชบัญญัติการพิมพ์ฉบับใหม่หรือประกาศ
คณะปฏิวัติ ฉบับที่ 17 จะมีความหมายในการขอเสรีภาพคืนมาได้อย่างไร ในเมื่อนักศึกษา
วารสารศาสตร์เคยทำแท่งหนังสือพิมพ์ที่เห็นด้วยกับอาจารย์ที่ให้คะแนนสอบตลอดมา ภาย
หลังจากนั้น เมื่อตนมีลูกสัก 2-3 คน ชีวิตในมหาวิทยาลัยที่มองย้อนกลับไปดู ก็เหลือ
แค่เพียงการทอดถอนใจเชือกใหญ่ นิ่งนึกถึงหน้าอาจารย์คนไหนคนนั้นในมหาวิทยาลัย คิด
ภาคภูมิใจกับกรมมหาวิทยาลัยที่ติดอยู่บนปกหนังสือในตู้กระจก อวคหนังสืออนุสรณ์ประจำปี
ที่วางไว้บนโต๊ะรับแขกเพราะมีรูปกิจกรรมที่ตนเคยเสียสละไปทำค่ายอาสาพัฒนาที่อีสาน และ
เหนือโต๊ะรับแขกที่บ้านของตนก็ตั้งขึ้นมามีรูปใบปริญญญา "เกียรตินิยม" ใส่กรอบทองไขว้
อยู่บนผนัง ใครไปใครมาจะได้เห็นและถ้าเธอมาเยี่ยม เราก็จะคุยกันให้สนุกถึงชีวิตใน
มหาวิทยาลัย นักศึกษา ก. เคยนอนกับนักศึกษา ข. ตอนไปคิวสอบที่บ้านของนักศึกษา ค.
พวกเราเคยร้องเพลงภาษาคนป่าตอนแข่งกับประเพณีตอนไปสังสรรค์ที่พัทยา เธอจำหอย
สีชมพูได้ไหม หอยสีเหลือง สีแดง สีแสด สีเขียว สีม่วง ที่ชายหาคเธอจำได้ไม่ใช่
หรือ แต่เออ...ฉันลืมไปแล้ว โหจิมินท์ น้มันใครกัน.....

**ชีวิตในมหาวิทยาลัยจะมีความหมาย ถ้าอำนาจนักศึกษาสามารถรวม
กันได้อย่างแท้จริง** แค่ว่าเหตุใดก็ตาม กิจกรรมนอกหลักสูตรที่มีอยู่ในมหาวิทยาลัย
ก็ไม่ได้ช่วยเสริมให้นักศึกษาของเราเข้าใจวัฒนธรรมได้ถูกขั้น เมื่อมีการถามว่าวัฒนธรรม
คืออะไร คำตอบตั้งแต่ระดับคนเบ็ดเตล็ดมาจนถึงบัณฑิตก็เกียรตินิยม ก็เห็นติดอยู่แค่เรื่อง
ดนตรีไทย ประเพณีทอดกฐินหรือการเช่นสรวงก่อนอัฐก่อนหินพอๆ กันในมหาวิทยาลัย
ซึ่งได้ชื่อว่าเป็นผู้นำทางปัญญา และยึดถือเหตุผลเป็นหลักในการทำความเข้าใจปรากฏการณ์

ต่าง ๆ ก็กลับได้เห็นความเชื่อถือไสยศาสตร์ และการเชื่อถือโหราศาสตร์มีปรากฏอยู่โดยทั่วไป
นิติทฤษฎา ไม่ควรเข้าใจว่าพระบรมรูปของพระบาทสมเด็จพระจุลจอมเกล้าฯ มีอำนาจ
ลึกลับ หรือมีความศักดิ์สิทธิ์ที่จะบันดาลให้สงบได้สงบตก การเดินผ่านไปทางต้นโพธิ์ที่
คณะศิลปศาสตร์ มหาวิทยาลัยธรรมศาสตร์ แล้วได้เห็นผ้าเหลืองมีรูปปักพร้อมกับพวงมาลัย
ขณะที่อาจารย์ในห้องบรรยายกำลังออกโทรทัศน์สาย ได้ยินเสียงลอคอกมานอกห้อง ให้
ถือเหตุถือผลตามหลักปรัชญาของคานท์นั้น มันช่างน่าเศร้ายิ่งกว่าเห็นฝูงคนกำลังบีตของ
ท้าวหาพรมที่โรงแรมเอราวัณเป็นไหน ๆ

ถ้าบรรยากาศของชีวิตในมหาวิทยาลัย ยังอบอวลไปด้วยลัทธิความเชื่ออัน
เหลวไหลการออกจากมหาวิทยาลัยไปเป็นผู้นำทางวัฒนธรรมในชุมชน ก็เป็นอันไร้ประโยชน์
การเข้ามาใช้ชีวิตในมหาวิทยาลัย เพื่อฝึกฝนใช้เหตุผล ก็ย่อมไร้ความหมายตามไปด้วย ยิ่ง
การเชื่อบุญเชื่อวาสนาผิด ๆ ของนักรัฐศาสตร์ นักการทูต มีผลกระทบกระเทือนไปถึง
ความเชื่อในการปกครองประเทศโดยหวังพึ่งสิ่งศักดิ์สิทธิ์ ในสากลโลก การเข้าเป็นนักศึกษา
ในมหาวิทยาลัยก็เป็นเรื่องเสียเวลาโดยใช้เหตุ พิธีศักดิ์ไม่ข่มนามในวันเหลืองแดง วันดีชมพู่
วันไหว้ครู และพิธีครอบของมหาวิทยาลัยศิลปากร ถ้าไม่ถือสาจริงจังก็แล้วไป แต่ถ้าจะ
พยายามทำให้เป็นพิธีศักดิ์สิทธิ์ ก็ถึงเวลาแล้วที่ควรจะได้เลิก หรือหาบรรยากาศอื่นที่ตรง
ไปตรงมากกว่ามาแทน เพื่อกันไม่ให้เกิดการเชื่อถือผิด ๆ เกิดขึ้นในมหาวิทยาลัยต่อไปเพราะถ้า
หากเราเชื่อในพุทธศาสนาจริง ก็ต้องทำตัวให้สมกับกำลังสอนในกาลามสูตรนั่นคือ ต้อง
ทำตัวเป็นนักสงสัย ไม่ยอมหลงมงายไปกับความเชื่อในเครื่องรางของขลัง เราต้องหยับ

มาตรฐานความดีความชั่วขึ้นมาส่งสัยอย่างใหญ่หลวง และแม้แต่การนับถือศาสนาก็ต้องพยายามหาคำตอบตามลำดับของเหตุผล ถ้าเราทำอย่างนี้ได้ ก็หวังว่าจำนวนพวงมาลัยที่นำไปเก็บแจ่มแจ้งโตในบริเวณมหาวิทยาลัยธรรมศาสตร์ หรือพระบรมมหาราชวังที่ 5 ที่ติดอักษรศาสตร์จุฬาลงกรณ์มหาวิทยาลัย หลังจากประกาศผลสอบ ก็อาจมีทางลดลงได้บ้างกระมัง

ชีวิตในมหาวิทยาลัยจะมีความหมาย ด้านวิทยาลัยจะหนีพ้นจากระบบเจ้าขุนมูลนายได้สำเร็จ มหาวิทยาลัยจะต้องเลิกกระบวนค่าง ๆ เช่นระบบอาวุโส และลัทธิธรรมเนียมที่ทำให้คนหัวอ่อน ชีวิตในมหาวิทยาลัยจะมีความหมายด้านนักศึกษาถ้าพูดถึงสิ่งที่เขาไม่เห็นด้วย ถ้าปฏิบัติในสิ่งที่เขาไม่อยากทำ ถ้าเลิกแม้แต่สิ่ง "นอกรีต" ไปจากคนอื่น มหาวิทยาลัยอาจสอนให้คนเป็นครู เป็นหมอ เป็นวิศวกรได้ แต่เรื่องความดี ความยุติธรรม ความโกง ความมีศีลธรรม ฯลฯ สิ่งต่าง ๆ เหล่านี้ การศึกษาชั้นมหาวิทยาลัยช่วยอะไรได้ไม่มากเพราะถ้าหากการศึกษาในมหาวิทยาลัยจะมีความหมายจริง ผู้ศึกษาย่อมจะต้องเลือกตัดสินใจเอาเอง แม้ว่าจะขัดกับระบบที่คนอาศัยอยู่เราก็ต้องยอม อาจารย์ในมหาวิทยาลัยไม่มีหน้าที่ตัดสินว่าเขาสงสัยว่าสุนทรภู่หรือเพลงแขกหน้าเต้าเพราะกว่าเพลงของบ๊อบ ไทแดน อาจารย์ในมหาวิทยาลัยมีหน้าที่เพียงช่วยให้นักศึกษาได้พบได้เห็น หรือให้โอกาสแก่การตัดสินใจที่ชัดเจนเท่านั้น แต่การตัดสินใจขั้นสุดท้ายและปฏิบัติที่แท้จริงขึ้นตามา อาจารย์ในมหาวิทยาลัยมีสิทธิ์น้อยมาก **ชีวิตที่มีความหมาย คือชีวิตที่ต้องเปลี่ยนแปลงเสมอ** อำนาจนักศึกษา และชีวิตที่มีความหมาย

ในมหาวิทยาลัยจะเกิดขึ้นไม่ได้ ถ้าหากพวกเขาถูกสอนให้กลัวการเปลี่ยนแปลงประเพณี
นิยมในมหาวิทยาลัยจะต้องไม่ขัดขวางความคิดในทางเสรีนิยมของนักศึกษา เพราะถ้าการ
ศึกษาไม่ช่วยให้คนเป็นผู้ใหญ่ขึ้นจริงแล้ว ก็จะมาเข้ามหาวิทยาลัยกันทำไม ผู้มีปัญญาย่อมไม่
ปล่อยให้ความมั่งงายในคุณค่าที่ทิ้งขึ้นเฉพาะยุคสมัยมากกัซงปัญญาของตนให้อยู่ในกรอบของ
ความเชื่อ หรือคำขวัญที่ถูกใช้อย่างพร่ำเพรื่อ เมื่อนักศึกษาเป็นผู้กำหนดชีวิตมหาวิทยาลัย
ขึ้นมาเอง จึงควรมาหาความหมายที่แน่นอนกันได้แล้ว หรือมิฉะนั้นก็ควรเลิกไปเสียคำ
กล่าวที่ว่า นักศึกษาไม่ควรสนใจการเมืองเป็นคำพูดที่ปฏิเสธความเป็นจริงอย่างน่าละอาย
ในโลกปัจจุบันการเมืองมิใช่เป็นเรื่องการขึ้นครองอำนาจของผู้ปกครอง แต่การ
เมืองคือชีวิตประจำวันที่เกี่ยวข้องกับคนทุกคนตั้งแต่เข้าจนลา รถเมล์คนแน่น หนังสือพิมพ์ลงข่าวกรองของรัฐบาลผ่านทางสำนักงานแถลงข่าวอเมริกัน กรุงเทพฯ มีอัตรา
ส่วนแพทย์ต่อประชากรมากที่สุด 1: 1,348 ส่วนจังหวัดกาฬสินธุ์น้อยที่สุด 1: 72,400 ชาว
สารขันธ์ราคาโลกมีละ 2 บาท หรือการส่งทหารไทยไปรบในเมืองญวน เหล่านี้ล้วนเป็น
การเมืองทั้งสิ้น นักศึกษาไม่ควรจะถูกกีดกันจากความสนใจทางการเมือง และถ้ามหาวิทยาลัย
ได้แสวงหาสิ่งที่จะตามทีกล่าวไว้จริง ก็ควรให้สิทธิในการรับรู้สิ่งที่อยู่ตรงข้ามกับรัฐบาล
หรือลัทธิการเมืองของคนชั่ว หากอาจารย์และนักศึกษาในมหาวิทยาลัยอ่านนิตยสาร
ฟาสต์เทรน อีคอนอมิสต์ รีวิว จากฮ่องกง หรือ แรมพาด ซึ่งมีแนวเอียงซ้ายจาก
อเมริกาก็ถูกหาว่าเป็นคอมมิวนิสต์หรือเป็นฝ่ายซ้ายเสียแล้ว ก็เห็นจะไม่ต้องมานั่งเรียนหนังสือ
กันให้เสียเวลา มหาวิทยาลัยควรสนับสนุนสิ่งจะโดยไม้อำนาจจกคสชจะ แต่ถ้า

มหาวิทยาลัยไม่ทำให้ นักศึกษามหาวิทยาลัยก็ควรหาเอาเองเท่าที่จะหาได้จากห้องสมุด การ
ตกเตียงอภิปรายตามสี่แยกมหาวิทยาลัย วันกาแฟหรือกลุ่มเสรีชนภายนอก แต่ด้วยการ
เรียกร้องเสรีภาพ จะทำให้เสรีภาพนั้นมีค่าจริง ก็เห็นจะหนีไม่พ้นการเสียสละของ
กลุ่มคนในมหาวิทยาลัยก่อนอื่น

ชีวิตที่มีค่าในมหาวิทยาลัย คือชีวิตที่ต่อสู้ทางความคิดและวัฒนธรรม
มนุษย์เกิดมาเพื่อจะมีชีวิต มิใช่เพื่อเตรียมตัวให้แก่วิต (ปาสเตอร์แนค) มนุษย์
จะไม่มีอะไรเลย ถ้าเขาไม่ต่อสู้ (ชาคร) ฉันทบด เพราะฉะนั้น ฉันทจึงมีชีวิตอยู่
(กามู) นี่คือสัญญาบัตรครั้งแรกของชีวิตอันมีค่าในมหาวิทยาลัย ความซื่อสัตย์ที่ปราศ
จากการต่อสู้ จะไม่ให้อะไรเลย นอกจากจะทิ้งร่องรอยของชีวิตในอดีตที่ผ่านไป
อย่างไม่มีค่า

ชีวิตในมหาวิทยาลัยสำหรับข้าพเจ้าเท่าที่ผ่านมาและจบสิ้นไปแล้ว ไม่มีวีรกรรมอะไร
นอกจากความแหย ข้าพเจ้าค้นพบหนังสือที่ถูกใจ ๒-๓ เล่ม เพื่อนที่ถูกใจ ๒-๓ คน ความคิด
ที่ดี ๒-๓ ประโยค ซึ่งก็นับเป็นโชคที่เหลือแล้ว แต่ถ้าพวกคุณไม่ยอมให้มหาวิทยาลัยนำได้แค่ยกแรก
คุณอาจจะโชคดีกว่าก็ได้ ส่วนเศษกระดาษ ๒-๓ แผ่นที่ได้มา คุณจะเอาไว้ดูเล่นหรือเตะทิ้งไปก็ตามใจ

นักศึกษาบกกิจกรรมภายในคณะฯ

นิรันดร์

พิทักษ์วัชร

ปัญหาหนึ่งซึ่งมักจะเกิดขึ้นเสมอ ๆ กับนักศึกษาปี 1 ในมหาวิทยาลัยต่าง ๆ ก็คือความสับสนระหว่างการเรียนและกิจกรรมต่าง ๆ ภายในคณะ ฯ ความไม่สามารถที่จะวางตัวให้เหมาะสม จัดตัวเองให้เข้ากับบรรยากาศในมหาวิทยาลัยได้ มีบางคนปรารถนาที่จะสนใจกับการเรียนของตน เพราะมันช่างลำบากแทบเลือดตากระเด็น กว่าที่ตนเองจะมีความสามารถเข้ามาศึกษาในสถาบันชั้นสูงจนอุดมศึกษาได้ แต่ติดขัดอยู่ที่เพื่อนกลัวเขาจะว่าเห็นแก่ตัว ไม่ให้ความร่วมมือแก่หมู่คณะ บางคนก็ล้มตัว มีวหลังระเวงกับกิจกรรมต่าง ๆ กว่าจะรู้ตัว ก็สายเกินกาลเสียแล้ว ตัวอย่างเหล่านี้เราพบเห็นอยู่เสมอในชีวิตของการเป็นนักศึกษามหาวิทยาลัยต่าง ๆ

ท่านเคยคิดบ้างไหมว่า ทำไมสิ่งซึ่งกล่าวข้างต้นจึงเกิดขึ้นเสมอซ้ำ ๆ ซาก ๆ ทั้งที่มีตัวอย่างให้เห็นอยู่แล้ว ตอบได้ทันทีว่า "มันมีมันบังตาไว้" อะไรล่ะ ที่มาบังตา หมดไปซึ่งสรุปได้เป็น ก็เลขที่ 4 อย่างคือ "รัก โลก โกรธ หลง"

บางคนข้าพเจ้าขอประมวลถึงลักษณะต่าง ๆ อันควรจะคำนึงถึงของผู้ที่ปรารถนาจะเข้าไปมีส่วนเกี่ยวข้องกับกิจกรรมนอกหลักสูตรต่าง ๆ ข้าพเจ้าจะขอทำความเข้าใจเสียก่อนว่า อันที่ว่า "เข้าไปมีส่วนเกี่ยวข้องกับกิจกรรมนอกหลักสูตรต่าง ๆ นั้น" ข้าพเจ้าหมายถึงทั้งผู้มีส่วนทำให้กิจกรรมนั้นเกิดขึ้น และผู้ที่เข้าไปร่วมในกิจกรรมนั้น ๆ ข้อคิดเห็นนี้จะถูกต้องที่สุดไม่ได้ ถ้าท่านนำไปปฏิบัติแล้ว มันทำให้เกิดผลดีอย่างไรขึ้นกับตัวท่านไม่ หรือถ้าเผื่อจะเป็นการขัดแย้งขัดขาคือไรเข้าแล้ว ข้าพเจ้าก็ต้องขออภัยอย่างที่สุดไว้ ณ ที่นี้ด้วย

เรื่องแรกที่ข้าพเจ้าจะขอพูดถึงก็คือ **สุขภาพจิต** ซึ่งจะแจกแจงความดีออกเป็นส่วน ๆ คือ ท่านต้องคำนึงถึงหลัก "ตัวกู ของกู" เป็นใหญ่ ท่านต้องไม่นำตัวของตนเองไปเปรียบเทียบกับคนอื่น ต้องเป็นตัวของตัวเอง จะต้องไม่เป็นในลักษณะจิตใจและวิญญาณของเพื่อนท่านที่สังสถิครอบในตัวท่านทำได้แค่นั้น ก็แค่นั้น บางคนเห็นเพื่อนทำงานหลาย ๆ อย่างพร้อมกันก็แก่งทำเป็นผลออกไปคิดว่าตัวเองก็คงจะทำได้ ผลก็คือ "เศร้า" แน่ ๆ

ขั้นต่อไป ท่านต้องไม่ผลัดคิดไปว่า การทำงานจะทำให้ตั้งขึ้นอีกอีกไซ้ ทำให้ท่านเดินทางข้อ พุกเสียงดังได้ถนัดใจขึ้น เพราะว่ามันเท่ากับเป็นเครื่องแสดงว่า ท่านกำลังต้องการอวดตัวเอง หาใช่ทำด้วยใจรักหรือเพื่อส่วนรวมไม่ ท่านจึงกำลังประจานความขี้ ความเหลวแหลกของตนเองให้สังคมได้รับรู้ได้ถนัดใจเช่นกัน ผลเสียย่อมเกิดกับงานนั้นแน่นอน เพราะว่าบุคคลที่มีแต่ความอวดดี คือวัน ถึงตัวเองเป็นใหญ่ พุ่ได้คำเดียวว่า "เศร้า"

ท่านต้องเตรียมตัว เตรียมใจของท่านไว้สำหรับเหตุการณ์ที่มันจะบังทันตอนจิตใจ

ของท่านอย่างเหลือแสน กล่าวคือท่านจะสามารถทนได้ไหม? ถ้าหากในวงสนทนาของเพื่อน ๆ ของท่าน เขาพูดถกเถียงเกี่ยวกับวิชาการที่อาจารย์สอนมาอย่างหน้าแดงหูแดง ตัวท่านเองก็ได้ชื่อว่าเป็นลูกศิษย์อาจารย์เดียวกัน แต่โดนฟังเท่าใดก็ไม่รู้เรื่อง อาจจะเป็นด้วยชั่วโมงนั้นท่านไม่ได้เข้าฟัง lecture หรือเข้าฟัง แต่นั่งหลับ เพราะว่าเหนื่อยจากงาน หรือเข้าฟัง จดด้วย แต่ไม่มีเวลาว่างที่จะอ่านเพราะมีว่ไปบักกิจกรรมน้อย

สิ่งต่อไปที่จะพูดถึงคือ การเรียน สำหรับเรื่องการเรียนรู้ ข้าพเจ้าก็เห็นว่ามีส่วนอยู่ด้วยมิใช่น้อย สำหรับการเรียน เราจะไม่พูดถึง% ของ ม.ศ. 5 เพราะว่าใน ม.ศ. 5 นั้นมีวิชาจำพวกสังคมศึกษา ภาษาไทย ซึ่งเป็นวิชาท่อง บางคนไม่สนใจด้วยซ้ำไป แต่ไปสนใจกับพีสิกส์ คณิตศาสตร์ ภาษาอังกฤษ เคมี ชีวะ เขาก็สามารถสอบเข้าได้ ดังนั้น จาก % ม.ศ. 5 เราจึงไม่สามารถตัดสินได้ 100 % ว่าในการศึกษาชั้นมหาวิทยาลัยนั้นใครจะเก่งกว่าใครในเรื่องการเรียน ท่านจะต้องคำนึงถึงว่าท่านสามารถที่จะทำความเข้าใจกับบทเรียนด้วยตัวท่านเองได้เร็วแค่ไหน และมากแค่ไหน ในกรณีใช้เวลาในการดูหนังสือสอบของท่านไม่มากนัก ท่านมีสิทธิในการดูหนังสือมากน้อยแค่ไหน ในกรณีที่เพื่อนของท่านดูวิชานั้นใกล้จะจบแล้ว แต่ท่านกำลังฟังจะเริ่มดู เช่นนี้เป็นต้น

ประการสุดท้าย สุขภาพทางกาย ความแข็งแรงของร่างกายก็เป็นสิ่งหนึ่งที่ท่านควรจะต้องคำนึงถึงให้มาก ท่านจะทำงานไม่ได้ผลดีถ้าร่างกายท่านไม่ดี ท่านจะไม่ฉลาดเลยถ้าท่านต้องรีบที่จะทำงาน โดยที่ร่างกายท่านเองไม่สามารถที่จะทนทานได้ ท่านต้องทราบ ว่า ท่านกำลังเรียนที่จะเป็น เกสัชกร หมอพื้น หมอรักษาโรคหรืออื่น ๆ ท่านอาจจะมีชีวิตยืนยาวต่อไปอีกสัก 5-10 ปี ในกาลข้างหน้า ถ้าท่านไม่ได้หักโหมไปบักกิจกรรม ในตอนนี้

ในช่วงเวลา 5-10 ปีข้างหน้าท่านอาจจะทำงานที่เกิดประโยชน์ต่อสังคมมากกว่าที่ท่านได้เคยทำไว้ในกิจกรรมเหล่านี้ก็ได้ และถ้าเป็นเช่นนั้น ท่านจะคิดเสียภายหลัง ก็ไม่มีใครช่วยท่านได้แล้ว มันก็เป็นเรื่อง "เศร้า" อีกนั่นแหละ

ข้าพเจ้าขอบอกว่า กิจกรรมต่าง ๆ นั้น เป็นสิ่งที่ ควรที่บุคคลได้มีโอกาสทำงานร่วมกัน เราจะมีโอกาสได้รู้ถึงวิธีการทำงาน ลักษณะการทำงานแต่ละแบบ สภาพจิตใจของคนทำงานด้วยกันได้รู้จักในน้ำใจของเพื่อนยิ่งซึ้นกว่าเดิม รวมทั้งได้มีโอกาสสำรวจความผิดพลาดไม่ติของตนเองเพื่อจะได้ปรับปรุงแก้ไขให้ดีขึ้น ซึ่งสิ่งเหล่านี้ไม่มีในตำราเรียน ไม่มีคนสอน ท่านต้องเรียนรู้ด้วยตนเอง โดยข้าพเจ้าก็ขอเน้นว่า คนที่ไม่ทำกิจกรรมอะไรเลย หรือแม้แต่ไม่ยอมเข้าไปมีส่วนร่วมในกิจกรรมใดๆเลย ไม่ยอมไปดุกูหา ไม่ยอมไปในงานต่าง ๆ เอาแต่มุ่งในทางเรียนอย่างเดียว เขาก็ทำไ้จะเป็นคนเห็นแก่ตัว คบไม่ได้ เลวทรามต่ำช้าแต่อย่างใดไม่ ท่านจะเอาการนี้มาตัดสินว่าคนใดเป็นคนดี หรือคนชั่วนั้น มันก็แน่นอนหรอกนาย ท่านจะต้องพิจารณาถึงสภาพสิ่งแวดล้อมของแต่ละบุคคลเป็นสิ่งสำคัญ สภาพการต่าง ๆ มากมาย และจากสภาพสิ่งแวดล้อมท่านจึงจะสามารถบอกถึงความดีไปของ แต่ละบุคคลรวมทั้งตัวท่านเองด้วย ถ้าท่านด่วนไปวิจารณ์บุคคลอื่นเสียก่อนแล้วระวังเด็ก! คำดีของท่านเองจะยิ่งลค่าลงยิ่งกว่าเขาเสียอีก!



.....มีบางคนถึงกับเรียกร้องให้นักเรียนมหาวิทยาลัย ทำลายความเป็น
อภิสิทธิ์ชน และความพึงพอใจของตัวเองเสีย มีหลายคนชักชวนให้เพื่อนมหาวิทยาลัยของ
เขาก้าวออกไปสู่สังคมภายนอก ไปสู่สภาพขาดแคลนในชนบท และสภาพแค้นแค้น
ตามสลัมในกรุงเทพฯ ฯลฯ จนคิดว่าสิ่งเหล่านี้เป็นสิ่งที่เธอและฉันน่าจะรู้สึกยินดี ถึงแม้มัน
กำลังอยู่ในระหว่างการริเริ่มก็ตาม.....

ที่มา "เราควรทำอะไรจากชีวิตมหาวิทยาลัย"

ของ ส.อ. นภาพ

วิทยาศาสตร์อนุสรณ์ 2512

ผู้จัดทำ

ขอขอบพระคุณและขอบคุณ

ดร.จิรวัดกั	สตาเวงศ์วิวัฒน์
คุณสุชาติ	สวัสดิศิริ
คุณอนุช	อาภาภิรม
คุณวีระศักดิ์	จงส์วิวัฒน์วงศ์
น.พ. สุวเกียรติ	อาชานานภาพ
คุณมานะ	โรจนวัฒน์นท์
คุณปาริชาติ	อุทัยกาญจน์
คุณพิรุณ	ฉัตรวิมลกุล
คุณวินัย	วศศิริโรจน์
คุณบรรจบ	ชุตพลสวัสดิกุล
คุณอมฤตย์	อังศุสิงห์
คุณนิรันดร์	พิทักษ์วัชร
คุณพงศ์ภาวดี	ชารมรงค์
คุณเรวดี	ชลปราวดี
คุณสันติ	กนกชนาพร
คุณกาญจนา	สุจิระชาติ
คุณจรูษา	แสงรุจิ
คุณอุภา	บุญมัทธวิสุทธิ์
คุณปฏิคม	แชล

ปฐมนิเทศ '๖๔	วิทยาศาสตร์
ชมศักดิ์	ดีศรีกุลธรรม
สุรชัย	บุญญาพฤกษ์พงศ์
วิวัฒน์	ไพธองวร
เรดา	เกษมศรีสุวรรณ
มารุต	มัสยวาณิช
	หิรัญทิพย์
อำพล	จินดาวัฒน์
	ศารท
อภินรสมย์	โทร. ๒๒๔๖๖๖
	พิมพ์



